

제2장 사법 · 검찰

제1절 법원 · 검찰

1. 대구지방법원 포항지원

1) 연혁

1908년 1월 1일(법률제10호에 의해) 경주군, 영일군, 영덕군, 울릉군 등 4개 군을 관할하는 경주군재판소 검사분국이 설치되었다. 이것은 이듬해 3월 26일 통감부령 제25호로 경주군·영일군을 관할하는 대구지방법원 경주지청 검사분국으로 격상하게 되었다.

한·일 합방 이후 재판소 구성법, 재판소 설치법의 시행령이 점차 시행되었는데, 즉 1910년 한일합방 조약이 체결 조약 된 10월 1일부터 총독정치가 본격적으로 시작되자 사법제도는 고등법원, 복심법원, 지방법원의 3심제도로 시행되었다.

1945년 해방과 더불어 미군정이 실시된 이후에도 한동안 일제강점기 때의 사법제도가 그대로 유지되다가 1947년 5월 미군정법령 제192호로 법원조직법이 제정·공포되고 사법사무가 대법원으로 이관되자 오늘날과 비슷한 대법원, 고등법원, 지방법원으로 재정비되었다.

1948년 6월 1일자로 남조선과도정부 법령 제192호로 대구지방법원 경주지원 및 지청으로 개정하고 경주군, 영일군 일대를 관할하였다. 이듬해 9월 법원조직법이 공포되어 비로소 독립된 국가의 사법제도가 완비되고, 1957년 11월 14일 자의 법률 제457호로 경주지원은 합의부지원으로 승격되었으며, 1958년 1월 1일부터 그 시행을 보게 되었다.

1973년 5월 30일 일제 강점기에 지은 구 청사를 헐고 신청사를 지었는데 당시 포항에서는 법원을 포항으로 이전하려고 노력하였으나 경주시민들의 적극적인 반대로 무산되었다.

1998년 10월 1일 법률 제 4588호(1993.12.10) 각급법원의 설치와 관할구역에 관한 법률에 의거 대구지방법원포항지원이 설치되었다.

포항지원은 포항시 북구 양덕동 768에 대지면적 16,423.5㎡(4,968,11평), 건축면적 3,267,07㎡(988.29평) 건축연면적 10,306,97㎡(3,117,86평)의 철근 콘크리트조 슬래브 지붕 4층(1998.8.20. 준공)으로 지었다. 직원현황은 인원은 법관 14명, 일반직 78명(2008년 말 현재)으로 구성되었다. 포항지원이 신설됨으로 경주지원의 관할 중 경주시 이 외의 관할은 모두 포항지원이 맡게 되었다.

한편, 포항에는 기존에 있던 대구지방법원 포항출장소(1916.3.27 총독부령 제 21호로 설치)가 1947년 1월 1일 대구지방법원이 대구지방심리원으로 개칭됨에 따라 대구지방심리원 포항등기소로 개칭되었으며, 치안관심리소가 개정되면서부터는 구속영장 기타 경미한 형사사건까지 취급하게 되었다. 1948년 6월 1일 다시 대구지방법원 포항등기소로 개칭되었다가 1973년 신청사가 신축이 되어 1974년 2월 1일부터 순회심판의 형식으로 소액사건도 관할하였다. 1995년 9월 1일 대구지방법원 경주지원 포항시법원이 개원되어 소액사건 외에 화해, 독촉, 조정사건, 즉결심판, 협의이혼, 보전처분, 공탁사건을 관할하다가 1998년 10월 1일 대구지방법원 포항지원이 개원되자 통합되었다.

2) 관할구역

- 재판관할구역 : 포항시
- 등기관할구역 : 포항시
- 즉결관할구역 : 포항시, 울릉군

인구 및 면적

| 관할구역 | 인구(명) | 면적(km ²) |
|------|---------|----------------------|
| 포항시 | 511,434 | 1,127.24 |
| 울릉군 | 10,168 | 72.56 |
| 계 | 521,602 | 1,199.8 |

포항지원 관할 구역도



3) 사건처리현황

(1) 민사본안사건

- 합의부 사건 : 2004년 190건, 2005년 235건, 2006년 203건, 2007년은 231건 2008년은 251건 접수
- 민사단독사건 : 2004년 1949건, 2005년 1813건, 2006년 2222건, 2007년은 2191건 2008년은 2322건 접수

- 민사소액사건: 2004년 11077건, 2005년 10072건, 2006년 25281건, 2007년은 10090건 2008년은 10275건 접수

(2) 형사사건

- 합의부 사건: 2004년 181건, 2005년 126건, 2006년 263건, 2007년은 118건 2008년은 154건 접수
- 형사 단독사건: 2004년 2426건, 2005년 1958건, 2006년 1815건, 2007년은 1961건 2008년은 1933건 접수
- 약식사건: 2004년 16456건, 2005년 11368건, 2006년 10590건, 2007년은 13154건, 2008년은 13873건 접수

4) 역대 지원장

| | | |
|-----|-------|-------------------------|
| 초대 | 김 수 학 | (1998.10. 1~2000. 7.27) |
| 2 대 | 최 우 식 | (2000. 7.28~2002. 2.17) |
| 3 대 | 허 명 | (2002. 2.18~2004. 2.17) |
| 4 대 | 김 세 진 | (2004. 2.18~2006. 2.19) |
| 5 대 | 김 찬 돈 | (2006. 2.20~2008. 2.19) |
| 6 대 | 김 태 천 | (2008. 2.21~) |

2. 대구지방검찰청 포항지청

1) 연혁

1908년 초 법률 제10호의 발효로 경주군, 영일군, 영덕군, 울릉군 등 4개 군을 관할하는 경주군재판소 검사분국이 설치됨에 따라 포항시(당시 영일군)에도 근대적 검찰기관의 설립을 보게 되었다.

1909년 3월 26일 통감부령 제25호로 경주군, 영일군을 관할하는 대구지방법원 경주지청 검사분국으로 개칭하였다.

1945년 10월 20일 각 도 단위로 지방법원이 설치되었고, 1945년 12월 2일부터 미군정 법령 제21호에 의하여 각 사법기관이 미군정재판소로 되어 종래의 법령 및 미군 총사령관의 포고, 군정 장관의 명령 등을 시행하게 되었다.

1948년 6월 남조선 과도정부 법령 제192호로 경주군과 영일군을 관할하는 대구지방검찰청 경주지청은 법원으로부터 분리·독립하여 본격적인 체계를 확립하였다.

1958년 1월 1일 경주지청은 합의부지청으로 승격되어(법률 제457호) 경주시를 비롯하여 포항시, 영일군, 그리고 울릉군을 관할하는 경북 동부지방의 주 검찰업무기관으로 발전하였다.

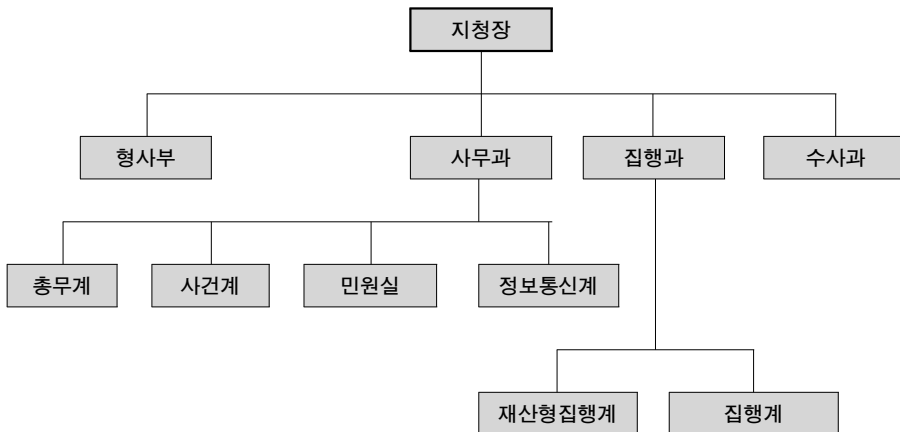
1967년 포스코가 들어서면서부터 급격한 경제성장과 인구증가는 필연적으로 포항 지역의 분쟁과 범죄의 계속적인 증가를 동반하게 되었고, 이에 따라 경주지청과 지원 각종 사건의 60~70%를 포항지역 주민들의 사건이 차지하게 되었다.

포항지역 주민들이 경주까지 재판과 검사취조를 받으러 가야하는 경제적, 시간적 불편함을 없애고 국민의 편의를 최우선의 과제로 하여 검찰이 좀 더 국민생활에 가까이 다가가야 한다는 시대적 요청과, 1960년 후반부터 1990년경까지 포항시민들의 국가기관에 대한 청원의 노력으로 1993년 12월 10일 「각급법원설치와관할구역에관한법률」(법률 제4588호)과 1993년 12월 31일 「대검찰청의위치와각급검찰청의명칭및위치에관한규정」(대통령령 제14051호)을 각 개정 공포하여 1998년 10월 1일부터 대구지방검찰청포항지청을 설치하도록 하는 법적 근거를 마련하였다.

포항지청 청사는 포항시 북구 양덕동 산 97-1외 49필지 대지 12,293평을 대구지방 법원 포항지원과 1/2로 균분하여 1995년 12월 30일 장풍건설주식회사가 착공하여 1998년 9월 10일 준공하였고, 그해 10월 1일 신축청사에서 안용득 법원 행정처장, 심재륜 대구고등검찰청 검사장 등 법원·검찰간부 및 외부인사 참석 하에 개청을 하였다.

2) 조직 및 관할구역

(1) 조직



(2) 관할구역

- 관할행정구역
 - 경북 포항시, 울릉군 (1시 1군)
- 관할 경찰서
 - 포항북부경찰서, 포항남부경찰서,
울릉경찰서, 포항해양경찰서
(4개 경찰서)



● 대구지방검찰청포항지청 관할구역

3) 사건처리 및 업무 현황

- 2003년 21,967건(28,742명), 2004년 25,229건(32,736명),
2005년 18,781건(24,685명), 2006년 18,115건(24,042명),
2007년 20,321건(26,434명), 2008년 21,865건(28,130명)의 형사사건을 처리하였다.
- 사법경찰의 적법한 법률의 적용을 교양하고, 인권침해 여부를 확인하기 위해 정기적으로 구속 장소를 감찰하였다.
- 2005년 1월부터 범죄피해자 지원센터를 설치하여 범죄자로부터 자신의 의지와 전혀 관계없이 생명이나 신체적, 정신적, 물질적 손상을 받고 있는 사람들을 위해 상담지원, 경제, 의료지원, 법률지원을 해 주고 있는데, 상담 및 동행지원은 2005년 261건, 2006년에 497건, 2007년에 814건, 2008년에 952건의 상담 및 경제적 지원이 이루어졌다.
- 2007년 1월1일부터 형사조정제도를 도입하여 재산범죄 고소사건(사기, 횡령, 배임 등)과 청소년, 의료, 명예훼손 등 일정한 형사사건에 대하여 피해자와 피의자가 화해에 이를 수 있도록 지역사회 인사들로 구성된 조정(화해중재) 위원회를 구성하여 사전에 조정을 함으로써 불필요한 전과자 양상을 막았다. 2008년 말 형사조정 의뢰건수는 271건이었는데, 이중 126건의 조정이 성립하였다.
- 개청시부터 법무부 범죄예방위원 포항지역협의회를 설치하여 아래와 같은 활동을 하였다.
 - 2008년 한 해 동안만 형사사건으로 입건되었다가 기소유예로 풀려난 58명의 청소년을 선도결연
 - 2008년 4월 25일 관내 모범청소년 20명에게 장학금을 전달
 - 2008년 5월 21일 ‘법질서 바로 세우기 범시민네트워킹추진본부’ 현판식을 하고 그 한 가지 방법으로 포항해경 경비함 ‘재민 10호’ 선상에서 초·중·고생 300여 명이 참가하는 ‘기초질서확립을 위한 선상글짓기 대회’를 3회째 개최

- 2007년 7월부터 초등학생을 대상으로 준법의식을 함양하기 위해 준법 퀴즈대회 ‘딩동댕 꾸러기 로스쿨’ 대회 개최

4) 역대 지청장

| | | |
|-----|-----|---------------------------|
| 초대 | 서진규 | (1996. 10. 1~1999. 6. 10) |
| 2대 | 부봉훈 | (1999. 6. 17~2000. 7. 25) |
| 3대 | 문효남 | (2000. 7. 26~2001. 6. 23) |
| 4대 | 김수민 | (2001. 6. 14~2002. 2. 17) |
| 5대 | 윤정석 | (2002. 2. 18~2003. 3. 31) |
| 6대 | 김우경 | (2003. 4. 1~2004. 5. 7) |
| 7대 | 김 용 | (2004. 5. 11~2005. 5. 31) |
| 8대 | 강익중 | (2005. 4. 1~2006. 2. 18) |
| 9대 | 성시웅 | (2006. 2. 20~2007. 3. 7) |
| 10대 | 임정혁 | (2007. 3. 8~2008. 3. 20) |
| 11대 | 변찬우 | (2008. 3. 21~2009. 1. 29) |
| 12대 | 김수창 | (2009. 1. 30~) |

제2절 기타 사법관련 기관

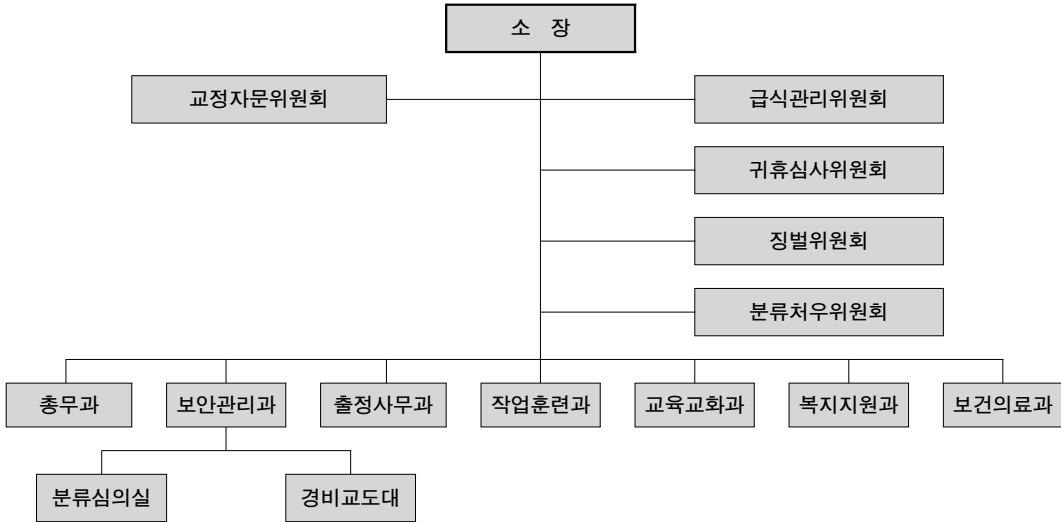
1. 포항교도소

1) 연혁

경주교도소에 수용되어 있는 포항·울릉지역 미결수용자의 효율적인 수용관리로 형사소송업무의 원활한 진행도모와 민원인의 편익을 도모하는 한편, 새로운 삶을 준비하는 수용자의 교정교육과 수용관리 기능을 강화(처우향상 및 권익보호)하기 위해 오래전부터 포항교도소의 신설의 필요성이 대두 되었다. 그 후 대통령령 제18997호 (2005.8.12)에 의해 포항교도소 신설의 근거를 마련하였고, 2006년 11월 2일 교정공무원 242명, 경비교도대 45명의 조직을 갖추고 수용정원 1,300명 규모의 포항교도소가 개청 되었다.

포항교도소는 2002년 5월 20일부터 2005년 10월 24일까지 경북 포항시 북구 흥해읍 학천리 169번지 대지총면적 184,119㎡(55,696평)에 총공사비 751억 9,400만원을 투입하여 건물 연면적 47,265.14㎡(14,297.70평)의 규모로 지었다.

2) 조직 및 기구



3) 수용구분 및 수용인원

법무부 예규 제 803호 (2008. 6. 25)에 의하여, 대구지방법원 포항지원 제1심 피의자 및 피고인, 대구지방법원 영덕지원 제1심 피의자 및 피고인, 한미행정협정사건 피의자, 피고인 및 수형자, 지체장애 수형자를 수용한다. 2009년 4월 804명(기결 680명, 미결 124명)의 피의자 및 수형자가 수용되어 있다.

4) 포항교도소의 특징

- 전국 교정기관 최초로 첨단 과학 장비를 이용한 전자경비시스템을 도입하여 저비용, 고효율의 21세기 선진 경비체계 구축으로 인력 및 예산을 절감하고 교정 신뢰도 제고
- 담장설비, 울타리 감지센서 및 지중 매설 감지센서 구축
- CCTV 감시카메라, 경고방송시스템, 광라인형 감지센서 구축
- 중앙통제실, 자동통용문 및 비상경보기 시스템 도입
- 저층 분산형 건물로 자연환경과 조화 및 현대적 감각부여
- 사무의 효율성 및 수용관리의 극대화를 도모하고 장애 확장을 고려한 건물 배치

- 수용자의 인권적 처우를 고려한 편의시설(양변기, 개수대, 장애인 편의시설 등) 설치 및 바닥 난방 설비

5) 역대 교도소장

초대 이진호 (2006. 2. 1~2007. 3. 11)

2대 배명수 (2007. 3. 12~2008. 7. 27)

3대 이상국 (2008. 7. 28~현재)



● 포항교도소 전경

2. 포항보호관찰소

1) 연혁

보호관찰제도는 재범방지를 위하여 국가가 보호관찰, 사회봉사·수감 및 갱생보호 등과 같은 방법으로 범죄자(체계적인 사회 내 처우가 필요하다고 인정되는 자)를 지도·원호를 함으로써 건전한 사회복귀를 촉진하고, 효율적인 범죄예방 활동을 전개하기 위해 설립된 기관이다.

1988년 12월 「보호관찰법」이 제정되어 소년범에 국한하여 보호관찰제도를 시행하다가 1989년 7월 보호관찰소가 개칭 된 이후 소년범 및 사회보호법상 해당자를 대상으로 명실상부한 보호관찰제도가 실시되었다. 이에 맞춰 1989년 7월 대구보호관찰소 경주지소가 개칭 되어 경주시와 포항시, 울릉군 일원의 보호관찰업무를 보다가 1998년 7월 대구

보호관찰소 포항지소가 포항으로 이전되고, 1998년 10월 포항시 북구 여남동 439번지에 새 청사를 짓고 포항보호관찰소를 개청하였다. 개청 이후 보호관찰실시 22,645건, 사회봉사명령 집행 12,143건, 수강명령집행 2,575건, 판결 전 조사 316건, 환경조사·개선활동 사안 조사 612건, 범죄예방활동 2,730 건의 업무량이 있었다.

2) 조직 및 주요업무

(1) 행정지원팀

- 인사·관인 및 관인대장의 관리·물품·문서관리 및 보안에 관한 사항
- 예산집행 및 결산에 관한 사항
- 선도위탁, 가정폭력 지도, 감독에 관한 사항
- 판결전 조사에 관한 사항
- 환경조사 및 개선활동에 관한 사항

(2) 관찰팀

- 보호관찰사건의 접수 및 보호관찰의 개시·종료에 관한 사항
- 보호관찰대상자의 교육에 관한 사항
- 보호관찰대상자의 분류, 원호 및 지도·감독에 관한 사항
- 보호관찰프로그램의 집행에 관한 사항
- 보호관찰 성적불량자의 구인·유치 등 제재에 관한 사항
- 범죄예방자원봉사위원회에 대한 업무 감독·교육 및 범죄예방활동에 관한 사항
- 보호관찰행정 일반에 관한 사항

(3) 집행팀

- 사회봉사·수강명령 사건의 접수 및 개시·종료에 관한 사항
- 사회봉사·수강명령 집행계획의 수립에 관한 사항
- 사회봉사·수강명령 프로그램의 집행에 관한 사항
- 사회봉사·수강명령대상자의 교육·배치 및 관리·감독에 관한 사항

3) 역대 포항보호관찰소장

초대 한상문 (1998. 10. 1~1999. 7. 7)

2대 임종주 (1999. 7. 8~2001. 7. 7)

3대 김상욱 (2001. 7. 8~2003. 7. 7)

- 4 대 흥정원 (2003. 7. 8~2005. 1. 16)
- 5 대 한진식 (2005. 1. 17~2005. 8. 31)
- 6 대 위광환 (2005. 9. 1~2006. 2. 12)
- 7 대 김성진 (2006. 2. 13~2007. 7. 22)
- 8 대 양봉환 (2007. 7. 23~2008. 12. 31)
- 9 대 서호원 (2009. 1. 1~)



● 포항보호관찰소 전경