

함께하는 변화
도약하는 포항

창조도시 포항
Creative Pohang

제3기 지역사회복지계획 2015년도 시행계획

제 출 문

경상북도지사 귀하

경상북도/포항시 제3기 지역사회복지계획(2015-2018) 2015년도
시행계획을 제출합니다.

2014. 12

포 항 시 장
이 강 덕

심 의 결 과 서

경상북도 포항시 제3기 지역사회복지계획(2015-2018) 2015년도
시행계획을 심의함.

2014. 12.

지역사회복지협의체 대표위원

이 강 덕	<u>이강덕</u>	원 유 술	<u>원유술</u>
이 점 식	<u>이점식</u>	박 혜 경	_____
강 영 석	_____	이 동 열	_____
안 현 주	<u>안현주</u>	최 조 연	_____
이 형	<u>이형</u>	하 명 선	<u>하명선</u>
권 정 은	<u>권정은</u>	박 승 재	<u>박승재</u>
이 경 섭	<u>이경섭</u>	김 지 찬	_____
김 일 만	_____	이 우 석	<u>이우석</u>
윤 정 숙	<u>윤정숙</u>	정 명 환	<u>정명환</u>
강 병 덕	_____	우 중 선	_____
조 경 래	<u>조경래</u>	최 요 명	_____
김 진 홍	_____	김 해 봉	<u>김해봉</u>
안 상 섭	<u>안상섭</u>	정 숙 희	_____

목 차

1. 제3기 지역사회복지계획 개요	9
1.1. 제3기 지역사회복지계획의 특징 및 방향	9
1.2. 지역사회 환경 및 여건 전망	10
1.3. 제3기 지역사회복지계획의 비전 및 전략목표, 핵심과제	12
1.4. 제3기 지역사회복지계획의 세부사업 현황	14
2. 2015년도 시행계획의 개요	15
2.1. 2015년도 시행계획의 특징 및 방향	15
2.2. 2015년도 핵심과제 및 세부사업 총괄	16
3. 2015년도 핵심과제별 시행계획	19
3.1. 핵심과제 1 수요자 중심적 복지접근성 강화	19
3.1.1 개요	19
3.1.2 세부사업별 시행계획	21
3.2. 핵심과제 2 촘촘한 그물복지행정 강화	26
3.2.1 개요	26
3.2.2 세부사업별 시행계획	28
3.3. 핵심과제 3 마을중심복지를 위한 기반 조성	34
3.3.1 개요	34
3.3.2 세부사업별 시행계획	36
3.4. 핵심과제 4 지역적합형 복지모델 구축	41
3.4.1 개요	41
3.4.2 세부사업별 시행계획	43
3.5. 핵심과제 5 안전하고 건강한 양육환경 조성	49
3.5.1 개요	49

3.5.2 세부사업별 시행계획	51
3.6. 핵심과제 6 취약계층 사회통합 강화	55
3.6.1 개요	55
3.6.2 세부사업별 시행계획	58
3.7. 핵심과제 7 복지일자리 창출	64
3.7.1 개요	64
3.7.2 세부사업별 시행계획	67
3.8. 핵심과제 8 지역주민 정신건강 증진	73
3.8.1 개요	73
3.8.2 세부사업별 시행계획	76
4. 2015년도 시행계획의 행정·재정계획	80
4.1. 인력 계획	80
4.2. 전달체계 정비 계획	80
4.3. 복지자원 및 인프라의 확충계획	81
4.4. 재정 확보 및 투입 계획	82
5. 2015년도 시행계획의 자체평가계획	83
5.1. 평가주체	83
5.2. 평가내용 및 방법	83
5.3. 평가시기 및 과정	84
5.4. 평가결과 활용계획	85
6. 첨부	86

1. 제3기 지역사회복지계획 개요

1.1. 제3기 지역사회복지계획의 특징 및 방향

1) 주요 특징

- 시설위주의 복지서비스 제공보다 핵심과제 설정을 통한 서비스 내실화 기여
- 민관 협력 및 연계 확대
- 복지사각지대 해소 및 지역복지증진을 위한 지역중심의 참여 유도
- 지역실정에 부합하는 복지 컨트롤 타워 구축

2) 제3기 지역사회복지계획의 방향

- 포항지역주민의 복지욕구와 사회복지서비스 공급자(민,관)의 의견을 반영한 계획
- 복지접근성(지리적접근성, 정보접근성) 강화
- 마을중심의 복지

3) 통합, 참여, 협력의 실현방안

(1) 통합

- 상위계획(제1차 사회보장 기본계획, 정부3.0 추진 기본계획, 제3차 경상북도 종합계획, 포항비전 2020) 및 부문별 관련계획(노인일자리 종합계획, 제2차 저출산·고령사회 기본계획, 독거노인 종합지원대책, 제4차 장애인정책종합계획, 제2차 다문화가족 정책 기본계획, 제4차 여성정책 기본계획, 제2차 중장기보육 기본계획, 근로복지증진 기본계획, 일을 통한 공정사회 추진상황 및 계획, 제1차 국민영양관리기본계획, 제3차 국민건강증진종합계획, 지역보건의료계획)의 연계를 통한 복지계획 수립

(2) 참여

- 다양한 민·관 전문가의 참여를 통한 계획 수립
- 주민욕구조사 및 복지위원 사회복지인식설문 조사를 통한 의견 수렴
- 협의체 분과별 FGI 및 전체위원 간담회를 통한 의견수렴
- 공청회 및 공고를 통한 의견수렴
- 시의회 보고를 통한 계획과 예산의 연계

(3) 협력

- 협의체와 복지부서 중심의 TF 구성
- TF회의를 통한 비전, 전략목표, 핵심과제, 세부사업 선정 및 복지계획 수립

1.2. 지역사회 환경 및 여건 전망

1) 사회경제적 요인

(1) 일을 통한 복지로의 패러다임 전환

- 일 하고자 하는 능력과 의욕을 가진 사람이면 누구나 경제활동에 참여할 수 있도록 균등한 기회를 보장하고, 복지급여에 의존하지 않고 스스로 역량을 키워 일을 통해 자립할 수 있는 복지 패러다임 전환이 일어나고 있음
- 맞춤형 고용복지 통합서비스 제공 및 인적자본 형성을 위한 양질의 직업교육 및 훈련 프로그램 제공, 양질의 일자리 창출이 요구됨.
- 돌봄 부담이나 아동양육 등 근로저해 요인 제거로 고용안정과 경력단절을 방지하여 자아실현 기회 확대가 필요함

(2) 복지수요 다변화에 따른 민관협력 활성화 및 통합사례관리 내실화

- 생애주기별 경험할 수 있는 사회적 위험과 욕구에 능동적으로 대응하기 위해 복지, 고용, 보건 등 여러 분야에 공공부문의 노력만으로 해결하기 어려워 민관협력을 통한 개입이 필요하며 이를 위해 연계와 협력을 담당하는 컨트롤타워 구축이 필요함.
- 지역주민의 다양한 욕구에 맞춤형 서비스를 연계·제공함으로써 지역주민의 삶을 안정적으로 지원·지지하기 위해 통합사례관리의 내실화가 필요함.

(3) 복지체감도 향상을 위한 전달체계 개선

- 복지예산의 급증에도 불구하고 개선되지 않는 체감도 문제를 해결하고자 수요자 중심의 접근성 향상을 위한 전달체계 개선 노력이 강조되고 있음.

(4) 주민 참여형 지역복지 실현

- 지역주민의 욕구에 부합하는 복지를 위한 지역주민의 참여와 소규모 단위에서의 복지를 위한 시스템의 모색이 필요하며 복지주체로서 지역주민의 참여를 독려하기 위한 시스템 구축과 인식 개선을 통한 자발적 참여에 기초한 지역복지 실현이 요구 됨.

2) 인구지표

(1) 저출산 제고를 위한 일가정양립여건 조성 및 아동·청소년 보호육성사업

- 2005년 포항시는 초저출산 사회에 해당되었으나 꾸준한 출산률 제고 노력으로 2012년 합계출산률이 전국평균보다 다소 높은 1.42를 나타내고 있으나 여전히 학령기 아동 및 청소년은 감소 추세에 있어 일가정양립과 건강한 아동 및 청소년 보호 육성을

위한 서비스 질 개선 및 확대가 필요함.

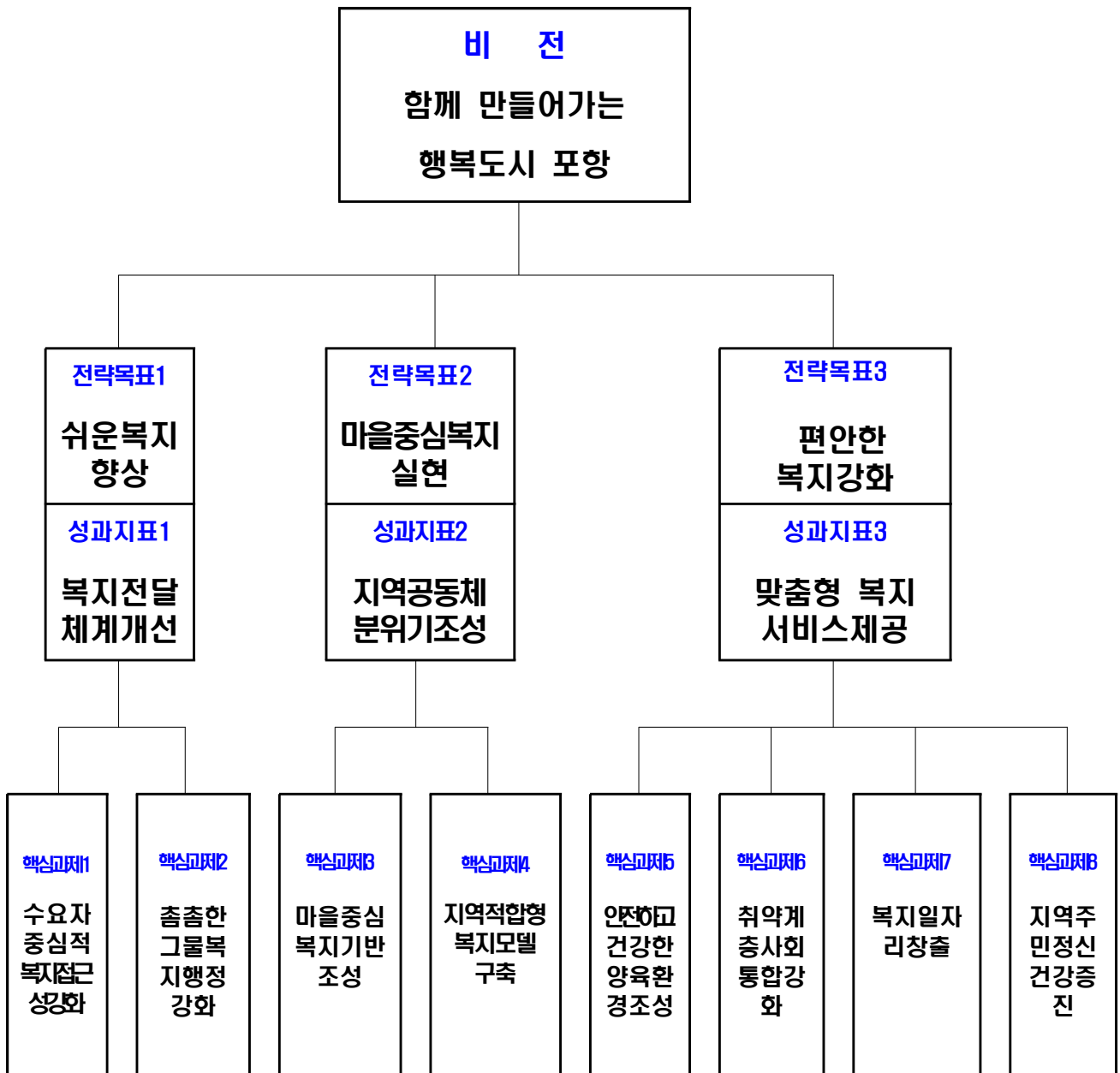
(2) 고령화에 따른 건강한 노후생활 지원

- 인구 고령화 현상의 지속으로 노령 인구의 증가가 뚜렷하게 나타나고 있어 건강하고 활력 있는 노후생활 지원을 위해 어르신 여가문화서비스의 확충, 충분한 노후 준비를 하지 못한 어르신에 대한 소득 지원을 위해 어르신 일자리 창출이 필요함.
- 포항시 관내 65세 이상 어르신 중 25%는 독거 어르신으로 고독과 우울 등 정신건강 문제 해결을 위한 심리·정서적 지원이 필요함.

(3) 정신장애 및 발달장애인 증가에 따른 가족부담 완화 및 장애인 자립지원 필요

- 포항시 관내 등록장애인은 전체 인구의 5%수준을 유지하고 있으나 상당수 비등록 장애인이 있으며 자립이 어려운 발달장애의 비중은 2009년 이후 꾸준히 증가하는 추세임.
- 장애인 돌봄 부담으로 주부양자의 경제활동 참여를 저해하고 있어 주간기보호시설의 확충이 필요하며 장애인의 경제활동 참여 촉진을 위한 맞춤형 일자리 창출과 직업 훈련이 필요함.
- 의무교육기간 이후의 교육기회가 보장되지 않아 장애인 평생교육 확충으로 재활과 사회통합 노력이 필요하며 적절한 치료를 통해 개선의 여지가 있음에도 주거 불안정 등 다양한 이유로 치료를 받지 못하는 정신장애인의 문제를 해결하기 위한 공동 생활 확충이 필요함.
- 장애인 및 장애인 가구가 다양한 서비스를 이용하는 데 있어 불편함을 느끼지 않고 사회에 통합될 수 있도록 지역주민의 인식개선 노력이 필요함.

1.3. 제3기 지역사회복지계획의 비전 및 전략목표, 핵심과제



· 핵심과제 개요

핵심과제명	성과목표	성과지표	성과목표치		
			2014년	2015년	2018년
쉬운복지 향상					
수요자 중심적 복지접근성 향상	복지정보접근의 다양성 확대	복지정보 홍보실적	1건	5건	6건
촉촉한 그물복지 행정강화	복지사각지대 해소	지역복지컨트론타워구축 여부	4건	5건	6건
마을중심복지 실현					
마을중심복지 기반조성	지역사회복지 강화	마을중심복지 강화	2건	6건	6건
지역적합형 복지 모델 구축	노인여가서비스확대 정신장애인 생활안정	경로당복지모델개발여부 정신장애인공동생활가정 운영 실적	2건	4건	4건
편안한복지 강화					
안전하고 건강한 양육환경 조성	출산장려 및 보육서비스 확대	출산힐링센터설치 여부 공공기관수유실설치 여부	2건	5건	6건
취약계층 사회통합 강화	장애인자립지원 독거노인 사회관계복원 다문화가족 지원	주간보호시설 및 장애인평생교육참여확대여부 다문화가족 취업교육 및 사회적응프로그램확대 여부	7건	6건	7건
복지일자리 창출	취약계층 자립지원	취약계층 일자리확대 여부	11건	11건	11건
지역주민 정신건강증진	생명존중문화 조성 중독예방문화 조성	자살고위험군사례관리 및 예방교육실시 여부 중독예방교육실시 여부	4건	5건	5건

1.4. 제3기 지역사회복지계획의 세부사업 현황

전략목표 / 핵심과제 / 세부사업		과제번호	담당부서
쉬운복지 향상		I	주민복지과
	수요자 중심적 복지접근성 향상	I-1	주민복지과
	복지정보 접근성 향상	I-1-1	희망복지지원담당
	복지서비스 지리적 접근성 제고	I-1-2	희망복지지원담당
	촉촉한 그물복지행정 강화	I-2	주민복지과
	지역사회복지 컨트롤타워 구축	I-2-3	희망복지지원담당
	통합사례관리 내실화	I-2-4	희망복지지원담당
보건/복지 연계체계 구축	I-2-5	희망복지지원담당	
마을중심복지 실현		II	주민복지과
마을중심복지 기반조성		II-3	주민복지과
	마을중심 복지시스템 구축	II-3-6	희망복지지원담당
	복지와 건강세미나 운영	II-3-7	희망복지지원담당
지역적합형 복지모델 구축		II-4	노인장애인복지과 남구보건소
	노인생활공동체 시범사업 실시	II-4-8	노인정책담당
	경로당 노인복지 허브화	II-4-9	노인요양담당
	정신장애인 공동생활가정 운영	II-4-10	남구 방문보건담당
편안한 복지 강화		III	주민복지과
안전하고 건강한 양육환경 조성		III-5	여성가족과 남구보건소
	출산장려 및 일가정양립 여건 조성을 위한 보육서비스 확대	III-5-11	보육지원담당 남 건강관리담당 출산장려담당
	아동 및 청소년 보호육성사업	III-5-12	희망복지지원담당 드림스타트담당 청소년복지담당
취약계층 사회통합 강화		III-6	노인장애인복지과 여성가족과
	장애인 주간보호 및 평생교육 확충	III-6-13	장애인복지담당 복지시설담당
	노인친구 만들기 사업 강화	III-6-14	노인정책담당
	다문화가족 지원 사업	III-6-15	다문화가족담당
복지일자리 창출		III-7	노인장애인복지과 여성가족과
	고용복지지원시스템 구축	III-7-16	일자리창출담당
	어르신 행복일자리 창출	III-7-17	노인정책담당
	맞춤형 장애인 일자리 창출	III-7-18	장애인복지담당
	경력단절여성 일자리 확충	III-7-19	여성친화담당
지역주민 정신건강 증진		III-8	남.북구보건소
	자살예방사업	III-8-20	남북구 방문보건담당
	인터넷 스마트 미디어 중독예방사업	III-8-21	북구 방문보건담당

2. 2015년도 시행계획의 개요

2.1. 2015년도 시행계획의 특징 및 방향

1) 주요 특징

- 2015년 연차별 시행계획은 제3기 지역사회복지계획의 1년 단위 집행계획이며, 동시에 중기계획의 연동 계획
- 제3기 지역사회복지계획에서 설정한 핵심과제 및 세부사업의 성과지표를 바탕으로 연차별 시행계획을 수립
- 핵심과제, 세부사업 등의 집행과정에서 나타난 결과를 바탕으로 연차별 시행계획을 통해 지역사회복지계획을 수정·보완

2) 2015년도 시행계획의 방향

- 지역사회복지계획에서 설정된 해당년도의 성과목표 및 성과지표 점검
- 2015년도 경상북도, 포항시의 예상되는 상황 판단 및 전년도 성과 분석
- 제3기 지역사회복지계획의 시행을 목적으로 2015년도의 연간계획서를 작성
 - ▶ 2015년도 핵심과제와 세부사업의 구체적인 실행방안을 수립
 - ▶ 사업집행을 위한 투입, 활동, 산출에 대한 세부적 의사결정
- 지역사회복지계획의 집행 모니터링과 성과관리
 - ▶ 핵심과제 및 세부사업의 집행 모니터링
 - ▶ 성과 지표를 통한 사업의 집행성과에 대한 점검
 - ▶ 성과가 부진한 사업의 원인 분석과 차년도 계획에 반영
- 제3기 지역사회복지계획에 대한 중간 검토 및 수정·보완
 - ▶ 현실적인 문제 및 환경 변화 등에 따른 지역사회복지계획의 수정·보완

3) 중점사항 및 고려사항

2.2. 2015년도 핵심과제 및 세부사업 총괄

· 핵심과제

핵심과제명	성과목표	예산 (백만원)	성과지표	성과목표치	
				2014년	2015년
전략목표 I 쉬운복지향상		108.5			
핵심과제 1 수요자중심적 복지접근성강화	복지정보접근의 다양성 확대	14	복지정보 홍보실적	1건	5건
핵심과제 2 촉촉한 그물복지행정 강화	복지사각지대 해소	94.5	지역복지컨트를 타워 구축 여부	4건	5건
전략목표 II 마을중심복지실현		220			
핵심과제 3 마을중심복지 기반조성	지역사회복지 강화	112	마을중심복지 기반조성여부	2건	6건
핵심과제 4 지역적합형 복지 모델구축	노인여가서비스확대 정신장애인 생활안정	108	경로당복지모델개발 여부 정신장애인공동생 활가정 운영 실적	2건	4건
전략목표 III 편안한복지 강화		6,552.6			
핵심과제 5 안전하고 건강한 양육환경 조성	출산장려 및 보육서비스 확대	293.5	출산힐링센터설치 여부 공공기관수유실설치 여부	0	3건
핵심과제 6 취약계층 사회통 합강화	장애인자립지원 독거노인 사회관계복원 다문화가족 지원	719	주간보호시설 및 장애인평생교육참여확대 여부 다문화가족 취업교육 및 사회적응프로그램확대 여부	7건	7건
핵심과제 7 복지일자리 창출	취약계층 자립지원	5,447.1	취약계층 일자리확대 여부	11건	11건
핵심과제 8 지역주민 정신건 강증진	생명존중문화 조성 중독예방문화 조성	93	지살고위험군사례관리 및 예방교육실시 여부 중독예방교육실시 여부	4건	5건

· 세부사업

과제 번호	세부사업명	시행 여부	예산 (백만원)	성과목표	성과지표	성과목표치				
						2014년	2015년			
I-1-1	지역주민 복지정보접근성 향상	여	13	복지정보접근의 다양성 확대	협의체홈페이지 복지지도 갱신 여부	0	1회			
					시 홈페이지 개선	0	1회			
					최신의 복지정보 제공	0	1회			
I-1-2	복지서비스 지리적 접근성 제고	여	1	사회복지시설 접근성 향상	주요사회복지시설버스노 선도 표시여부	0	200대			
				찾아가는 보건/복 지서비스 확대	서비스 수혜자 수	400명	500명			
I-2-3	지역사회복지 컨트롤타워 구축	여	90	협의체 운영내실화 및 역할 확대	실무분과 회의개최 수	52회	60회			
I-2-4	통합사례관리 내실화	여	4.5	사례관리자 역량강화	사례관리자 역량강화 교육	2회/11 명	3회/11 명			
				사례관리활성화를 위한 환경조성	사례관리기관 간담회 개최	1회	2회			
I-2-5	보건/복지 연계체계 구축	여	0	공공부문 연계활성 화를 위한 환경조성	보건/복지 공무원 간담회 개최	0	1회			
II-3-6	마을중심복지시스템 구축	여	110	마을중심 사회복지 실현을 위한 환경조성	복지코디네이트 및 복지동장제 교육 실시	1회	1회			
					일반행정업무 상위부서 이관	0	10사무			
					무인민원발급기 설치	1대	5대			
					복지위원회 회의개최	0	2회			
II-3-7	복지와 건강(웰스) 세미나 운영	여	2	사회복지와 보건에 대한 인식변화와 의식고취	웰스 세미나(교육) 개최	0	2회			
				노인생활공동체 운영	노인생활공동체 수요조사	1회	2회			
II-4-9	경로당 노인복지허브화	여	72	노인여가복지서비 스확대	1경로당1樂 사업 경로당 수	0	200개소			
					경로당 프로그램관리자 배치	2명	2명			
II-4-10	정신장애인 공동생활가정 운영	여	36	정신장애인 생활안정화	정신장애인 공동생활 가정 운영방침(최소한규제) 수립	0	1권			
					정신장애인 공동생활 가정 서비스제공 실적	0	24회			
III-5-11	출산장려 및 일가경양립 여건조성	여	292	저출산극복을 위한 출산장려분위기 조성	출산힐링센터 이용자 수	0	2,000명			
					공공기관 수수료실 설치	0	3개소			
					저소득층 본인부담보육료 지원	165명	165명			
III-5-12	아동 및 청소년 보호·육성	부	0	아동 및 청소년의 건강한 성장 도모	시간연장형 어린이집 확대	83개소	90개소			
					여	1.5	지역아동센터직원 역량강화교육	지역아동센터직원 역량강화교육 실시	0	2회
							부	0	간편한 청소년육성을 통한 사회통합분위기 조성	포항시 청소년문화센터 설치를 위한 기초연구
III-6-13	장애인주간보호시설	여	636	장애인가족의	주간보호시설 확대	8개소	9개소			

과제 번호	세부사업명	시행 여부	예산 (백만원)	성과목표	성과지표	성과목표치	
						2014년	2015년
	및 평생교육 확대			돌봄부담 완화 장애인평생교육 확대	평생교육 참여 장애인 수	26명	40명
III-6-14	노인친구만들기 사업 강화	부	0	독거노인 특성별 맞춤서비스제공으 로 사회관계 복원	노인친구만들기사업 참여 노인수	60	복지부 예산유보
III-6-15	다문화가정 지원사업	여	83	결혼이민여성 취업 역량 강화	취.창업교육 수료 및 자격증 취득률	54%	70%
				다문화가족 사회적 응능력 향상	멘토링서비스 대상자 자조모임 참여자 수 언어 발달당 지원 사업 참여 자녀수	16명 90명 70	40명 120명 70명
III-7-17	어르신 행복일자리 창출	여	4,848	고령친화 고용환경 조성	연중노인일자리 참여자 수 민간기업 어르신 취업자 수 복지교육형 일자리 취업자 수	353명 200명 1500명	523명 200명 1750명
III-7-18	맞춤형 장애인 일자리 창출	여	171	장애인의 경제적 자립 지원을 위한 일자리 확충	장애인 생산품 구매 실적 장애인의무고용 실적 장애인이 일하는 서비스업체 수	1% 2.7% 13개소	1% 3% 15개소
				장애인에대한편견 해소	장애인 인식개선사업 실시	3회	4회
III-7-19	경력단절여성 일자리 확충	여	428.1	경력단절여성 취업 기회 확대	지역맞춤형 구인·구직 매칭 수요조사 기업맞춤형 직업훈련 이수자 수 여성친화기업 간담회 찾아가는 기업특강 중간관리자 워크숍 개최	기업체300/ 구직자200 1200명 1회 1회 1회	기업체300/ 구직자200 1300명 1회 1회 1회
III-8-20	자살예방사업	여	90	생명존중문화 조성	자살고위험군 선별 및 사례관리자 수 자살예방전문가교육 참여 자 수 자살예방교육 실시	2300명 777명 75회	2350명 850명 80회
III-8-21	인터넷·스마트미디어 중독예방사업	여	3	인터넷·스마트미디어 중독 예방문화 조성	인터넷·스마트미디어 중독예방교육 실시 기관 수 유관기관 실무자 대상 중독예방 교육 참여자	8개소 0	25개소 50명

3. 2015년도 핵심과제별 시행계획

3.1. 핵심과제1 : 수요자 중심적 복지접근성 강화

3.1.1 개요

1) 추진 배경 (필요성 등)

- 공공 및 민간영역에서 다양한 복지서비스가 제공되고 있지만 서비스제공기관에 대한 인지도가 낮고 복지서비스에 대한 정보부족으로 지역주민들의 복지체감도는 높지 않아 복지정보에 대한 접근성 향상이 필요함.

2) 현황 분석 및 대응 방안

(가) 수요분석

- 지역주민욕구조사에서 사회복지시설 이용시 불편한 점으로 정보부족과 대중교통/접근이용 불편을 지적함.

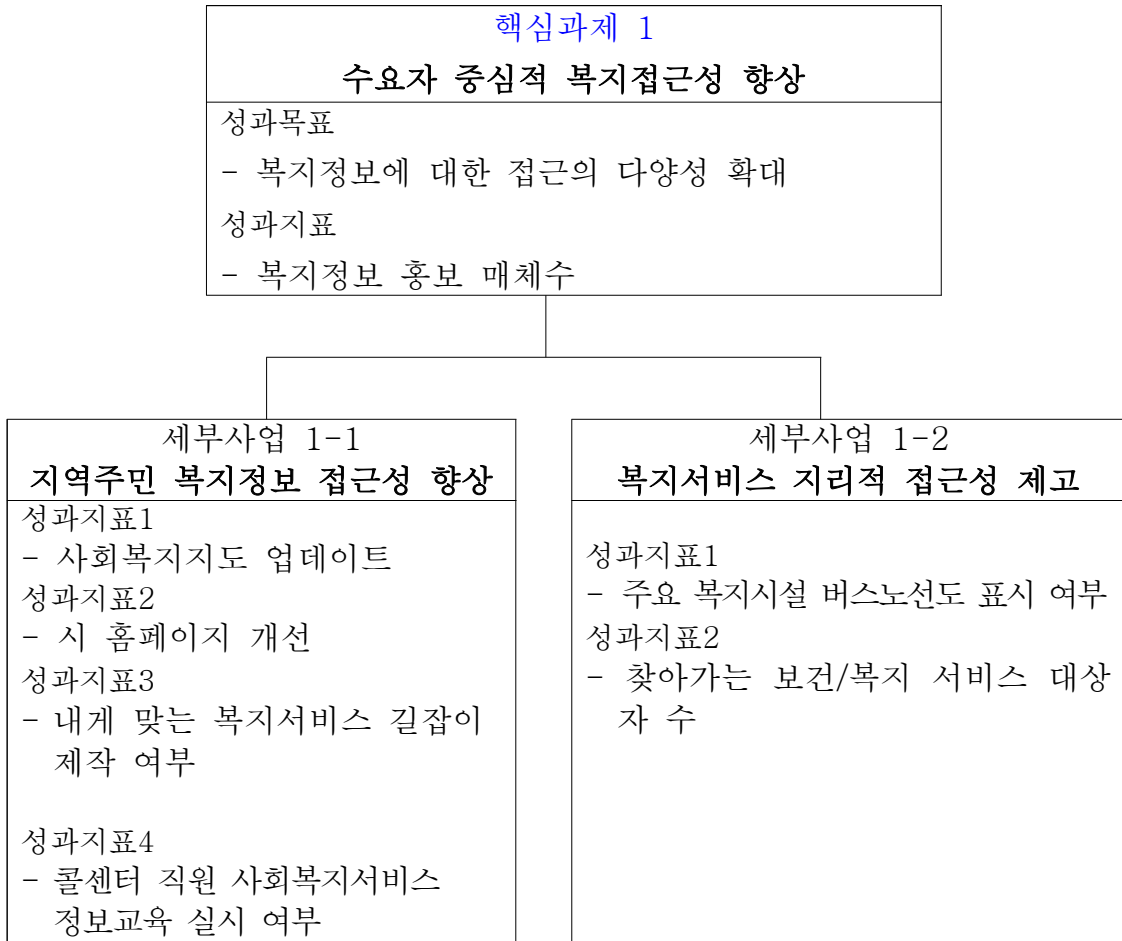
(나) 공급분석

- 지역 내 사회복지시설은 저소득층 시설 5개소, 노인시설 59개소, 장애인시설 38개소, 아동시설 1개소, 지역아동센터 57개소, 그룹홈 4개소, 청소년 시설 11개소, 여성시설 13개소 노숙인시설 2개소, 다문화시설 1개소 등 191개소가 있음.

(다) 수요-공급 격차 분석 및 대응 방안

- 사회복지서비스 기관이 없어서 이용하지 못하기 보다는 잘 알지 못하고 접근하기 어려워 이용하지 못하는 부분이 있어 이에 대한 정보접근성 및 지리적 접근성 향상이 필요함.

3) 핵심과제의 내용과 추진 방향



·세부사업 개요

과제 번호	세부사업명	예산 (백만원)		성과지표	성과목표치	
		2014년	2015년		2014년	2015년
1-1-1	복지정보 접근성향상	0	13	사회복지지도 업데이트 시 홈페이지 개선 여부 내게 맞는 복지서비스 길잡이 제작 콜센터직원 사회복지역량강화 교육	0 0 0 0	1회 1회 1000권 1회
1-1-2	복지서비스 지리적접근성제고	0	1	주요 복지시설 버스노선도 표시 찾아가는 보건/복지 서비스 대상자 수	0 400세대	200대 500세대

·담당자

담당 부서	주민복지과	담당	최명환 (복지6급)	전화 번호	054)270-2922
		담당자	하희철 (복지7급)		054)270-2925

3.1.2 세부사업별 시행계획

1) 지역주민 복지정보 접근성 향상 (과제번호 : I-1-1 / 구분 : 지역 / 신규)

(1) 추진배경 (현황 및 필요성)

- 지역사회 내 복지자원 및 서비스에 대한 주민들의 인지도가 낮아 현재 제공되고 있는 사회 복지 정보에 대한 체계적인 정리가 필요하고 이를 적극적으로 사회복지서비스 대상자들에게 알려주고 향후에는 누구나 복지서비스 대상자가 될 수 있으므로 시민 전체에 대한 홍보가 필요함.

(2) 사업개요 (사업목적, 사업대상 등)

- 현재 제공되고 있는 지역의 사회복지정보에 대한 체계적인 정리와 홍보를 통해 지역주민이 자신에게 필요한 서비스가 무엇인지, 어디서 받을 수 있는지 등을 쉽게 알 수 있도록 정보를 제공함으로써 복지정보에 대한 접근성을 향상 시키고자 함.

(3) 성과목표 및 성과지표

성과목표	성과지표
<ul style="list-style-type: none"> - 복지정보 접근의 다양성 확대 - 최신의 복지정보 제공 - 콜센터 직원의 사회복지역량강화 	<ul style="list-style-type: none"> - 사회복지지도 업데이트 여부 - 시 홈페이지 개선 여부 - 내게 맞는 복지서비스 길잡이 제작 여부 - 콜센터 직원 사회복지서비스 정보교육 실시 여부

(4) 사업내용 (활동내역) :

수행 활동	예산(백만원)		사업량(건/명)		수행주체	
	2014년	2015년	2014년	2015년	책임기관	협력기관
'사회복지지도'업데이트	0	3	0	1회	주민복지과	지역사회복지협의체
시 홈페이지 개선	0	0	0	1회	주민복지과	정보통신과
'내게 맞는 복지서비스 길잡이' 제작	0	10	0	1,000권	주민복지과	지역사회복지협의체
콜센터 직원 사회복지정보교육 실시	0	비예산	0	1회/12명	주민복지과	새마을민원과

(5) 소요예산 : 국비 %, 지방비 100%, 기타 %

구분	2014(A)	2015(B)	증감(B-A)	증감율(%)
사업량 (단위: 건)	0	4	4	
사업비 (단위: 백만원)	0	13	13	
- 국비	0	0		
• 일반회계				
• 특별회계 (회계명:)				
• 기금 (기금명:)				
- 지방비	0	13	13	
- 기타				

(6) 분기별 추진계획

구분	세부 진행 계획	비고
1/4분기		
2/4분기	사회복지지도 업데이트 및 복지서비스 길잡이 제작을 위한 자원조사	지역사회복지협의 체(통합서비스분과)
3/4분기	시 홈페이지 개선 협의(정보통신과), 콜센터직원 교육 협의(새마을민원과)	
4/4분기	사회복지지도 업데이트, 복지서비스 길잡이 제작, 시 홈페이지 개선, 콜센터 직원 사회복지정보 교육 실시	

(7) 성과목표치 및 측정방법

성과지표	성과목표치		측정방법			
	2014년	2015년	지표산식	자료원	자료수집방법	자료수집시기
사회복지지도 업데이트	0	1회	업데이트 여부	협의체 홈페이지	업데이트자료	12월
시 홈페이지 개선	0	1회	시 홈페이지 개선여부	시 홈페이지	개선 전후 자료	12월
내게맞는 복지서비스 길잡이제작	0	1000권	제작여부	관련서류	문서확인	12월
콜센터 직원 복지정보교육	0	1회	교육실시 여부	계획서	문서확인	12월

(8) 사업수행을 위한 고려사항

- 지역사회복지협의체 분과(통합서비스분과)사업과 연계하여 사업수행
- 정보통신과, 새마을민원과 등 타부서와 협력을 통해 사업수행

(9) 사업 모니터링 계획

구분	방법	횟수	시기
사회복지지도업데이트	협의체(통합서비스분과) 회의	1	9월
시 홈페이지 개선	협의체(통합서비스분과) 회의	1	9월
내게 맞는 복지서비스 길잡이제작	협의체(통합서비스분과) 회의	1	9월
콜센터 직원 복지정보교육	협의체(통합서비스분과) 회의	1	9월

(10) 사업 권고조정 내용

핵심과제	세부사업명	변경 내용	사유

(11) 담당자

담당 부서	주민복지과	담당	최명환 (복지6급)	전화 번호	054) 270-2922
		담당자	하희철 (복지7급)		054) 270-2925

2) 복지서비스 지리적 접근성 제고 (과제번호 : I-1-2 / 구분 : 지역 / 신규)

(1) 추진배경 (현황 및 필요성)

- 제3기 지역사회복지계획 주민욕구조사에서 관내 사회복지시설 이용시 주요 불편사항으로 대중교통 및 접근이용의 불편함을 지적하였으며 특히 도심외곽지역 주민들에게 두드러진 개선사항으로 제기되어 지리적 접근성 향상이 필요함.

(2) 사업개요 (사업목적, 사업대상 등)

- 대중교통(버스) 노선에 근접한 주요 사회복지기관을 버스노선에 삽입하고 정유장 안내 방송에 주요 사회복지기관을 알리는 방송서비스를 제공하여 인지도를 향상시키고 교통편의 문제로 사회복지기관 방문이 어려운 곳에는 찾아가는 서비스를 제공하여 복지체감도를 향상시키고자 함.

(3) 성과목표 및 성과지표

성과목표	성과지표
- 대중교통을 통한 사회복지시설 접근성 향상 - 찾아가는 복지/보건 서비스 확대	-주요 사회복지기관 알림서비스 및 버스노선도 삽입 - 찾아가는 복지/보건 서비스 수혜자

(4) 사업내용 (활동내역) :

수행 활동	예산(백만원)		사업량(건/명)		수행주체	
	2014년	2015년	2014년	2015년	책임기관	협력기관
사회복지기관 알림 서비스 제공	0	1	0	200대	주민복지과	교통행정과
찾아가는 방문상담	0	비예산	400세대	500세대	주민복지과	

(5) 소요예산 : 국비 %, 지방비 100%, 기타 %

구분	2014(A)	2015(B)	증감(B-A)	증감율(%)
사업량 (단위: 건)	0	1	1	
사업비 (단위: 백만원)	0	1	1	
- 국비	0	0		
• 일반회계				
• 특별회계 (회계명:)				
• 기금 (기금명:)				
- 지방비	0	1	1	
- 기타				

(6) 분기별 추진계획

구분	세부 진행 계획	비고
1/4분기	찾아가는 방문상담실시	
2/4분기	버스노선도 조사, 방송멘트 결정, 찾아가는 방문상담실시	
3/4분기	찾아가는 방문상담실시	
4/4분기	찾아가는 방문상담실시, 알림서비스 실시	

(7) 성과목표치 및 측정방법

성과지표	성과목표치		측정방법			
	2014년	2015년	지표산식	자료원	자료수집방법	자료수집시기
사회복지기관 알림 서비스 제공	0	1회	실시여부	버스노선도 및 방송멘트	문서확인	12월
찾아가는 복지서비스 실시	400세대	500세대	상담세대	상담일지	상담일지 확인	12월

(8) 사업수행을 위한 고려사항

(9) 사업 모니터링 계획

구분	방법	횟수	시기
사회복지기관 알림 서비스 제공	협의체회의 (통합서비스분과)	1	9월
찾아가는 복지서비스	상담일지 점검	1	9월

(10) 사업 권고조정 내용

핵심과제	세부사업명	변경 내용	사유

(11) 담당자

담당 부서	주민복지과	담당 담당자	최명환 (복지6급) 하희철 (복지7급)	전화 번호	054) 270-2922 054) 270-2925

3.2. 핵심과제2 : 촘촘한 그물복지행정 강화

3.2.1 개요

1) 추진 배경 (필요성 등)

- 복지예산의 증가에도 불구하고 복지사각지대는 여전히 존재하고 있으며 이를 해소하기 위해 지역사회의 취약계층에 대한 공공과 민간을 포함한 사회적 관심이 필요함.

2) 현황 분석 및 대응 방안

(가) 수요분석

- 2014년 3월 복지사각지대 일제 조사를 통해 751세대 1,221명이 발굴 되었으며 지역주민욕구조사에서 취약계층이 여러분야에서 욕구 미충족이 높게 나타나 관내 다양하고 복합적인 욕구를 가진 취약계층이 다수 거주하고 있음

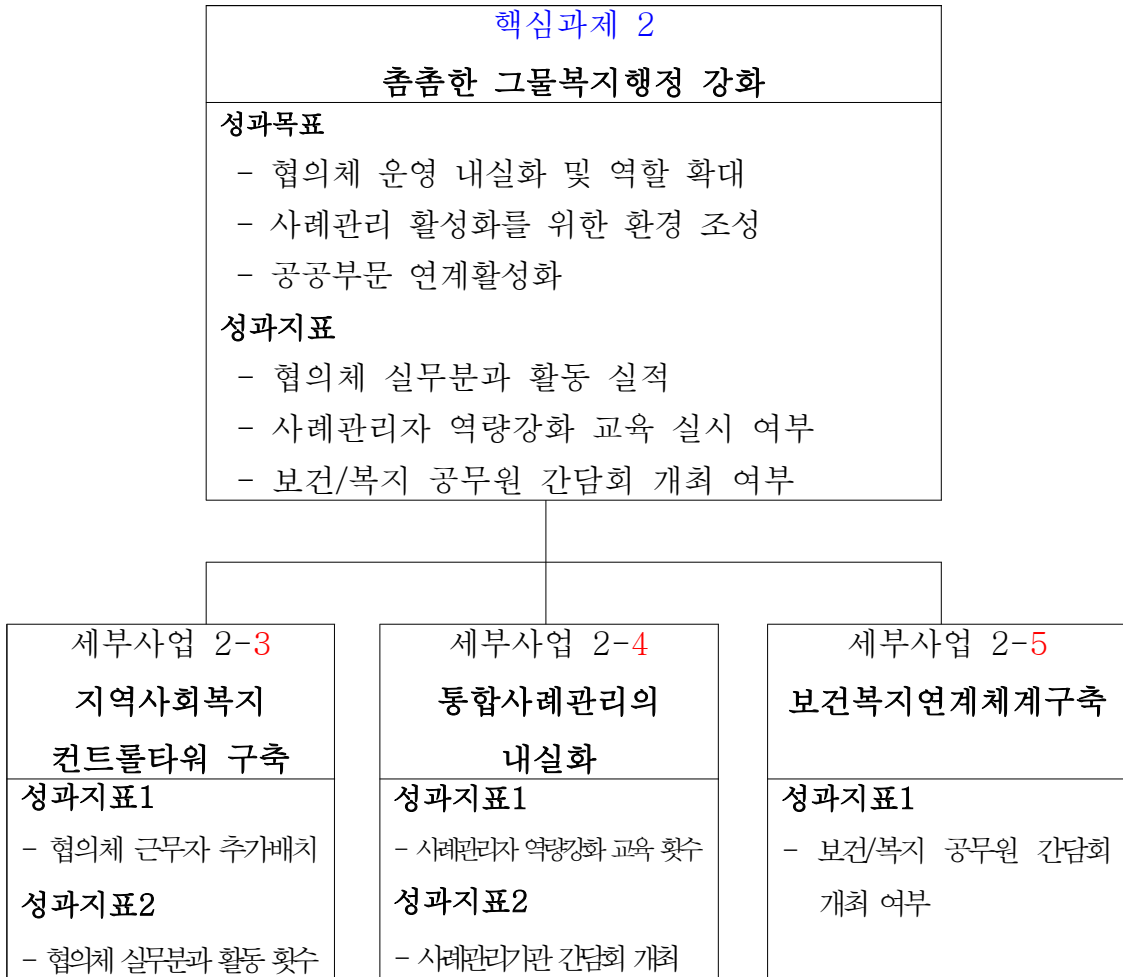
(나) 공급분석

- 희망복지지원단, 드림스타트, 종합사회복지관, 자활센터, 건강가정지원센터, 다문화가족지원센터, 지역아동센터 등의 기관에서 사례관리를 실시하고 있으나 각 기관마다 사례관리대상자 유형이 조금씩 다르고, 사례관리 접근방법이 다름.

(다) 수요-공급 격차 분석 및 대응 방안

- 공공과 민간의 촘촘한 연계를 위해서는 지역의 복지 컨트롤타워 역할을 할 협의체 활성화가 필요하며 이를 바탕으로 체계화된 시스템 구축, 적절한 서비스 제공을 위해 사례관리자의 역량강화를 위한 노력이 필수적임.

3) 핵심과제의 내용과 추진 방향



·세부사업 개요

과제 번호	세부사업명	예산 (백만원)		성과지표	성과목표치	
		2014년	2015년		2014년	2015년
1-2-3	지역사회복지 컨트론타워 구축	56	90	실무분과 활동 수 협의체 직원 추가 배치	52회 1명	60회 2명
1-2-4	통합사례관리 내실화	4.5	4.5	사례관리자 역량강화 교육 사례관리기관 간담회 개최	2회 1회	3회 2회
1-2-5	보건/복지연계체 계 구축	0	0	보건/복지 공무원 간담회 개최	0	1회

·담당자

담당 부서	주민복지과	담당	최명환 (복지6급)	전화 번호	054)270-2922
		담당자	하희철 (복지7급)		054)270-2925

3.2.2 세부사업별 시행계획

1) 지역사회복지 컨트롤타워 구축 (과제번호 : I-2-3 / 구분 : 지역 / 계속)

(1) 추진배경 (현황 및 필요성)

- 지역에서 사회복지관련 업무는 공공분야와 민간분야를 포함하여 다양하게 구성되어 있으며 다양함 속에서 일관된 방향으로 체계적인 조정이 필요함
- 지역의 문제를 지역에서 해결하기 위해 민간과 공공이 상호 협력이 필요하며 이를 위해 중심적 역할을 담당할 컨트롤타워 구축이 필요함.

(2) 사업개요 (사업목적, 사업대상 등)

- 이미 구축되어 있는 민관협력 네트워크를 더욱 활성화하기 위해 공공분야에서 희망복지지원단의 위상이 강화 되어야 하고 민관협력 기구인 지역사회복지협의체 근무자 추가 배치하여 운영 내실화 및 역할 확대를 복지 거버넌스를 구축코자 함.

(3) 성과목표 및 성과지표

성과목표	성과지표
- 지역사회복지협의체 운영내실화 및 역할 확대	- 협의체 실무분과 활동 횟수 - 협의체 근무자 추가배치 여부

(4) 사업내용 (활동내역) :

수행 활동	예산(백만원)		사업량(건/명)		수행주체	
	2014년	2015년	2014년	2015년	책임기관	협력기관
지역사회복지협의체 실무분과 회의 개최	56	70	52회	60회	주민복지과	지역사회복지협의체
협의체 직원 추가 채용	0	20	1명	2명	주민복지과	지역사회복지협의체

(5) 소요예산 : 국비 %, 지방비 %, 기타 %

구분	2014(A)	2015(B)	증감(B-A)	증감율(%)
사업량 (단위: 건)	1	2	1	
사업비 (단위: 백만원)	56	90	34	
- 국비	0	0		
• 일반회계				
• 특별회계 (회계명:)				
• 기금 (기금명:)				
- 지방비	56	90	34	
- 기타				

(6) 분기별 추진계획

구분	세부 진행 계획	비고
1/4분기	실무분과별 사업계획서 작성, 사무원 채용 공고	
2/4분기	실무분과별 사업시행, 사무원 채용	
3/4분기	실무분과별 사업시행	
4/4분기	실무분과별 사업시행	

(7) 성과목표치 및 측정방법

성과지표	성과목표치		측정방법			
	2014년	2015년	지표산식	자료원	자료수집방법	자료수집시기
실무분과 활동	52회	60회	회의개최 횟수	회의자료	문서확인	12월
사무원채용여부	1명	2명	채용여부	관련서류	문서확인	12월

(8) 사업수행을 위한 고려사항

(9) 사업 모니터링 계획

구분	방법	횟수	시기
실무분과 활동	회의서류 점검	2	6월, 12월
사무원 채용	채용관련 서류	1	6월

(10) 사업 권고조정 내용

핵심과제	세부사업명	변경 내용	사유

(11) 담당자

담당 부서	주민복지과	담당	최명환 (복지6급)	전화 번호	054) 270-2922
		담당자	하희철 (복지7급)		054) 270-2925

2) 통합사례관리 내실화 (과제번호 : I-2-4 / 구분 : 지역 / 계속)

(1) 추진배경 (현황 및 필요성)

- 복지수요가 다변화되고 개인 및 가구별 특성에 부합하는 맞춤형 복지서비스 제공을 위해 공공과 민간의 다양한 기관에서 시행하고 있는 사례관리 서비스를 효과적이고 효율적으로 할 수 있도록 지원하는 것이 필요함.

(2) 사업개요 (사업목적, 사업대상 등)

- 다양한 욕구를 가진 사례관리대상자에게 체계적인 사례관리 서비스를 제공하기 위해 사례관리자의 역량강화, 사례관리 활성화를 위한 환경 조성으로 통합사례관리의 내실화를 꾀하고자 함.

(3) 성과목표 및 성과지표

성과목표	성과지표
- 사례관리자의 역량 강화 - 사례관리 활성화를 위한 환경 조성	- 사례관리자 역량강화 교육 실시 - 사례관리기관 간담회 개최

(4) 사업내용 (활동내역) :

수행 활동	예산(백만원)		사업량(건/명)		수행주체	
	2014년	2015년	2014년	2015년	책임기관	협력기관
사례관리자 역량강화 교육	4	4	2회/11명	3회/11명	주민복지과	사례관리기관
사례관리기관 간담회 개최	0.5	0.5	1회	2회	주민복지과	사례관리기관

(5) 소요예산 : 국비 23%, 지방비 77%, 기타 %

구분	2014(A)	2015(B)	증감(B-A)	증감율(%)
사업량 (단위: 건)	2건	2건		
사업비 (단위: 백만원)	4.5	4.5		
- 국비	0	0		
• 일반회계	1	1		
• 특별회계 (회계명:)				
• 기금 (기금명:)				
- 지방비	3.5	3.5		
- 기타				

(6) 분기별 추진계획

구분	세부 진행 계획	비고
1/4분기		
2/4분기	사례관리자 교육 및 사례관리기관 간담회 계획 수립	
3/4분기	사례관리자 교육실시, 간담회 개최	
4/4분기	사례관리자 교육실시, 간담회 개최	

(7) 성과목표치 및 측정방법

성과지표	성과목표치		측정방법			
	2014년	2015년	지표산식	자료원	자료수집방법	자료수집시기
사례관리자 역량강화교육	2회	3회	교육실시 횟수	관련서류	공문확인	12월
사례관리기관 간담회 횟수	1회	2회	간담회 개최 횟수	간담회자료	공문확인	12월

(8) 사업수행을 위한 고려사항

(9) 사업 모니터링 계획

구분	방법	횟수	시기
사례관리자 역량강화교육	교육관련서류 확인	2	6월, 12월
사례관리기관 간담회	간담회서류 확인	2	6월, 12월

(10) 사업 권고조정 내용

핵심과제	세부사업명	변경 내용	사유

(11) 담당자

담당 부서	주민복지과	담당	최명환 (복지6급)	전화 번호	054) 270-2922
		담당자	하희철 (복지7급)		054) 270-2925

3) 보건-복지연계 체계 구축 (과제번호 : I-2-5 / 구분 : 지역 / 신규)

(1) 추진배경 (현황 및 필요성)

- 보건과 복지의 연계가 지속적으로 강조되고 있는 현실에서 사회복지공무원, 보건공무원, 사회복지 종사자들의 연계와 협력을 통해 주민들의 삶의 질 향상에 다각도로 접근하는 것이 필요함.

(2) 사업개요 (사업목적, 사업대상 등)

- 사회복지와 보건관련 공무원들이 정기적인 간담회(모임)을 통해 상호 연계방안을 검토하고 협력을 통해 필요한 사업을 추진 보건-복지 서비스를 강화 하고자 함.

(3) 성과목표 및 성과지표

성과목표	성과지표
- 공공부문 연계 활성화를 위한 환경 조성	- 복지/보건 관련 공무원 간담회(모임) 개최

(4) 사업내용 (활동내역) :

수행 활동	예산(백만원)		사업량(건/명)		수행주체	
	2014년	2015년	2014년	2015년	책임기관	협력기관
복지/보건공무원 간담회개최	0	비예산	0	1회	주민복지과	남.북구보건소

(5) 소요예산 : 국비 %, 지방비 %, 기타 %

구분	2014(A)	2015(B)	증감(B-A)	증감율(%)
사업량 (단위: 건)	0	1건	1건	
사업비 (단위: 백만원)	0	비예산		
- 국비				
• 일반회계				
• 특별회계 (회계명:)				
• 기금 (기금명:)				
- 지방비				
- 기타				

(6) 분기별 추진계획

구분	세부 진행 계획	비고
1/4분기	간담회 계획수립	
2/4분기		
3/4분기	복지/보건 공무원 간담회 개최	
4/4분기		

(7) 성과목표치 및 측정방법

성과지표	성과목표치		측정방법			
	2014년	2015년	지표산식	자료원	자료수집방법	자료수집시기
간담회 개최	0회	1회	간담회 횟수	관련서류	문서확인	12월

(8) 사업수행을 위한 고려사항

(9) 사업 모니터링 계획

구분	방법	횟수	시기
간담회 개최	간담회 개최 여부	1	6월, 12월

(10) 사업 권고조정 내용

핵심과제	세부사업명	변경 내용	사유

(11) 담당자

담당 부서	주민복지과	담당	최명환 (복지6급)	전화 번호	054) 270-2922
		담당자	하희철 (복지7급)		054) 270-2925

3.3. 핵심과제3 : 마을중심복지를 위한 기반 조성

3.3.1 개요

1) 추진 배경 (필요성 등)

- 마을중심 복지는 예방적 차원의 복지와 보편적인 복지를 실행하는데 있어 중요한 기초가 되며, 지역은 문제가 발생하는 공간이자 문제를 해결하는 공간으로 마을중심복지 실현을 위해 주민의 사회복지에 대한 인식변화 또는 개선이 필요함.

2) 현황 분석 및 대응 방안

(가) 수요분석

- 지역주민욕구조사에서 거주 지역별 지역 만족도가 상이하고 지역별 취약지수 및 시설분포에 차이가 있어 지역별 필요한 사회복지 서비스가 다를 수 있음.

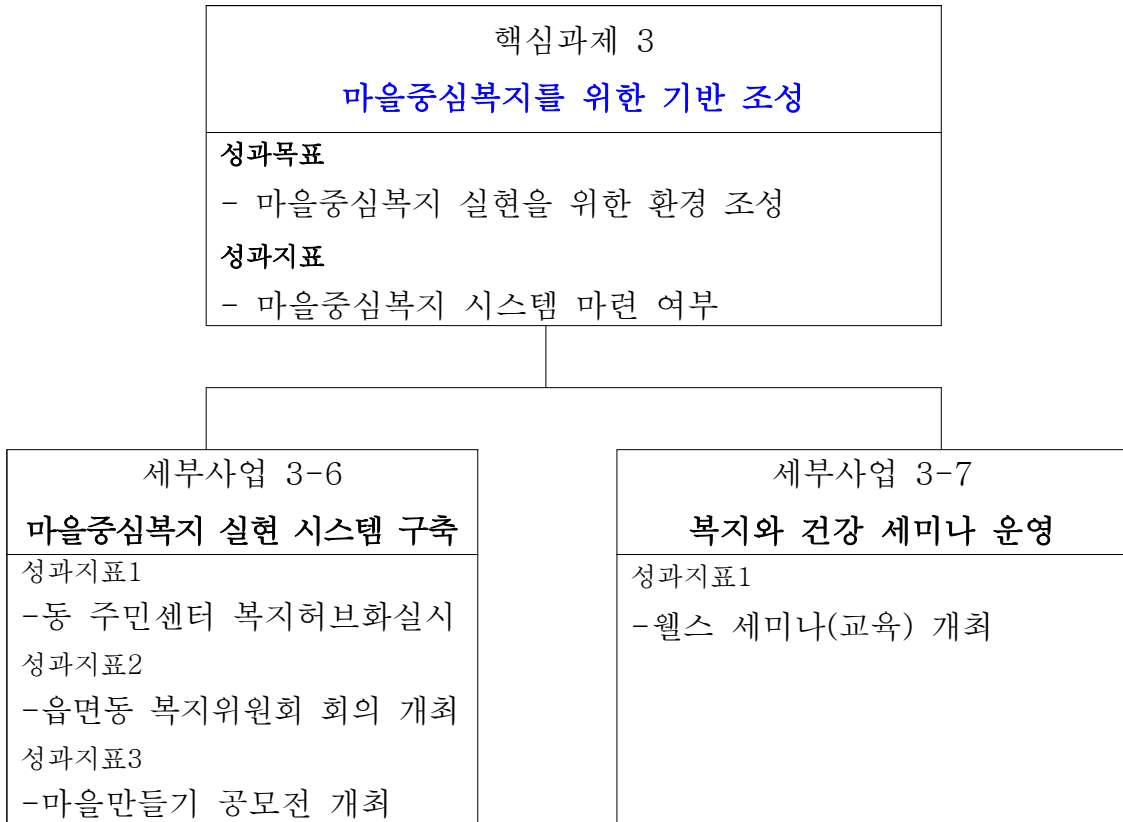
(나) 공급분석

- 사회복지 실천에서 지역과 마을의 중요성은 커지고 있지만 중심 역할을 할 시설과 기관이 충분하지 못하며 공공영역에서는 29개 읍면동 주민센터가 주축이 됨.

(다) 수요-공급 격차 분석 및 대응 방안

- 공공영역인 읍면동주민센터만으로 마을중심 복지를 감당할 수 없고 지역주민의 자발적인 참여와 모임이 필요하며 복지욕구와 문제를 해결하는 과정에서 지역주민의 참여를 독려하기 위한 제도적 장치가 필요함.

3) 핵심과제의 내용과 추진 방향



·세부사업 개요

과제 번호	세부사업명	예산 (백만원)		성과지표	성과목표치	
		2014년	2015년		2014년	2015년
II-3-6	마을중심복지 시스템 구축	21	110	복지코디네이트 및 복지동강제 교육 일반행정업무 상위부서 이관 무인민원발급기 설치 복지위원회 정기회의 개최 복지마을 만들기 자체사업 공모	1회 0개사무 1대 0회 0개소	1회 10개사무 10대 2회 3개소
II-3-7	복지와 건강 세미나 운영	0	2	웰스 세미나(교육) 개최	0	2회

·담당자

담당 부서	주민복지과	담당	최명환 (복지6급)	전화 번호	054)270-2922
		담당자	이원한 (복지7급)		054)270-2924

3.3.2 세부사업별 시행계획

1) 마을중심복지 시스템 구축 (과제번호 : II-3-6 / 구분 : 지역 / 계속)

(1) 추진배경 (현황 및 필요성)

- 지역사회에서 복지에 대한 요구가 증가하고 있어서 지역주민의 복지 욕구를 충족하기 위해 공공영역에서 지역 주민과 직접적인 관계를 맺고 있는 행정 단위인 읍면동 주민센터의 역할 변화가 필요함.

(2) 사업개요 (사업목적, 사업대상 등)

- 주민센터의 현장 복지서비스를 강화하고 1회 방문으로 서비스를 안내·지원 받을 수 있는 One-Stop 서비스 제공으로 민원인의 편의를 도모하기 위해 읍면동 주민센터의 복지서비스 전달체계를 개편코자 함.
- 지역주민의 복지욕구와 문제를 해결하는 과정에서 지역주민의 참여를 독려하기 위한 기반을 조성코자 함.

(3) 성과목표 및 성과지표

성과목표	성과지표
- 마을중심 사회복지 실현을 위한 환경 조성	-복지 코디네이트 및 복지동장제 교육 실시 - 일반행정업무 상위부서 이관 및 무인민원발급기 설치 - 복지위원회 정기회의 개최(연2회) - 복지마을 만들기 자체사업 공모(3개소)

(4) 사업내용 (활동내역) :

수행 활동	예산(백만원)		사업량(건/명)		수행주체	
	2014년	2015년	2014년	2015년	책임기관	협력기관
복지코디네이트 및 복지동장제 교육	1	1	1회	1회	주민복지과	
업무이관	0	0	0	10개사무	자치행정과	
무인민원발급기 설치	20	100	1대	5대	새마을민원과	
복지위원회 회의 개최	0	0	0	2회	읍면동	주민복지과
복지마을만들기 공모전	0	9	0	3개소	주민복지과	읍면동

(5) 소요예산 : 국비 %, 지방비 100%, 기타 %

구분	2014(A)	2015(B)	증감(B-A)	증감율(%)
사업량 (단위: 건)	2건	5건	3건	
사업비 (단위: 백만원)	21	110	89	
- 국비				
• 일반회계				
• 특별회계 (회계명:)				
• 기금 (기금명:)				
- 지방비	21	110	89	
- 기타	0	0		

(6) 분기별 추진계획

구분	세부 진행 계획	비고
1/4분기	업무이관, 공모사업계획	
2/4분기	사업공모 및 사업비교부, 무인민원발급기 설치	
3/4분기	복지코디네이트 및 복지동장제 교육, 공모사업시행	
4/4분기	복지위원회 회의	

(7) 성과목표치 및 측정방법

성과지표	성과목표치		측정방법			
	2014년	2015년	지표산식	자료원	자료수집방법	자료수집시기
복지코디네이트 및 복지동장제 교육	각1회	각1회	교육 횟수	교육계획서	문서확인	12월
업무이관	0	10건	이관 수	조례	조례 및 규칙	12월
무인민원발급기 설치	1대	10대	설치 수	관련서류	문서확인	12월
복지위원회 회의	0	2회	회의 횟수	관련서류	문서확인	12월
복지마을 만들기 공모사업	0	3건	공모사업수	관련서류	문서확인	12월

(8) 사업수행을 위한 고려사항

-

(9) 사업 모니터링 계획

구분	방법	횟수	시기
복지코디네이트 및 복지동장제 교육	교육실적 파악	2	6, 12월
업무이관	조례개정 여부	1	11월
무인민원발급기 설치	예산확보 및 설치여부	1	11월
복지위원회 회의	회의서류	2	6, 12월
복지마을 만들기 공모사업	계획서 및 사업추진점검	2	6,12월

(10) 사업 권고조정 내용

핵심과제	세부사업명	변경 내용	사유

(11) 담당자

담당 부서	주민복지과	담당	최명환 (복지6급)	전화 번호	054) 270-2922
		담당자	이원한 (복지7급)		054) 270-2924

2) 복지와 건강(웰스) 세미나 운영 (과제번호 : II-3-7 / 구분 : 지역 / 신규)

(1) 추진배경 (현황 및 필요성)

- 사회복지와 보건은 권리이자 의무로 지역사회에서 아주 중요한 이슈로 지역주민과 사회복지분야 이해관계자들의 사회복지와 보건에 대한 공감대 형성이 필요함.

(2) 사업개요 (사업목적, 사업대상 등)

- 마을단위, 공동체 단위, 또는 직종 단위 등으로 구분하여 대상자에 맞는 사회복지와 보건에 대한 교육을 실시하여 시민이 주체로 참여하는 복지로의 패러다임을 전환코자 함.

(3) 성과목표 및 성과지표

성과목표	성과지표
- 사회복지와 보건에 대한 인식 변화와 의식고취	- 웰스 세미나(교육) 개최 수

(4) 사업내용 (활동내역) :

수행 활동	예산(백만원)		사업량(건/명)		수행주체	
	2014년	2015년	2014년	2015년	책임기관	협력기관
웰스세미나 또는 워크숍 운영	0	2	0	2회	주민복지과	남.북구보건소, 지역사회복지협의체

(5) 소요예산 : 국비 %, 지방비 100%, 기타 %

구분	2014(A)	2015(B)	증감(B-A)	증감율(%)
사업량 (단위: 건)	0	2회	2회	
사업비 (단위: 백만원)	0	2	2	
- 국비				
• 일반회계				
• 특별회계 (회계명:)				
• 기금 (기금명:)				
- 지방비	0	2	2	
- 기타				

(6) 분기별 추진계획

구분	세부 진행 계획	비고
1/4분기		
2/4분기	웰스 세미나(교육) 개최	
3/4분기		
4/4분기	웰스 세미나(교육) 개최	

(7) 성과목표치 및 측정방법

성과지표	성과목표치		측정방법			
	2014년	2015년	지표산식	자료원	자료수집방법	자료수집시기
웰스세미나 개최	0회	2회	세미나 횟수	관련서류	문서확인	12월

(8) 사업수행을 위한 고려사항

(9) 사업 모니터링 계획

구분	방법	횟수	시기
간담회 개최	간담회 개최 여부	2	6월, 12월

(10) 사업 권고조정 내용

핵심과제	세부사업명	변경 내용	사유

(11) 담당자

담당 부서	주민복지과	담당	최명환 (복지6급)	전화 번호	054) 270-2922
		담당자	하희철 (복지7급)		054) 270-2925

3.4. 핵심과제4 : 지역적합형 복지모델 구축

3.4.1 개요

1) 추진 배경 (필요성 등)

- 사회취약계층과 사회복지 대상자들이 지역사회와 격리되지 않고 통합되어서 살 수 있는 사회복지 모델이 필요함.

2) 현황 분석 및 대응 방안

(가) 수요분석

- 2013년 남구보건소에서 실시한 건강마을만들기 시범사업에 5개 마을이 지원하여 한곳이 선정 되었으며 지역적합형/참여형 복지모델에 대한 실제적인 현황과 수요에 대한 좀 더 치밀한 분석을 요함

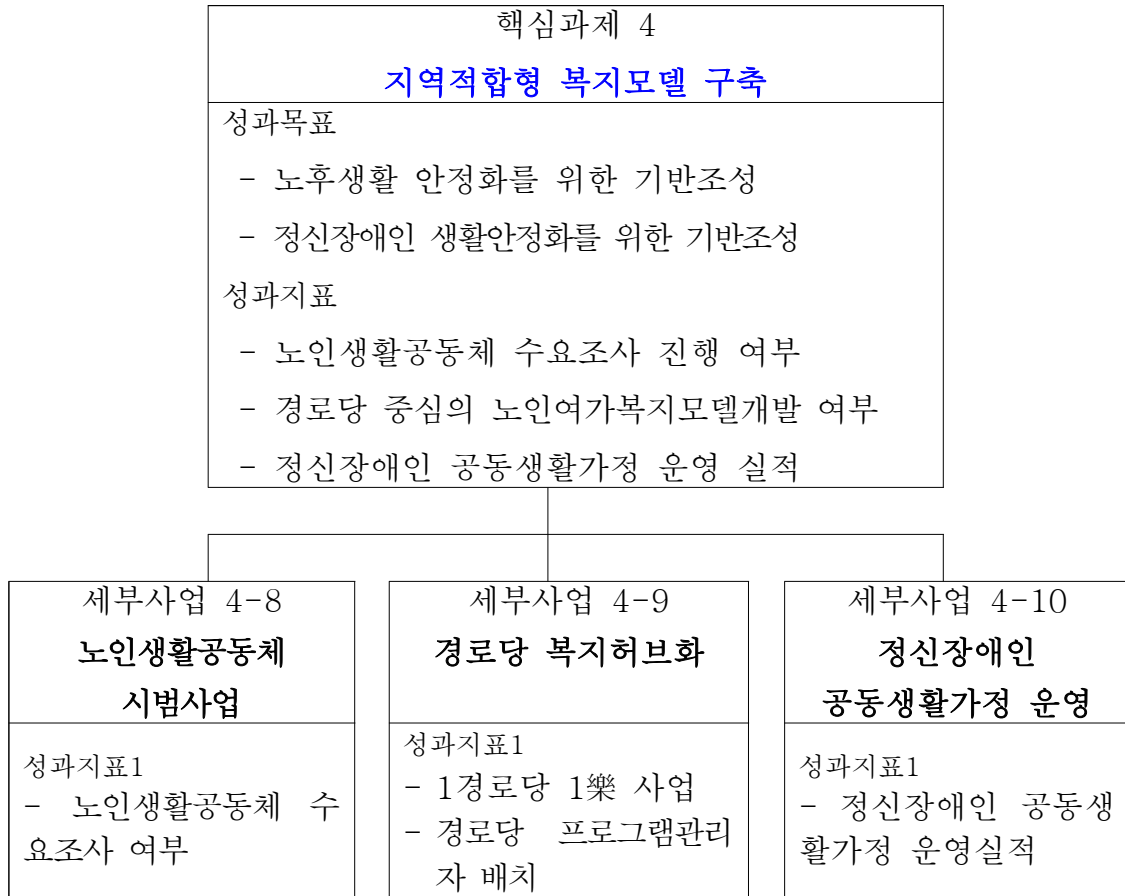
(나) 공급분석

- 생활공동체와 같은 지역 내 사회참여와 거주를 활성화는 시설이 미미하며 2014년 정신장애인 생활공동체 운영의 내실화가 필요하며 경로당을 활용한 노인복지 모델 개발이 필요함.

(다) 수요-공급 격차 분석 및 대응 방안

- 생활공동체 모형 개발을 위한 연구 및 수요 조사가 필요하며 정신장애인 생활공동체에 대한 수요가 많아 추가 운영을 위한 예산확보, 경로당별 여가/문화 활성화 모델 개발이 필요함.

3) 핵심과제의 내용과 추진 방향



·세부사업 개요

과제 번호	세부사업명	예산 (백만원)		성과지표	성과목표치	
		2014년	2015년		2014년	2015년
II-4-8	노인공동체 수요조사	0	0	노인생활공동체 수요조사	1회	2회
II-4-9	경로당 복지허브화	52	72	1경로당1樂 사업 경로당 프로그램관리자 배치	0 2명	200개소 2명
II-4-10	정신장애인 공동생활가정 운영	35	36	정신장애인 공동생활 가정 운영방침(최소한규제) 수립	0	1권
				정신장애인 공동생활 가정 서비스제공 실적	0	24회

·담당자

담당 부서	노인장애인복지과 남구보건소 건강관리과	담당	장정용 (행정6급) 한상호 (복지6급) 이희귀 (의료6급)	전화 번호	054)270-2982 054)270-2942 054)270-4072
		담당자	이성지 (복지8급) 강현주 (복지7급) 주영권 (의료6급)		054)270-2942 054)270-2984 054)270-4076

3.4.2 세부사업별 시행계획

1) 노인생활공동체 시범사업 준비 (과제번호 : II-4-8 / 구분 : 지역 / 계속)

(1) 추진배경 (현황 및 필요성)

- 농촌지역의 초고령화와 젊은 층의 이농현상 등으로 홀로 남게 된 노인들의 생활고와 질병, 고독사를 더 이상 방치할 수 없는 수준이며 우리 지역에 적합한 모델 개발 및 운영이 필요함.

(2) 사업개요 (사업목적, 사업대상 등)

- 독거노인들을 한 가정으로 모셔 가족처럼 생활하도록 함으로써 외로움 해소 및 생활비와 관리비용 등을 줄이는 상호부조를 활성화해 빈곤을 억제하고 생활공동체 구축을 통한 삶의 질 향상 도모코자 함.

(3) 성과목표 및 성과지표

성과목표	성과지표
- 노후생활 안정화를 위한 생활공동체 형성의 기반 조성	-노인생활공동체 수요조사 여부

(4) 사업내용 (활동내역) :

수행 활동	예산(백만원)		사업량(건/명)		수행주체	
	2014년	2015년	2014년	2015년	책임기관	협력기관
노인생활공동체 수요조사	0	0	1회	2회	노인장애인 복지과	읍면동

(5) 소요예산 : 국비 %, 지방비 %, 기타 %

구분	2014(A)	2015(B)	증감(B-A)	증감율(%)
사업량 (단위: 건)	1회	2회	2회	
사업비 (단위: 백만원)		비예산		
- 국비				
• 일반회계				
• 특별회계 (회계명:)				
• 기금 (기금명:)				
- 지방비				
- 기타				

(6) 분기별 추진계획

구분	세부 진행 계획	비고
1/4분기	생활공동체 구성에 따른 홍보 및 수요조사	
2/4분기		
3/4분기	생활공동체 구성에 따른 홍보 및 수요조사	
4/4분기		

(7) 성과목표치 및 측정방법

성과지표	성과목표치		측정방법			
	2014년	2015년	지표산식	자료원	자료수집방법	자료수집시기
생활공동체 수요조사	1회	2회	수요조사 횟수	관련서류	문서확인	12월

(8) 사업수행을 위한 고려사항

- 지역주민에게 충분히 홍보하여 의견 수렴
- 공동생활에 따른 가사분담 및 경로당 공동주거 이외의 이용자와의 갈등 해소 방안
- 공동예산의 지출 및 보조금 의존 심화에 따른 집행의 투명성 제고 방안

(9) 사업 모니터링 계획

구분	방법	횟수	시기
생활공동체 수요조사	홍보 및 수요조사 실적	2회	6, 12월

(10) 사업 권고조정 내용

핵심과제	세부사업명	변경 내용	사유

(11) 담당자

담당 부서	노인장애인복지과	담당	장종용 (행정6급)	전화 번호	054) 270-2982
		담당자	이성지 (복지7급)		054) 270-2984

2) 경로당 노인복지허브화 (과제번호 : II-4-9 / 구분 : 지역 / 신규)

(1) 추진배경 (현황 및 필요성)

- 경로당은 노인대상 시설 중 지리적 접근성이 가장 높고, 노인들 모두가 활용할 수 있는 자원으로 심리정서 및 여가지원을 위해 경로당을 적극적으로 활용하고자 함.

(2) 사업개요 (사업목적, 사업대상 등)

- 경로당은 지역밀착형 시설로 관내 약600여개소가 있으며 노인복지를 위해 시설을 신설하는 것 보다 경로당을 이용하여 어르신들에게 노인건강, 교양, 취미 등 다양한 여가/문화 프로그램을 제공하여 노인복지의 질적 향상을 도모코자 함.

(3) 성과목표 및 성과지표

성과목표	성과지표
- 노인여가복지서비스 확대	- 1경로당1樂 사업 경로당 수 - 경로당 프로그램관리자 배치

(4) 사업내용 (활동내역) :

수행 활동	예산(백만원)		사업량(건/명)		수행주체	
	2014년	2015년	2014년	2015년	책임기관	협력기관
1경로당1樂 사업	0	20	0	200개소	노인장애인 복지과	대한노인회 포항시지회
경로당 프로그램관리자 배치	2명	52	2명	52	노인장애인 복지과	

(5) 소요예산 : 국비 %, 지방비 100%, 기타 %

구분	2014(A)	2015(B)	증감(B-A)	증감율(%)
사업량 (단위: 건)	1건	2건	1건	
사업비 (단위: 백만원)	52	72	20	
- 국비				
• 일반회계				
• 특별회계 (회계명:)				
• 기금 (기금명:)				
- 지방비	52	72	20	
- 기타				

(6) 분기별 추진계획

구분	세부 진행 계획	비고
1/4분기	경로당별 희망프로그램 조사	
2/4분기	자원봉사 및 지역자원활용가능자원 연계	
3/4분기	자원봉사 및 지역자원활용가능자원 연계	
4/4분기	자원봉사 및 지역자원활용가능자원 연계	

(7) 성과목표치 및 측정방법

성과지표	성과목표치		측정방법			
	2014년	2015년	지표산식	자료원	자료수집방법	자료수집시기
1경로당1樂 사업	0회	200개소	경로당 프로그램 연계현황	관련서류	운영프로그램확인	12월
경로당 프로그램관리자 배치	2명	2명	프로그램관리자 배치현황	대한노인회 포항시지회	인력현황	12월

(8) 사업수행을 위한 고려사항

- 경로당 프로그램 관리자 추가 배치는 예산부족으로 시행이 어려움

(9) 사업 모니터링 계획

구분	방법	횟수	시기
경로당 프로그램 연계현황	경로당 운영프로그램 확인	1	매년 9.30
프로그램관리자 배치현황	프로그램관리자 현황	1	매년 6.30

(10) 사업 권고조정 내용

핵심과제	세부사업명	변경 내용	사유

(11) 담당자

담당 부서	노인장애인복지과	담당	한상호 (복지6급)	전화 번호	054) 270-2942
		담당자	강현주 (복지7급)		054) 270-2944

3) 정신장애인 공동생활가정 운영 (과제번호 : II-4-10 / 구분 : 지역 / 계속)

(1) 추진배경 (현황 및 필요성)

- 정신과적 증상이 감소되었음에도 불구하고 주거지원이 이루어지지 않아 장기간 정신과 병원에 입원하여 지역사회와 격리되어 있는 정신과 환자 수가 증가하고 있어 퇴원 후 주거공간 지원이 필요함.

(2) 사업개요 (사업목적, 사업대상 등)

- 정신질환자들은 병원 퇴원 후 원활한 사회복귀가 되지 못한 채 방치되어 지내다가 재입원하는 사례가 많아 공동생활가정을 통한 독립생활 지원, 재입원 방지로 정신장애인의 사회복귀를 촉진코자 함.

(3) 성과목표 및 성과지표

성과목표	성과지표
- 정신장애인 생활안정화를 위한 생활공동체 형성	- 공동생활가정 운영방침(최소한의 규제) 수립 여부 - 개별화된 일상생활훈련 및 주거서비스 실시 여부 - 자아성취감 및 공동체성 함양프로그램 제공 여부 - 사회적 건강향상 프로그램 제공 여부

(4) 사업내용 (활동내역) :

수행 활동	예산(백만원)		사업량(건/명)		수행주체	
	2014년	2015년	2014년	2015년	책임기관	협력기관
공동생활가정 운영방침(최소한의 규제) 수립 개별화된 일상생활훈련 및 주거서비스 실시 자아성취감 및 공동체성 함양프로그램 제공 사회적 건강향상 프로그램 제공	35	36	0권 0회 0회	1권 8회 8회	남구보건소 보건관리과	사회복지법인 브솔시넷가

(5) 소요예산 : 국비 %, 지방비 100%, 기타 %

구분	2014(A)	2015(B)	증감(B-A)	증감율(%)
사업량 (단위: 건)	1건	1건	1건	
사업비 (단위: 백만원)	35	36	1	
- 국비	17.5	0	-17.5	
• 일반회계				
• 특별회계 (회계명:)				
• 기금 (기금명:)				
- 지방비	17.5	36	18.5	
- 기타				

(6) 분기별 추진계획

구분	세부 진행 계획	비고
1/4분기	공동생활가정 계획수립	
2/4분기	서비스 제공	
3/4분기	서비스 제공	
4/4분기	사업평가	

(7) 성과목표치 및 측정방법

성과지표	성과목표치		측정방법			
	2014년	2015년	지표산식	자료원	자료수집방법	자료수집시기
공동생활가정 운영방침(최소한의 규제) 수립	0	1권	운영방침권수	자체조사	운영방침에 맞는 체크리스트 작성 및 면접	분기별1회 (연4회)
개별화된 일상생활훈련 및 주거서비스 실시	0	8회	조사참여자 수	입소회원 자체조사	참여자설문조사 심층면접	반기별1회 (연2회)
자아성취감 및 공동체성 함양	0	8회	조사참여자 수	입소회원 자체조사	설문조사	연2회
사회적 건강향상	0	8회	조사참여자 수	입소회원 자체조사	설문조사 심층면접	연2회

(8) 사업수행을 위한 고려사항

- 정신질환자의 특성상 위기상황 발생으로 인한 사업의 변수가 생길 가능성이 있음.
(예:갑작스런 입원으로 인한 퇴소 등)

(9) 사업 모니터링 계획

구분	방법	횟수	시기
대상자관리	등록여부, 개인별차트확인	2	매년 6월 마지막주 매년 12월 마지막주
프로그램 운영	프로그램일지, 결과보고서	2	매년 6월 마지막주 매년 12월 마지막주
가족개입	가족개입운영보고서	1	매년 12월 마지막주
위기개입	개인별 차트확인	1	매년 12월 마지막주
개인활동 지원	프로그램일지, 개인별차트확인	2	매년 6월 마지막주 매년 12월 마지막주
회의 및 평가	회의기록여부, 평가표 확인	1	매년 12월 마지막주

(10) 사업 권고조정 내용

핵심과제	세부사업명	변경 내용	사유

(11) 담당자

담당 부서	남구보건소 건강관리과	담당	이희귀 (의료6급)	전화 번호	054) 270-4072
		담당자	주영권 (의료6급)		054) 270-4076

3.5. 핵심과제5 : 안전하고 건강한 양육환경 조성

3.5.1 개요

1) 추진 배경 (필요성 등)

- 지난3년간 포항시 출산률은 조금씩 늘어나는 추세를 보이고 있으나 경북 평균에 비해 낮은편으로 출산률 향상을 위해 안전하고 건강한 양육환경 조성을 위한 다양한 정책적 노력이 필요함.

2) 현황 분석 및 대응 방안

(가) 수요분석

- 지역주민 복지욕구조사에서 저출산과 관련한 지원정책이 필요하다는 응답이 89.6%로 나타났으며 출산장려 및 일·가정양립여건 조성을 위한 보육서비스 확대 욕구가 많음
- 복합적인 심리·정서 문제를 가진 아동 및 청소년의 지역아동센터 이용이 증가 하면서 이들에 대한 적절한 개입을 위해 지역아동센터 종사자들의 역량강화가 요구됨.

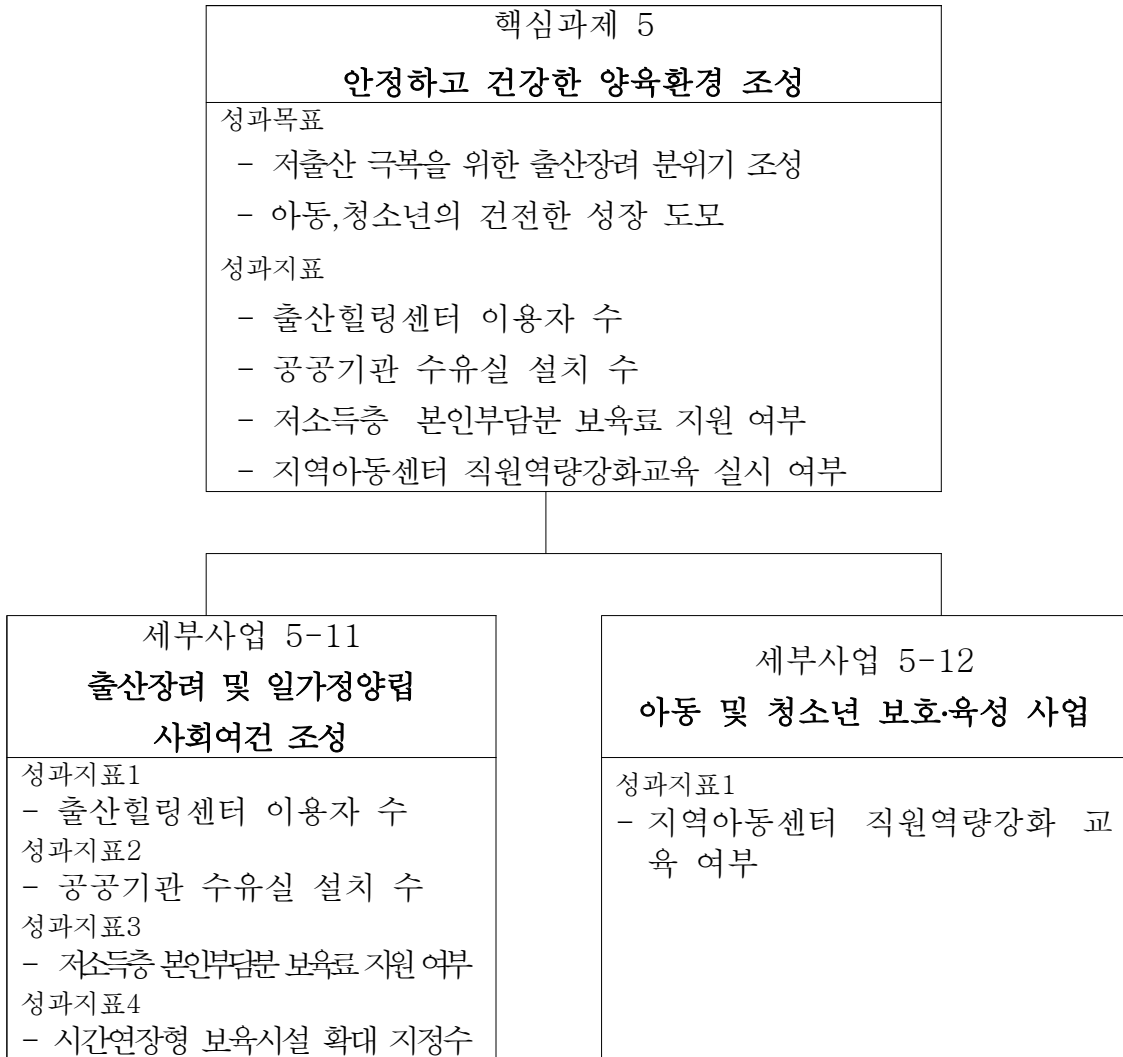
(나) 공급분석

- 포항시에서 출산률 제고 및 일·가정양립을 위해 가정친화 및 적령기 결혼분위기 조성사업, 육아용품지원센터 운영, 우수식자재 공동지원사업, 이동식 장난감 도서관 등을 운영하고 있음.
- 포항시 관내 아동복지시설로는 어린이집 570개소, 지역아동센터는 57개소가 있으며 양육시설 1개소, 공동생활가정(그룹홈) 4개소가 있음.

(다) 수요-공급 격차 분석 및 대응 방안

- 출산장려 및 일·가정양립여건조성을 위해 보육서비스 확충이 필요하며 육아관련 정보 제공을 위한 출산힐링센터 설치, 공공기관 수유실 설치 등이 필요함.
- 지역아동센터를 이용하고 있는 아동 및 청소년의 심리적, 정서적 문제 대처하기 위해 지역아동센터 실무자의 역량강화가 필요함.

3) 핵심과제의 내용과 추진 방향



·세부사업 개요

과제 번호	세부사업명	예산 (백만원)		성과지표	성과목표치	
		2014년	2015년		2014년	2015년
Ⅲ-5-11	출산장려 및 일가정양립 사회여건 조성	173	292	출산힐링센터 이용자수 공공기관 수유실 설치 저소득층 본인부담분 보육료 지원 시간연장형 보육시설 확대	0 0 165명 83개소	2,000명 3개소 165명 90개소
Ⅲ-5-12	아동 및 청소년 보호·육성사업	1.5	1.5	지역아동센터 직원역량강화 교육	0	2회

·담당자

담당 부서	보육지원과	담당	강용분 (행정6급) 최영복 (행정6급)	전화 번호	054)270-3072 054)270-3022
		담당자	이명규 (복지8급) 권해규 (복지7급)		054)270-3026 054)270-3077

3.5.2 세부사업별 시행계획

1) 출산장려 및 일가정양립 여건 조성 (과제번호 : III-5-11 / 구분 : 지역 / 계속)

(1) 추진배경 (현황 및 필요성)

- 포항시 출산률은 늘어나고 있는 추세를 보이나 경북 평균보다 낮아 적극적인 출산장려정책이 필요함.

(2) 사업개요 (사업목적, 사업대상 등)

- 출산장려를 위해 임신·출산·육아에 대한 원스톱 서비스 제공, 친양육적인 환경 제공, 보육서비스 확대로 출산률을 높이고자 함.

(3) 성과목표 및 성과지표

성과목표	성과지표
- 저출산극복을 위한 출산장려 분위기 조성 - 보육서비스 및 맞춤형 돌봄서비스 확대	- 출산힐링센터 이용자 수 - 공공기관 수유실 설치 수 - 저소득층 본인부담 보육료 지원자 수 - 시간연장형 보육시설 확대 지정 수

(4) 사업내용 (활동내역) :

수행 활동	예산(백만원)		사업량(건/명)		수행주체	
	2014년	2015년	2014년	2015년	책임기관	협력기관
출산힐링센터 운영	0	59	0	2,000명	남구보건소	
공공기관 수유실 설치	0	60	0	3개소	보육지원과	
저소득층 본인부담 보육료 지원	61	61	165명	165명	보육지원과	
시간연장형 어린이집 확대 지정	112	112	83개소	90개소	보육지원과	

(5) 소요예산 : 국비 18%, 지방비 82%, 기타 %

구분	2014(A)	2015(B)	증감(B-A)	증감율(%)
사업량 (단위: 건)	2건	4건	2건	
사업비 (단위: 백만원)	173	292	119	
- 국비	56	56	0	
• 일반회계				
• 특별회계 (회계명:)				
• 기금 (기금명:)				
- 지방비	117	236	119	
- 기타				

(6) 분기별 추진계획

구분	세부 진행 계획	비고
1/4분기	출산힐링센터준비, 보육료지원, 시간연장형어린이집 수요조사	
2/4분기	보육료지원, 시간연장형어린이집 추가(최소)지정	
3/4분기	출산힐링센터운영, 수유실설치, 보육료지원	
4/4분기	보육료지원, 시간연장형어린이집 평가	

(7) 성과목표치 및 측정방법

성과지표	성과목표치		측정방법			
	2014년	2015년	지표산식	자료원	자료수집방법	자료수집시기
출산힐링센터 이용자 수	0	2,000명	센터등록자 수	지역보건의로 정보시스템자료	결과보고서	12월
공공기관 수유실 설치	0	3개소	수유실설치 수	관련서류	공문확인	12월
저소득층 본인부담 보육료 지원	165명	165명	지원아동 수	어린이집	보육통합정보시스템	12월
시간연장형 보육시설 확대 지정	83개소	90개소	지정어린이집 수	관련서류	공문확인	12월

(8) 사업수행을 위한 고려사항

- 출산힐링센터 운영 홍보, 초기임산부 배려를 위한 지역사회 캠페인 강화
- 출산장려분위기 확산을 위해 공공기관이 출선수범 할 수 있도록 사회분위기 조성
- 어린이집 특성 및 형평성에 맞게 수당형 또는 월급형으로 지정하여 내실있는 서비스체계 구축

(9) 사업 모니터링 계획

구분	방법	횟수	시기
출산힐링센터 운영	홍보 실적	1	9월
공공기관 수유실 설치	수유실 설치	1	9월
저소득층 본인부담 보육료 지원	어린이집 방문	1	3월~12월
시간연장형 보육시설 확대 지정	지정어린이집 방문	1	3월~12월

(10) 사업 권고조정 내용

핵심과제	세부사업명	변경 내용	사유

(11) 담당자

담당 부서	담당자	연락처
남구보건소 보육지원과	담당	진경화 (간호6급)
		이숙희 (행정6급)
		강용분 (행정6급)
		강용분 (행정6급)
	담당자	이승희 (간호6급)
		권규태 (보건7급)
		이해일 (행정7급)
		이명규 (복지8급)

2) 아동 및 청소년 보호·육성사업 (과제번호 : III-5-12 / 구분 : 지역 / 계속)

(1) 추진배경 (현황 및 필요성)

- 지역아동센터를 이용하고 있는 아동 및 청소년의 심리적·정서적 문제에 대처하기 위한 지역아동센터 실무자의 역량강화가 필요함.

(2) 사업개요 (사업목적, 사업대상 등)

- 지역아동센터를 이용하는 복합적인 심리정서 문제를 가진 아동 및 청소년에게 적절한 서비스 제공을 위해 지역아동센터 종사자들에게 역량강화 교육을 실시코자 함.

(3) 성과목표 및 성과지표

성과목표	성과지표
- 아동 및 청소년의 건강한 성장 도모	- 지역아동센터 직원 역량강화 교육

(4) 사업내용 (활동내역) :

수행 활동	예산(백만원)		사업량(건/명)		수행주체	
	2014년	2015년	2014년	2015년	책임기관	협력기관
지역아동센터 역량강화 교육	0	1.5	0	2회	보육지원과	

(5) 소요예산 : 국비 18%, 지방비 82%, 기타 %

구분	2014(A)	2015(B)	증감(B-A)	증감율(%)
사업량 (단위: 건)	0	1건	1건	
사업비 (단위: 백만원)		1.5	1.5	
- 국비				
• 일반회계				
• 특별회계 (회계명:)				
• 기금 (기금명:)				
- 지방비		1.5	1.5	
- 기타				

(6) 분기별 추진계획

구분	세부 진행 계획	비고
1/4분기	희망교육 조사	
2/4분기	교육실시	
3/4분기	교육실시	
4/4분기		

(7) 성과목표치 및 측정방법

성과지표	성과목표치		측정방법			
	2014년	2015년	지표산식	자료원	자료수집방법	자료수집시기
지역아동센터 직원 역량강화교육	0	2회	교육횟수	관련서류	공문확인	12월

(8) 사업수행을 위한 고려사항

(9) 사업 모니터링 계획

구분	방법	횟수	시기
지역아동센터 직원 역량강화교육	교육참석자 만족도 조사	1	12월

(10) 사업 권고조정 내용

핵심과제	세부사업명	변경 내용	사유

(11) 담당자

담당 부서	보육지원과	담당	최영복 (행정6급)	전화 번호	054) 270-3072
		담당자	권해구 (복지7급)		054) 270-3077

3.6. 핵심과제6 : 취약계층 사회통합 강화

3.6.1 개요

1) 추진 배경 (필요성 등)

- 발달장애는 대부분 아동기에 나타나기 시작하여 일생동안 지속되는 특징을 보여 가족의 부담이 커 주간보호시설 확충 및 공교육 이후 성인기 장애인에 대한 평생학습 기회 제공이 필요함.
- 인구고령화와 함께 빈곤노인, 장애노인, 독거노인이 증가하고 있어 이들이 믿고 의지할 수 있는 단짝친구를 만들어줘 활기찬 노후생활 지원이 필요함.
- 포항시 다문화가족의 경우 매년 증가 추세를 보이고 있고 체계적인 개입이 필요하고 스트레스 해소나 언어차이, 문화차이 등 다양한 문제에 개입하려는 노력이 필요함.

2) 현황 분석 및 대응 방안

(가) 수요분석

- 2012년 포항시 발달장애인은 2,007명이고 매년 증가추세에 있으며 특히 20세 이상 발달장애인은 1,400명으로 전체 발달장애인의 69.75%를 차지하고 있어 주간보호시설 및 평생교육의 확대가 필요함.
- 포항시 노인인구비중은 지속적으로 증가하여 2011년에는 전체인구의 10%를 넘어섰으며 노인 인구 중 독거어르신 수가 25%를 차지하고 있어 지역사회 내에 산재한 서비스를 조정, 연결하는 전달체계가 필요함.
- 다문화가족 자녀들의 정체성 혼란의 문제, 낮은 자존감, 의사소통의 문제 등 다문화가족 구성원이 경험하는 심리적, 정서적 지원 서비스가 절실히 필요함.

(나) 공급분석

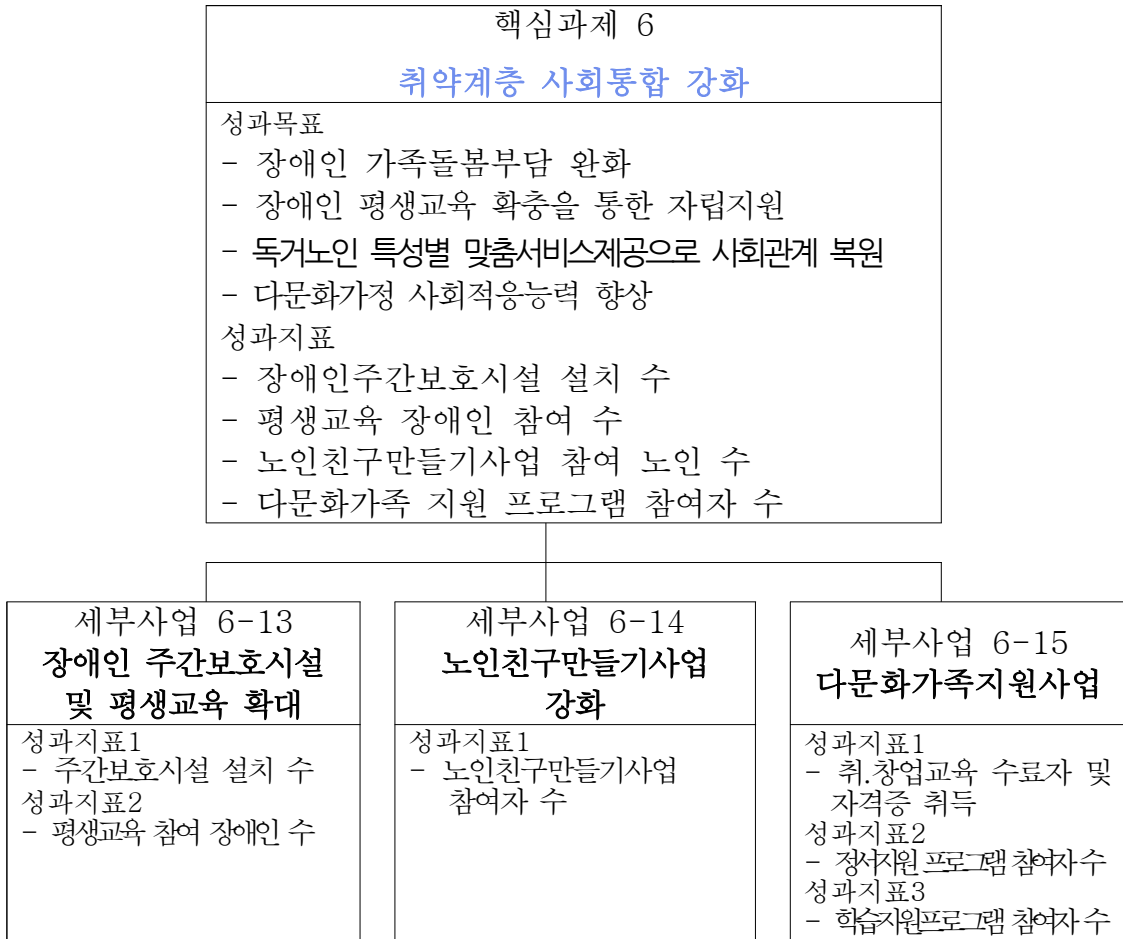
- 포항시에는 장애인을 위한 주간보호시설이 10개소 운영되고 있고 중증장애인자립지원센터가 1개소 있으며 2014년 장애인복지 분야에 대한 계획으로 3000만원의 예산으로 두 개 기관에서 평생교육 서비스를 제공하고 있음.

- 가족, 이웃과 관계가 단절된 독거노인 중 사회적 고립, 고독사 및 우울증 등으로 인해 자살위험이 높은 독거노인 71명을 대상으로 다양한 서비스를 제공하고 있음.
- 포항시 다문화가족지원센터에서 다문화가족을 위한 한국어 교육, 가족 및 자녀교육 상담, 통번역 및 정보제공, 역량강화 지원을 하고 있음

(다) 수요-공급 격차 분석 및 대응 방안

- 포항시 발달장애인 주간보호시설은 8개소로 정원 117명에 117명이 등록되어 이용하고 있으며 특수학교 졸업자, 미진학자 등의 대기자가 2014년 현재 71명으로 이들이 이용할 수 있는 시설 확충이 필요함.
- 독거노인이 지속적으로 증가하는 현실을 고려하여 외부적 개입이 없더라도 지속가능한 「독거노인 상호돌봄체계」 구축이 필요함.
- 포항시 결혼이민자 수가 매년 100명이상 증가하고 있어 우리나라 생활에 정착할 수 있도록 직업상담 및 직업교육, 다문화가정 정서지원, 다문화가정 자녀 언어발달 지원사업 등의 확대가 필요함

3) 핵심과제의 내용과 추진 방향



·세부사업 개요

과제 번호	세부사업명	예산 (백만원)		성과지표	성과목표치	
		2014년	2015년		2014년	2015년
Ⅲ-6-13	장애인주간보호 시설 및 평생교육 확대	589	636	주간보호시설 설치 평생교육 참여 장애인	8개소 26명	9개소 40명
Ⅲ-6-14	노인친구 만들기사업 강화	60	0	노인친구만들기사업 참여자 수	71명	
Ⅲ-6-15	다문화가족지원 사업	182	182	취.창업교육 수료자 및 자격증 취득률 멘토링서비스 대상자 수 자조모임 참여자 수 언어발달지원사업 참여자	54% 16명 90명 70명	70% 40명 120명 70명

·담당자

담당 부서	노인장애인복지과 여성가족과	담당	구진규 (복지6급)	전화 번호	054)270-3022
			장종용 (행정6급)		054)270-2982
		담당자	김춘태 (행정6급)		054)270-5552
			박영동 (복지7급)		054)270-3026
			이성지 (복지8급)		054)270-2984
			정수영 (행정7급)		054)270-5554

3.6.2 세부사업별 시행계획

1) 장애인 주간보호시설 및 평생교육 확대 (과제번호 : III-6-13 / 구분 : 지역 / 계속)

(1) 추진배경 (현황 및 필요성)

- 발달장애인 중 특수학교 졸업자, 미진학자 등의 보호시설부족으로 적절한 서비스를 받지 못해 보호시설 확충이 필요하며 공교육 이후 성인기 장애인의 평생학습권 보장을 위해 장애인 평생교육 확대가 필요함.

(2) 사업개요 (사업목적, 사업대상 등)

- 발달장애인 주간보호시설 확충으로 정원초과로 인한 미이용자의 욕구를 해소코자 하며 성인발달 장애인의 의무교육 이후 교육기회 제공코자 함.

(3) 성과목표 및 성과지표

성과목표	성과지표
- 장애인 가족의 돌봄부담 완화 - 성인발달장애인의 평생교육을 통한 자립지원	-발달장애인 주간보호시설 설치 수 -평생교육 참여 발달장애인 수

(4) 사업내용 (활동내역) :

수행 활동	예산(백만원)		사업량(건/명)		수행주체	
	2014년	2015년	2014년	2015년	책임기관	협력기관
발달장애인 주간보호시설 확대	559	596	8개소	9개소	노인장애인 복지과	
장애인 평생교육 확대	30	40	26명	40명	노인장애인 복지과	장애인평생교육원 장애인부모회

(5) 소요예산 : 국비 %, 지방비 100%, 기타 %

구분	2014(A)	2015(B)	증감(B-A)	증감율(%)
사업량 (단위: 건)	2건	2건		
사업비 (단위: 백만원)	589	636	47	
- 국비				
• 일반회계				
• 특별회계 (회계명:)				
• 기금 (기금명:)				
- 지방비	589	636	47	
- 기타				

(6) 분기별 추진계획

구분	세부 진행 계획	비고
1/4분기	평생교육 실태조사 및 계획수립	
2/4분기	평생교육 서비스 제공	
3/4분기	평생교육 서비스 제공, 장애인주간보호시설 확충	
4/4분기	서비스 평가	

(7) 성과목표치 및 측정방법

성과지표	성과목표치		측정방법			
	2014년	2015년	지표산식	자료원	자료수집방법	자료수집시기
장애인 주간보호시설 수	8	9	시설수	보호시설대장	공문확인	12월
평생교육 참여 장애인 수	26	40	이용자수	이용자 명단	정산보고서	12월

(8) 사업수행을 위한 고려사항

(9) 사업 모니터링 계획

구분	방법	횟수	시기
장애인 주간보호시설 확대	주간보호시설대장	1	12월
장애인평생교육 확대	이용자 만족도 조사	1	12월

(10) 사업 권고조정 내용

핵심과제	세부사업명	변경 내용	사유

(11) 담당자

담당 부서	노인장애인복지과	담당	도병술 (행정6급) 구진규 (복지6급)	전화 번호	054) 270-2952 054) 270-2972
		담당자	정정숙 (행정7급) 박영동 (복지7급)		054) 270-2953 054) 270-2974

2) 노인 친구만들기 사업 강화 (과제번호 : III-6-14 / 구분 : 지역 / 계속)

(1) 추진배경 (현황 및 필요성)

- 우리나라 노인자살률이 OECD 최고 수준으로 가족·이웃과 관계가 단절된 독거노인의 고독사, 치매, 우울증 예방을 위한 대책이 필요함.

(2) 사업개요 (사업목적, 사업대상 등)

- 독거노인 사회관계 활성화를 통한 위기해결과 활기찬 노후생활지원을 위해 독거노인을 사회관계 특성별로 은둔형 고독사 위험군, 우울증 자살위험군, 관계위축 위험군으로 그룹화하여 맞춤형 서비스를 제공코자 함.

(3) 성과목표 및 성과지표

성과목표	성과지표
- 독거노인 특성별 맞춤형서비스제공으로 사회관계 복원	-노인친구만들기사업 참여 노인수

(4) 사업내용 (활동내역) :

수행 활동	예산(백만원)		사업량(건/명)		수행주체	
	2014년	2015년	2014년	2015년	책임기관	협력기관
독거노인친구만들기사업	60	0	71명		노인장애인 복지과	포항시니어클럽

(5) 소요예산 : 국비 70%, 지방비 30%, 기타 %

구분	2014(A)	2015(B)	증감(B-A)	증감율(%)
사업량 (단위: 명)	명			
사업비 (단위: 백만원)	60			
- 국비				
• 일반회계	42			
• 특별회계 (회계명:)				
• 기금 (기금명:)				
- 지방비	18			
- 기타				

(6) 분기별 추진계획

구분	세부 진행 계획	비고
1/4분기		
2/4분기		
3/4분기		
4/4분기		

(7) 성과목표치 및 측정방법

성과지표	성과목표치		측정방법			
	2014년	2015년	지표산식	자료원	자료수집방법	자료수집시기
노인친구만들기 사업 참여노인수	71		참여노인수	결과보고서	공문확인	12월

(8) 사업수행을 위한 고려사항

- 2014년 보건복지부 공모에 선정된 포항시니어클럽에서 독거노인친구만들기사업 추진
- 2015년 보건복지부 예산 유보로 사업시행 불투명

(9) 사업 모니터링 계획

구분	방법	횟수	시기
노인친구만들기사업	복지계획 평가 TF회의	1	12월

(10) 사업 권고조정 내용

핵심과제	세부사업명	변경 내용	사유
취약계층 사회통합 강화	노인친구만들기사업	복지계획 유보	보건복지부 예산 유보

(11) 담당자

담당 부서	노인장애인복지과	담당	장종용 (행정6급)	전화 번호	054) 270-2982
		담당자	이성지 (복지8급)		054)-270-2984

3) 다문화가정 지원사업 (과제번호 : III-6-15 / 구분 : 지역 / 계속)

(1) 추진배경 (현황 및 필요성)

- 매년 100명이상 증가하는 다문화가정이 한국사회에 잘 적응하도록 직업교육, 정서지원, 자녀 교육 등의 프로그램 제공으로 다문화가족 구성원 모두가 안정적인 가족생활을 영위함으로써 삶의 질 향상과 사회통합을 이루고자 함.

(2) 사업개요 (사업목적, 사업대상 등)

- 한국사회의 적응교육, 직업상담 및 직업교육 확대, 멘토링 자조모임 확대, 다문화가족 자녀 언어발달지원으로 결혼이민여성들이 가정과 지역사회, 한국생활 전반에 대한 적응력을 높여 다문화 가정의 안정적인 정착과 행복한 가정 조성에 기여코자 함

(3) 성과목표 및 성과지표

성과목표	성과지표
- 결혼이민여성 취업역량 강화	- 취·창업교육 수료자 및 자격증 취득률
- 다문화가족 사회적응능력 향상	- 멘토링서비스 대상자 수 - 자조모임 참여자 수 - 언어발달지원사업 참여 자녀 수

(4) 사업내용 (활동내역) :

수행 활동	예산(백만원)		사업량(건/명)		수행주체	
	2014년	2015년	2014년	2015년	책임기관	협력기관
취업상담 및 취업교육	20	20	54%	70%	여성가족과	
다문화가족 멘토링 프로그램	3	3	16명	40명		
자조모임 프로그램	1	1	90명	120명		
다문화가족 언어발달지원사업	59	59	70명	70명		

(5) 소요예산 : 국비 53%, 지방비 47%, 기타 %

구분	2014(A)	2015(B)	증감(B-A)	증감율(%)
사업량 (단위: 명)	4건	4건		
사업비 (단위: 백만원)	83	83		
- 국비	44	44		
• 일반회계	44	44		
• 특별회계 (회계명:)				
• 기금 (기금명:)				
- 지방비	39	39		
- 기타				

(6) 분기별 추진계획

구분	세부 진행 계획	비고
1/4분기	프로그램 수요조사	
2/4분기	교육실시	
3/4분기	교육실시	
4/4분기	평가 및 만족도 조사	

(7) 성과목표치 및 측정방법

성과지표	성과목표치		측정방법			
	2014년	2015년	지표산식	자료원	자료수집방법	자료수집시기
취창업교육 수료자 및 자격증 취득률	54%	70%	수료자 및 자격증 취득자수	관련서류	공문확인	12월
다문화가족 멘토링 프로그램	16명	40명	참여자 수	관련서류	공문확인	12월
자조모임 프로그램	90명	120명	참여자 수	관련서류	공문확인	12월
다문화가족 언어발달지원사업	70명	70명	참여자 수	관련서류	공문확인	12월

(8) 사업수행을 위한 고려사항

(9) 사업 모니터링 계획

구분	방법	횟수	시기
취업상담 및 취업교육	현장방문	5	상.하반기
다문화가족 멘토링 프로그램	현장방문 및 전화	1	매월
자조모임 프로그램	현장방문 및 전화	1	매월
다문화가족 언어발달지원사업	건강가정진흥원 전화만족도 조사	1	9~10월

(10) 사업 권고조정 내용

핵심과제	세부사업명	변경 내용	사유

(11) 담당자

담당 부서	여성가족과	담당	김춘태 (행정6급)	전화 번호	054) 270-5552
		담당자	정수영 (행정7급)		054) 270-5554

3.7. 핵심과제7 : 복지일자리 창출

3.7.1 개요

1) 추진 배경 (필요성 등)

- 고령사회 대비 노인일자리 창출 및 취업 인프라 구축 등 노인 취업의 종합적인 지원체계 구축으로 노인의 소득보전과 삶의 질 향상에 기여
- 장애인이 있는 가구는 취업이나 경제적 활동 및 저소득으로 인한 경제활동영역에서 어려움이 많아 장애인의 경제활동참여 증진을 위한 대책 마련이 필요함.
- 다양한 분야에서 여성인력에 대한 수요가 확대되고 있는 상황에서 여성의 안정적인 취업 기회를 확대하고 지역실정을 고려한 수요자 맞춤형 교육과 실습 및 현장견학을 통한 전문성 강화가 필요함.

2) 현황 분석 및 대응 방안

(가) 수요분석

- 2013 포항시 사회조사에서 60세이상 어르신 67.5%는 본인 및 배우자가 주로 근로소득을 통해 생활비를 마련하는 것으로 나타나 약 40%의 어르신들이 경제적 어려움을 호소함.
- 2014 포항시 지역사회복지조사에서 장애인이 있는 가구의 어려움에 대한 응답에서 취업이나 경제적 활동 및 저소득으로 인한 경제활동영역에서 어려움이 심각하다는 응답이 높게 나타남.
- 2013 포항시 사회조사에 따르면 여성취업에 대해 '출산 및 육아와 관계없이 취업할 수 있다(48.4%)' 자녀가 성장한 후에는 취업해도 무방하다(31.7%)고 응답했으나 육아부담(37.5%), 출산(18.8%), 여성취업에 대한 사회적 편견(12.6%) 등으로 취업이 어렵다고 지적함.

(나) 공급분석

- 포항비전 2020에서 고령화에 대비한 노인복지 강화를 위해 다양한 노인적합형 일자리 창출 및 고령친화사업육성, 복지급여 확충을 통한 어르신의 삶의 질 향상과 안정적인 노후생활보장을 제시하고 있으며 포항시에서는 어르신들의 일자리 참여로 노인빈곤 문제해소를 위해 2014년 현재 10,000개의 노인일 자리를 제공하고 있음.
- 포항시에는 장애인 직업재활시설로 장애인재활작업장, 포항바이오파크, 포항나누우리터, 카리타스보호작업장 등이 있으며 직업상담, 직업유지지원 및 자립지원, 직업능

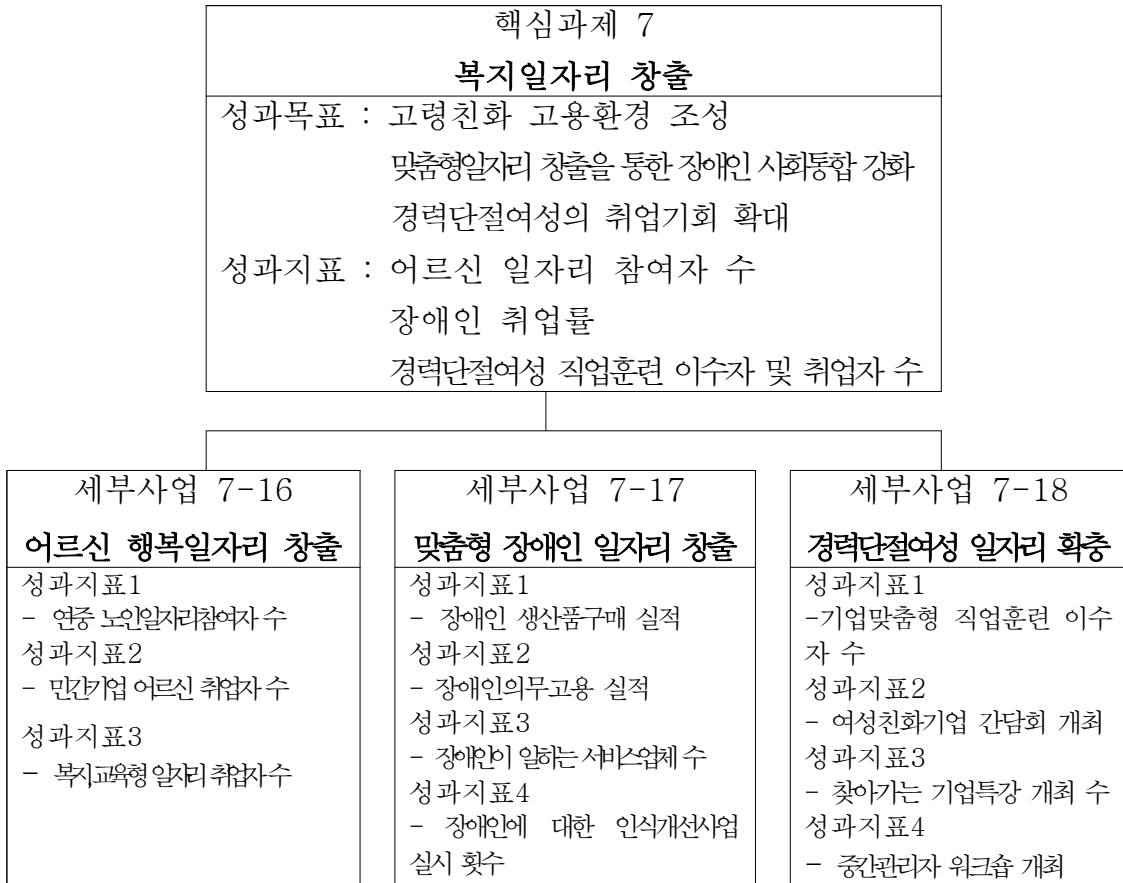
력 개발, 취업알선 등의 서비스를 제공하고 있음

- 포항여성새로일하기센터에서 경력단절 전업주부, 미취업여성을 대상으로 직업상담부터 교육 및 훈련 취업상담 및 사후관리와 관련한 서비스를 제공하고 있음.

(다) 수요-공급 격차 분석 및 대응 방안

- 어르신들의 경제적 안정을 위해 노인일자리사업이 활발하게 진행되고 있으나 주로 단순 업무에 일자리가 집중되어 있어 소득보전 측면뿐 아니라 가치있는 일자리, 어르신이 가진 역량을 발휘할 수 있는 일자리 창출이 필요함.
- 맞춤형 장애인 일자리 창출을 위해 장애인 생산품 판로 확대, 민간기업의 장애인고용 독려, 장애인에 대한 사회적인식 개선사업 등이 필요함.
- 포항지역의 여성 경제참여율은 매년 증가하는 추세이고 산업체, 교육기관 및 의료기관, 기타 서비스업종 등에서 여성인력에 대한 수요가 확대되고 있는 상황에서 여성의 안정적인 취업 기회를 확대하고자 지역실정을 고려한 수요자 맞춤형 교육과 실습, 현장견학을 통한 전문성 강화가 필요함.

3) 핵심과제의 내용과 추진 방향



·세부사업 개요

과제 번호	세부사업명	예산 (백만원)		성과지표	성과목표치	
		2014년	2015년		2014년	2015년
III-7-17	어르신 행복일자리 창출	3,866	4,848	연중 노인일자리 참여자 민간기업 어르신 취업자 복지,교육형 일자리 취업자	353명 200명 1,500명	523명 200명 1,750명
III-7-18	맞춤형 장애인 일자리 창출	141	171	장애인생산물 구매 장애인 의무고용 장애인이 일하는 서비스업체 장애인 인식개선 사업	1% 2.7% 13개소 3회	1% 3% 15개소 4회
III-7-19	경력단절여성 일자리 확충	379.1	428.1	지역맞춤형 구인구직 매칭수요조사 기업 맞춤형 직업훈련 이수자 여성친화기업 간담회 개최 찾아가는 기업특강 개최 중간관리자 워크숍 개최	기업체300/구직자200 1,200명 1회 1회 1회	기업체300/구직자200 1,300명 1회 1회 1회

·담당자

담당 부서	노인장애인복지과 여성가족과	담당	장종용 (행정6급) 구진규 (복지6급) 이명숙 (행정6급)	전화 번호	054)270-2982 054)270-2972 054)270-3012
		담당자	김남경 (행정7급) 박영동 (복지7급) 추세정 (행정7급)		054)270-2983 054)270-2974 054)270-3013

3.6.2 세부사업별 시행계획

1) 어르신 행복일자리 창출 (과제번호 : III-7-17 / 구분 : 보편 / 계속)

(1) 추진배경 (현황 및 필요성)

- 고령사회 대비 노인일자리 창출 및 취업 인프라 구축으로 노인 취업의 종합적인 지원체계 구축으로 노인의 소득보전과 사회적 비용절감 등 삶의 질 향상

(2) 사업개요 (사업목적, 사업대상 등)

- 어르신 자립을 위한 노인취업의 종합적 지원, 안정적인 일자리 제공, 취업알선, 복지형·교육형일자리 확충 등으로 활기찬 노후생활을 지원코자 함.

(3) 성과목표 및 성과지표

성과목표	성과지표
- 어르신의 안정적 일자리 제공	-연중 노인일자리 참여자 수 -민간기업 어르신 취업자 수 -복지, 교육형 일자리 취업자 수

(4) 사업내용 (활동내역) :

수행 활동	예산(백만원)		사업량(건/명)		수행주체	
	2014년	2015년	2014년	2015년	책임기관	협력기관
연중 노인일자리 사업 전환	903	1338	353명	523명	노인장애인 복지과	노인일자리 수행기관
기업체 및 공공기관 인력파견 민간 일자리 확대	23	30	153명	200명	노인장애인 복지과	
복지형 공공일자리 및 교육형일자리 확대	2940	3480	1500명	1750명	노인장애인 복지과	노인일자리 수행기관

(5) 소요예산 : 국비 50%, 지방비 50%, 기타 %

구분	2014(A)	2015(B)	증감(B-A)	증감율(%)
사업량 (단위: 명)	3건	3건	0건	
사업비 (단위: 백만원)	3,866	4,848	982	
- 국비	1,933	2,424	491	
• 일반회계	1,933	2,424	491	
• 특별회계 (회계명:)				
• 기금 (기금명:)				
- 지방비	1,933	2,424	491	
- 기타				

(6) 분기별 추진계획

구분	세부 진행 계획	비고
1/4분기	노인일자리참여자 선정, 구직자모집 및 수요처 발굴	
2/4분기	일자리사업 추진	
3/4분기	일자리사업 추진	
4/4분기	일자리사업 추진	

(7) 성과목표치 및 측정방법

성과지표	성과목표치		측정방법			
	2014년	2015년	지표산식	자료원	자료수집방법	자료수집시기
연중 노인일자리 사업 전환	353명	523명	참여자 수	새누리시스템 자료	공문확인	12월
기업체 및 공공기관 인력파견 민간 일자리 확대	153명	200명	취업자 수	취업실적	공문확인	12월
복지형 공공일자리 및 교육형일자리 확대	1,500명	1,750명	참여자 수	새누리시스템 자료	공문확인	12월

(8) 사업수행을 위한 고려사항

(9) 사업 모니터링 계획

구분	방법	횟수	시기
연중 노인일자리 사업 전환	새누리시스템 확인	1	12월
기업체 및 공공기관 인력파견 민간 일자리 확대	취업알선현황 및 사후관리일지 확인	1	12월
복지형 공공일자리 및 교육형일자리 확대	참여자 등록 확인	1	12월

(10) 사업 권고조정 내용

핵심과제	세부사업명	변경 내용	사유

(11) 담당자

담당 부서	노인장애인복지과	담당	장종용 (행정6급)	전화 번호	054) 270-2982
		담당자	김남경 (행정7급)		054) 270-2983

2)맞춤형 장애인 일자리 창출 (과제번호 : III-7-18 / 구분 : 지역 / 계속)

(1) 추진배경 (현황 및 필요성)

- 포항시 지역사회복지조사에서 장애인이 있는 가구에서 취업이나 저소득으로 인한 경제활동 영역에서 어려움이 심각하다고 응답해 장애인의 경제활동참여 증진을 위한 대책 마련이 필요함.

(2) 사업개요 (사업목적, 사업대상 등)

- 중증장애인 생산품 판로 확대, 장애인 의무고용기업체 고용독려, 장애인이 일하는 서비스 산업체 추가발굴, 장애인 인식개선 사업 실시로 장애인에게 맞춤형 일자리를 제공코자 함.

(3) 성과목표 및 성과지표

성과목표	성과지표
- 장애인의 경제적 자립 지원을 위한 일자리 확충 - 장애인에 대한 편견 해소	-장애인 생산품 구매 실적 -장애인의무고용 실적 -장애인이 일하는 서비스업체 수 -장애인에 대한 인식개선사업 실시 횟수

(4) 사업내용 (활동내역) :

수행 활동	예산(백만원)		사업량(건/명)		수행주체	
	2014년	2015년	2014년	2015년	책임기관	협력기관
장애인 생산품 판로 확대	1	1	1%	1%	노인장애인 복지과	
장애인 의무고용기업체의 고용독려	0	비예산	2.7%	3%	노인장애인 복지과	
장애인이 일하는 서비스업체 확산	120	150	13개소	15개소	노인장애인 복지과	
장애인에 대한 사회적 인식개선사업	20	20	3회	4회	노인장애인 복지과	지체장애인협회 포항시지회

(5) 소요예산 : 국비 50%, 지방비 50%, 기타 %

구분	2014(A)	2015(B)	증감(B-A)	증감율(%)
사업량 (단위: 명)	4건	4건		
사업비 (단위: 백만원)	141	171	30	
- 국비				
• 일반회계				
• 특별회계 (회계명:)				
• 기금 (기금명:)				
- 지방비	141	171	30	
- 기타				

(6) 분기별 추진계획

구분	세부 진행 계획	비고
1/4분기	장애인생상품 구매계획 작성, 장애인 고용부담금 납부기관 조사, 산업체 설치예정지 검토 및 협의, 인식개선사업 계획수립	
2/4분기	구매실적 조사, 고용독려기업체 방문, 서비스산업체 설치, 인식개선사업 실시	
3/4분기	구매독려 및 홍보, 고용독려기업체 방문, 서비스산업체 설치	
4/4분기	구매실적조사, 취업박람회 개최, 운영현황 모니터링, 인식변화 모니터링	

(7) 성과목표치 및 측정방법

성과지표	성과목표치		측정방법			
	2014년	2015년	지표산식	자료원	자료수집방법	자료수집시기
장애인생상품 구매실적	1%	1%	구매실적	관련서류	공문확인	12월
장애인의무고용 실적	2.7%	3%	장애인 고용률	부담금납부현황	공문확인	12월
장애인이 일하는 서비스업체수	13개소	15개소	서비스업체수	설치지원 공문 및 현장확인	현장확인	12월
장애인 인식개선 사업 실적	3회	4회	인식개선사업 횟수	관련서류	공문확인	12월

(8) 사업수행을 위한 고려사항

(9) 사업 모니터링 계획

구분	방법	횟수	시기
장애인 생상품 판로 확대	복지계획 평가 TF 회의	1	12월
장애인 의무고용기업체의 고용독려	장애인의무고용업체 장애인 고용율 조사	1	12월
장애인커피전문점 설치수/장애인고용자	현장확인 등	1	12월
장애인에 대한 사회적 인식개선사업	장애인 인식개선사업 참가자수/참여기관 수	1	12월

(10) 사업 권고조정 내용

핵심과제	세부사업명	변경 내용	사유

(11) 담당자

담당 부서	노인장애인복지과	담당	구진규 (복지6급)	전화 번호	054) 270-2972
		담당자	박영동 (복지7급)		054) 270-2974

3)경력단절여성 일자리 확충 (과제번호 : III-7-19 / 구분 : 지역 / 계속)

(1) 추진배경 (현황 및 필요성)

- 포항지역의 여성 경제참여율은 매년 증가하는 추세이고 산업체, 교육기관 및 의료기관, 기타 서비스업종 등에서 여성인력에 대한 여성인력의 수요가 확대되고 있어 여성의 안정적인 취업기회를 확대하고 지역실정을 고려한 맞춤형 교육과 실습 및 현장견학을 통한 전문성 강화가 필요함.

(2) 사업개요 (사업목적, 사업대상 등)

- 기업 맞춤형 교육훈련 확대를 통한 다양한 취업의 기회를 확대하여 경력단절여성의 일자리를 확충하고 일·가정 양립을 위한 양성평등 인식개선에 필요한 강의를 지원하여 여성친화적 기업으로 유도 하는 등 경력단절여성의 취업기회를 확대코자 함.

(3) 성과목표 및 성과지표

성과목표	성과지표
- 경력단절여성의 직업능력강화를 통한 안정적인 직종의 취업기회 확대 - 일·가정양립 가족친화 기업문화 조성	- 지역맞춤형 구인·구직 매칭 수요조사 - 기업맞춤형 직업훈련 이수자 수 - 가족친화기업 지정 수 - 찾아가는 기업특강 개최 수 - 중간관리자 워크숍 개최

(4) 사업내용 (활동내역) :

수행 활동	예산(백만원)		사업량(건/명)		수행주체	
	2014년	2015년	2014년	2015년	책임기관	협력기관
지역맞춤형 구인·구직 매칭 수요조사	1.5	1.5	기업체300/구직자200	기업체300/구직자200	여성가족과	포항여성새로일하기센터
기업맞춤형 직업교육훈련	366	415	1,200명	1,300명	여성가족과	포항여성새로일하기센터
찾아가는 기업특강	5	5	15회	15회	여성가족과	포항여성새로일하기센터
여성친화기업 간담회	1.6	1.6	1회	1회	여성가족과	포항여성새로일하기센터
중간관리자 역량강화 워크숍 개최	5	5	1회	1회	여성가족과	포항여성새로일하기센터

(5) 소요예산 : 국비 35%, 지방비 65%, 기타 %

구분	2014(A)	2015(B)	증감(B-A)	증감율(%)
사업량 (단위: 명)	5건	5건	49	
사업비 (단위: 백만원)	379.1	428.1	49	
- 국비	133.5	150.5	17	
• 일반회계				
• 특별회계 (회계명:)				
• 기금 (기금명:)				
- 지방비	245.6	277.6	32	
- 기타				

(6) 분기별 추진계획

구분	세부 진행 계획	비고
1/4분기	기업맞춤형 교육계획수립, 찾아가는 기업특강 업체 접수, 여성친화기업간담회계획수립,	
2/4분기	구인·구직수요조사, 교육진행,	
3/4분기	교육진행, 간담회개최	
4/4분기	교육수료, 교육결과보고워크숍 개최	

(7) 성과목표치 및 측정방법

성과지표	성과목표치		측정방법			
	2014년	2015년	지표산식	자료원	자료수집방법	자료수집시기
지역맞춤형 구인·구직 매칭 수요조사	기업체300/구직자200	기업체300/구직자200	수요조사 기업체, 구직자수	포항지역 기업체, 구직자	무작위 선정	12월
기업맞춤형 직업교육훈련	45개과정 1,200명	50개과정 1,300명	교육과정 교육생 수	교육자료	공문확인	12월
찾아가는 기업특강	15회	15회	특강횟수	특강자료	공문확인	12월
여성친화기업 간담회	1회	1회	간담회 개최여부	간담회계획서	공문확인	12월
중간관리자 역량강화 워크숍 개최	1회	1회	워크숍개최여부	워크숍계획서	공문확인	12월

(8) 사업수행을 위한 고려사항

(9) 사업 모니터링 계획

구분	방법	횟수	시기
지역맞춤형 여성 구인·구직 매칭 수요조사	수요조사 여부	1	12월
기업맞춤형 직업교육훈련	교육결과 여부	1	12월
찾아가는 기업특강	교육결과 여부	1	12월
여성친화기업 간담회	사업결과여부	1	12월
중간관리자 역량강화 워크숍 개최	사업결과 여부	1	12월

(10) 사업 권고조정 내용

핵심과제	세부사업명	변경 내용	사유

(11) 담당자

담당 부서	여성가족과	담당	이명숙 (행정6급)	전화 번호	054) 270-3012
		담당자	추세정 (행정7급)		054)-270-3013

3.8. 핵심과제8 : 지역주민 정신건강 증진

3.8.1 개요

1) 추진 배경 (필요성 등)

- 우리나라의 평균자살률은 33.5명으로 OECD 국가 중 가장 높은 자살률을 보이고 있어 자살제로 포항시를 만들기 위한 적극적인 노력이 필요하며 청소년들의 인터넷·스마트 미디어 중독으로 인한 심리적·정서적·행동적 문제가 심각하게 나타나고 있어 지역사회 차원에서 인터넷·스마트미디어 중독을 예방, 치료, 재활시스템을 마련하는 것이 필요함.

2) 현황 분석 및 대응 방안

(가) 수요분석

- 포항시 중·고등학생 2,000명을 대상으로 한 자살생각과 관련된 연구(포항YMCA, 2014)에서 포항시 청소년의 28.9%(585명)이 지금까지 살면서 자살에 대한 생각이 있다고 응답하였고, 최근 한 달 이내에 자살을 생각해 본 학생은 10.9%(219명), 응답자의 4.8%(97명)의 청소년이 자살시도를 한 것으로 드러나 자살생각과 시도에 대한 실태가 심각한 수준임.
- 포항시 지역사회복지협의체의 노인분과와 보건의료분과 연계사업으로 실시했던 포항시 노인 1,000명을 대상으로 한 자살관련 연구(2013)에서는 자살의 주요예측요인이라 할 수 있는 우울정도가 매우 심각한 것으로 보고됨.
- 여성가족부가 교육부(2014)와 함께 진행한 학령전환기(초4, 중1, 고1) 청소년 156만명을 대상으로 인터넷·스마트미디어 이용습관을 진단한 연구에서, 스마트미디어 중독위험군은 18만 6,599명으로 나타났음.
- 고위험군은 2만 6,296명으로 이는 인터넷·스마트미디어 사용으로 인해 일상생활에서 심각한 장애를 보이면서 내성 및 금단현상이 나타나는 경우를 가리키고, 잠재적 위험군은 위험사용군에 비해 경미한 수준이지만 일상생활에서 장애를 보이며 사용시간이 늘어나고 집착하게 되는 경우로 16만 303명으로 나타났고, 스마트미디어 중독의 저연령화 현상이 두드러지게 나타나고 있음.

(나) 공급분석

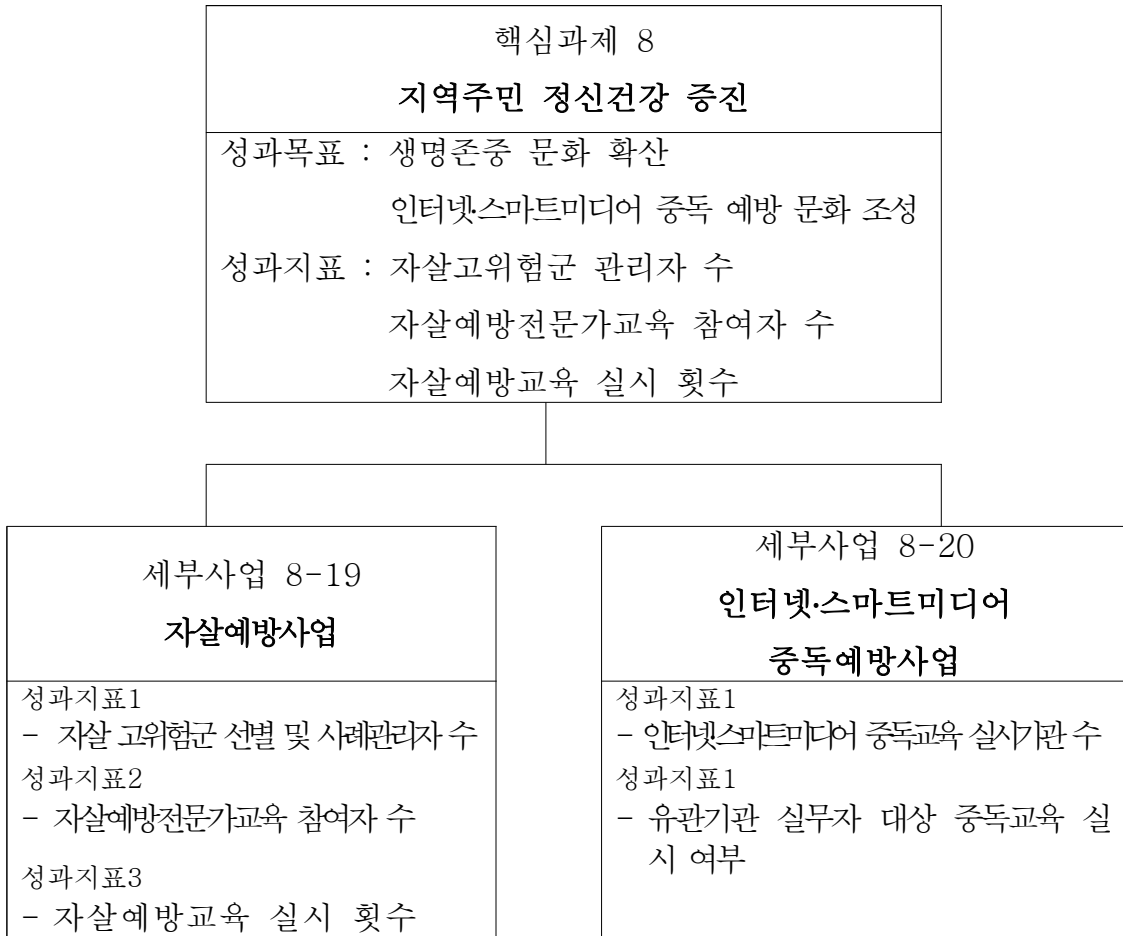
- 포항시 정신건강증진센터에서 지역주민의 생명존중 및 자살예방을 위한 ‘자살은 예방 가능하다’는 인식을 확산시키며 생명사랑, 자살예방, 우울증 예방에 대한 정보제공, 조기발견 및 자원연계를 실시하고 있음.
- 마우처 사업의 일환으로 인터넷중독예방사업을 실시하고 있으며 포항시중독관리통합지원센터에서 인터넷·스마트미디어의 건강한 사용을 위한 교육, 중독 고위험군 사

례관리 및 집단프로그램 등을 운영하고 있음.

(다) 수요-공급 격차 분석 및 대응 방안

- 포항시의 자살률은 26.3명으로 자살예방 사업전개를 통해 점진적으로 자살률을 감소시키고 일반시민의 인식개선을 위하여 지속가능한 자살예방사업이 필요함.
- 포항시 청소년들의 인터넷중독 및 스마트미디어 중독 정도를 판단할 수 있는 객관적인 정보가 부족해 이에 대한 연구가 필요하며 유관기관 실무자 대상 중독예방 교육 등이 필요함.

3) 핵심과제의 내용과 추진 방향



·세부사업 개요

과제 번호	세부사업명	예산 (백만원)		성과지표	성과목표치	
		2014년	2015년		2014년	2015년
Ⅲ-8-20	자살예방사업	90	90	자살고위험군 사례관리자 자살예방전문가교육 참여자 자살예방 교육 실시	2,300명 777명 75회	2,350명 850명 80회
Ⅲ-8-21	인터넷·스마트미디어 중독예방사업	1	3	중독예방교육 실시 기관 유관기관 실무자 대상 중독예방 교육	8개소 0	25개소 50명

·담당자

담당 부서	남.북구보건소 건강관리과	담당	김숙향 (간호6급)	전화 번호	054)270-4172
			이희귀 (의료6급)		054)270-4072
			김숙향 (간호6급)		054)270-4172
		담당자	권순덕 (보건6급)		054)270-4195
			주영권 (의료6급)		054)270-4076
			권순덕 (보건6급)		054)270-4195

3.8.2 세부사업별 시행계획

1) 자살예방사업 (과제번호 : III-8-20 / 구분 : 보편 / 계속)

(1) 추진배경 (현황 및 필요성)

- 급속한 산업화·도시화의 결과 자살 등 생명경시 풍조가 만연하여 자살 등 사회병리 현상의 해소가 필요하며 인터넷·스마트미디어 중독으로 인한 심리적·정서적·행동적 문제가 심각하여 예방, 치료, 재활 시스템 도입이 필요함.

(2) 사업개요 (사업목적, 사업대상 등)

- 포항시민의 자살위기에 적절하게 대처하고 자살예방·생명존중 인식을 도우며 나아가 생명의 소중함을 알고 실천하는 정신건강 도시를 구현코자 함.

(3) 성과목표 및 성과지표

성과목표	성과지표
- 생명존중 문화 조성	- 자살고위험군 선별 및 사례관리자 수 - 자살예방전문가교육 참여자 수 - 자살예방교육 실시 횟수

(4) 사업내용 (활동내역) :

수행 활동	예산(백만원)		사업량(건/명)		수행주체	
	2014년	2015년	2014년	2015년	책임기관	협력기관
자살고위험군 관리	27	27	2,300명	2,350명	남.북구보건소	정신건강증진센터
자살예방전문가 양성교육	42	42	777명	850명	남.북구보건소	
자살예방교육	21	21	75회	80회	남.북구보건소	

(5) 소요예산 : 국비 50%, 지방비 50%, 기타 %

구분	2014(A)	2015(B)	증감(B-A)	증감율(%)
사업량 (단위: 명)	3건	3건		
사업비 (단위: 백만원)	90	90		
- 국비				
• 일반회계	45	45		
• 특별회계 (회계명:)				
• 기금 (기금명:)				
- 지방비	45	45		
- 기타				

(6) 분기별 추진계획

구분	세부 진행 계획	비고
1/4분기	홍보 및 네트워크 구축	
2/4분기	자살예방교육, 자살예방전문가 양성교육, 자살고위험군 사례관리	
3/4분기	자살예방교육, 자살예방전문가 양성교육, 자살고위험군 사례관리	
4/4분기	자살예방교육, 자살예방전문가 양성교육, 자살고위험군 사례관리	

(7) 성과목표치 및 측정방법

성과지표	성과목표치		측정방법			
	2014년	2015년	지표산식	자료원	자료수집방법	자료수집시기
자살고위험군선별 및 사례관리자 수	2,300명	2,350명	선별검사자수	관련공문	실적보고서	12월
자살예방전문가 교육참여자 수	777명	850명	교육참여자수	관련공문	실적보고서	12월
자살예방교육 실시 횟수	75회	80회	교육실시횟수	관련공문	실적보고서	12월

(8) 사업수행을 위한 고려사항

- 지속적인 자살예방사업 활성화를 위해 사회적 안전망 확보 및 응급 네트워크 구축
- 자살 유가족에 대한 지원 방안 모색
- 자살예방사업의 업무추진을 위한 유관기관의 인식개선 및 업무협조 필요

(9) 사업 모니터링 계획

구분	방법	횟수	시기
외부자문	포항시정신보건심의위원회, 포항교육지원청	연2회	6월, 12월
평가회의	포항시정신보건심의위원회 및 정신건강증진사업평가	연1회	익년2월

(10) 사업 권고조정 내용

핵심과제	세부사업명	변경 내용	사유

(11) 담당자

담당 부서	담당	이희귀 (의료6급) 김숙향 (간호6급)	전화 번호	054) 270-4072 054) 270-4172
남구보건소 북구보건소	담당자	주영권 (의료6급) 권순덕 (보건6급)		054) 270-4076 054) 270-4195

2)인터넷·스마트미디어 중독예방사업 (과제번호 : III-8-21 / 구분 : 지역 / 계속)

(1) 추진배경 (현황 및 필요성)

- 청소년들의 인터넷·스마트미디어 사용으로 일상생활에 심각한 장애를 보이는 청소년이 늘어나고 스마트미디어 중독의 저연령화 현상이 두드러지게 나타나고 있어 예방, 치료, 재활 시스템 마련이 필요함.

(2) 사업개요 (사업목적, 사업대상 등)

- 인터넷 및 스마트미디어 사용에 대한 인식개선을 위해 예방교육 실시, 유관기관 실무자 대상 중독예방 교육을 실시하여 건전한 학교생활 및 청소년기를 도모코자함.

(3) 성과목표 및 성과지표

성과목표	성과지표
- 인터넷·스마트미디어 중독 예방문화 조성	- 인터넷·스마트미디어 중독예방 실시 기관 수 - 유관기관 실무자 대상 중독예방 교육 참여자 수

(4) 사업내용 (활동내역) :

수행 활동	예산(백만원)		사업량(건/명)		수행주체	
	2014년	2015년	2014년	2015년	책임기관	협력기관
인터넷·스마트미디어 예방 교육 실시	1	1	8개소	25개소	북구보건소 건강관리과	포항중독관리 통합지원센터
실무자 대상 인터넷·스마트미디어 예방교육 실시	0	2	0	50명	북구보건소 건강관리과	포항중독관리 통합지원센터

(5) 소요예산 : 국비 50%, 지방비 50%, 기타 %

구분	2014(A)	2015(B)	증감(B-A)	증감율(%)
사업량 (단위: 명)	1건	2건	1건	
사업비 (단위: 백만원)	3	3		
- 국비	1.5	1.5		
• 일반회계				
• 특별회계 (회계명:)				
• 기금 (기금명:)				
- 지방비	1.5	1.5		
- 기타				

(6) 분기별 추진계획

구분	세부 진행 계획	비고
1/4분기	인터넷 스마트미디어 중독 고위험군 선별	
2/4분기	인터넷 스마트미디어 중독예방 교육실시, 실무자대상 교육실시	
3/4분기	인터넷 스마트미디어 중독예방 교육실시	
4/4분기	인터넷 스마트미디어 중독예방 교육실시	

(7) 성과목표치 및 측정방법

성과지표	성과목표치		측정방법			
	2014년	2015년	지표산식	자료원	자료수집방법	자료수집시기
인터넷스마트 미디어 예방 교육 실시	8개소	25개소	참여기관 수	관련공문	실적보고서	매월
실무자 대상 인터넷스마트 미디어 예방교육 실시	0명	50명	참여자 수	관련공문	실적보고서	매월

(8) 사업수행을 위한 고려사항

- 중독예방 및 고위험군 조기선별에 대한 각 복지기관 등 유관기관의 인식 공유와 적극적인 업무협조 필요

(9) 사업 모니터링 계획

구분	방법	횟수	시기
외부자문	포항시정신보건심의위원회, 포항교육지원청	연2회	6월, 12월
평가회의	포항시정신보건심의위원회 및 정신건강증진사업평가	연1회	익년2월

(10) 사업 권고조정 내용

핵심과제	세부사업명	변경 내용	사유

(11) 담당자

담당 부서	북구보건소	담당	김숙향 (간호6급)	전화 번호	054) 270-4172
		담당자	권순덕(보건6급)		054) 270-4195

4. 2015년도 시행계획의 행정·재정계획

4.1. 인력 계획

○ 공공부문 복지인력 확충

- 읍면동주민센터의 복지기능 강화를 위해 복지직 확충이 필요하며 2014년 8월까지 13명 확충 됨.
- 읍면동별 복지코디네트 고정배치로 초기상담과 필요한 서비스의 적절한 연계를 실시함.
- 포항시 사회복지직 공무원의 중간간부 수가 적어 사회복지직의 상위직급 진출기회 확대가 필요함. 현재 5급 1명에서 2명, 6급은 현재 17명에서 20명으로 증원이 필요함
- 시의회(복지환경위원회) 및 감사담당관실내 사회복지직 배치

○ 민간 사회복지시설 종사자 처우개선

- 포항시 사회복지시설 종사는 4,217명이며 이들의 급여수준이 낮아 이직률이 높아 복지인력공급 확대를 통한 인적자원향상을 위해 처우개선이 필요함.
- 민간 사회복지시설 종사자의 처우 개선을 위해 급여수준 향상, 각종수당 인상을 통한 처우개선이 필요하나 열악한 지방재정으로 예산확보에 어려움이 있음.

4.2. 전달체계 정비 계획

○ 동 주민센터 복지허브화 추진

- 동 주민센터의 복지깎때기 현상을 해소하고 찾아가는 현장복지서비스 강화를 위해 복지코디네이트 및 복지동장제 실시, 일반행정업무의 구청, 본청 이관, 무인민원 발급기 확대 등으로 동 주민센터의 업무를 감축하고 잉여인력을 사회복지업무를 담당하게 하여 동 주민센터의 복지기능을 강화 하고자 함.

○ 마을중심 복지를 위한 기반조성

- 마을중심복지를 위해 읍면동 주민센터를 복지서비스 중심으로 개편하고 복지동장제, 복지위원회를 실시하여 지역문제를 지역에서 우선적으로 발굴하고 개선하는 시도가 필요함.
- 마을공동체 활성화 및 읍면동 실정에 맞는 자체사업 발굴을 위한 공모전 개최

4.3. 복지자원 및 인프라의 확충계획

○ 출산힐링센터 설치

- 목 적 : 모성·영유아 건강관리 체계화로 출산 친화적 센터 조성
- 사업비 : 59백만원(시비)
- 사업량 : 1개소
- 장 소 : 포항시 남구 동해안로 6119(남구보건소 내)
- 책임기관 : 남구보건소 건강관리과
- 사업내용
 - ▶ 임신출산용품 전시관 운영
 - ▶ 태교음악 명상실 운영
 - ▶ 맘'카페 1010 운영
 - ▶ 아이맘 쿠킹클래스 운영
 - ▶ 아로마테라피 향기용법 등 운영

4.4. 재정 확보 및 투입 계획

전략목표	핵심과제	세부사업명	세부사업 연차별 소요 예산(천원)		비고	
			2014	2015		
취약복지향상 (I)	수요자 중심적 복지접근성 강화 (I-1)	지역주민 복지정보 접근성 향상(I-1-1)	0	13,000		
		복지서비스 지리적 접근성 제고(I-1-2)	0	1,000		
	총체적 그늘복지행정 강화 (I-2)	지역사회복지 컨트롤타워 구축(I-2-3)	56,000	90,000		
		통합사례관리 내실화(I-2-4)	4,500	4,500		
		보건복지연계체계 구축(I-2-5)	0	0		
마을중심 복지실현 (II)	마을중심 복지기반조성 (II-3)	마을중심 복지실현 시스템 구축(II-3-6)	21,000	110,000		
		웰스 세미나 운영(II-3-7)	0	2,000		
	지역 적합형 복지모델 구축 (II-4)	노인 생활공동체 시범사업(II-4-8)	0	0		
		경로당 복지허브화(II-4-9)	52,000	72,000		
		정신장애인 공동생활가정 운영(II-4-10)	35,000	36,000		
편안복지 강화 (III)	안전하고 건강한 양육환경 조성 (III-5)	출산장려 및 일가정양립 사회여건 조성(III-5-11)	173,000	292,000		
		안전하고 건강한 양육환경 조성(III-5-12)	1,500	1,500		
	취약계층 사회통합 강화 (III-6)	장애인 주간보호 및 평생교육 확충(III-6-13)	589,000	636,000		
		노인 친구만들기사업 강화(III-6-14)	60,000	0	공모사업	
		다문화 가족 지원 강화(III-6-15)	83,000	83,000		
	복지일자리 창출 (III-7)	고용복지지원시스템 구축(III-7-16)	0	0	2017년 시행	
		어르신 행복일자리 창출(III-7-17)	3,866,000	4,848,000		
		맞춤형 장애인 일자리 창출(III-7-18)	141,000	171,000		
		경력단절 여성 일자리 확충(III-7-19)	379,100	428,100		
	지역주민 정신건강 증진 (III-8)	자살예방사업(III-8-20)	90,000	90,000		
		인터넷스마트미디어중독예방사업(III-8-21)	1,000	3,000		
	총계			5,552,100	6,881,100	

5. 2015년도 시행계획의 자체평가계획

5.1. 평가주체

- 자체평가위원회를 구성하여 2015년도 시행계획에 대한 자체평가 실시
- 자체평가위원회는 계획수립에 참여하지 않은 지역사회복지협의체 위원과 관련전문가로 중심으로 구성

5.2. 평가내용 및 방법

□ 연차별 평가의 내용은 '추진과정'과 '추진결과'의 영역으로 구분하여 구성

□ 추진과정의 평가내용

- 지역사회복지계획 연차별 추진을 위해 확보한 재원의 충분성
- 지역사회복지계획 연차별 추진을 위한 추진체계의 적절성
- 지역사회복지계획 연차별 추진일정 준수의 충실성
- 지역사회복지계획 연차별 추진의 지역과급성
 - 지역사회복지계획 연차별 추진에 대해 지방자치단체 및 단체장의 관심도
 - 지역사회복지계획 연차별 추진과 관련한 지역언론 등이 노출 정도
 - 지역주민 관심 제고 노력
 - 민간 복지자원의 개발 및 확보

□ 추진결과의 평가내용

- 지역사회복지계획 연차별 추진을 위한 추진체계 활동의 적절성
 - 추진체계의 활동실적
 - 모니터링 체계의 활동실적
- 핵심과제 및 세부사업의 연차별 성과목표, 성과지표의 달성도
- 지역사회복지계획 연차별 추진을 위한 계획 대비 예산 집행 실적

평가 영역	평가 기준	평가항목	평가지표
추진 과정	충분성	재원확보의 충분성	계획대비 예산확보비율
	준비성	추진팀 구성	해당년도 계획 추진을 위한 추진팀 구성의 적절성
			추진팀 구성에 대한 지자체의 적극성
		모니터링체계	해당년도 추진점검을 위한 모니터링체계 마련여부
	충실성	일정 준수	해당년도 세부계획 추진일정의 준수성
	지역파급성	단체장 관심도	지역사회복지계획추진 관련 업무지시정도
			지역사회복지계획과 관련 업무추진의 지원정도
홍보정도		해당년도 언론노출 정도	
주민관심도		해당년도 지역주민대상 각종 관심유발행사 수행정도	
	자원동원정도	해당년도 지역 내 민간자원개발 및 동원정도	
추진 결과	활동성	추진팀 활동	해당년도 추진팀의 실제 활동정도
		모니터링 활동	해당년도 모니터링체계의 실제 활동정도
	목표달성도	목표 달성정도	목표대비 목표달성정도
	집행	예산지출 집행성	예산대비 결산비율

□ 평가방법 : 자체평가위원회가 2015년 연차별 시행계획에 대한 추진결과에 대한 서류평가, 현장평가, 지역주민 만족도 평가 등을 실시

5.3. 평가시기 및 과정

□ 평가시기 : 2016년 1/4분기 중 평가 실시

□ 1단계 : 지역사회복지계획 연차별 추진실적 자체평가팀 구성

- 지역사회복지계획 관련 담당인력을 중심으로 ‘지역사회복지계획 연차별 추진실적 자체평가팀’을 구성
- 지역사회복지계획 업무담당의 담당(계장)이 평가팀의 팀장을 담당

□ 2단계 : 지역사회복지계획 연차별 추진실적 평가위원회를 구성

- 지역사회복지계획의 수립에 참여하지 않은 지역사회복지협의체 위원, 외부전문가를 중심으로 평가위원회를 구성

- 연차별 평가를 위한 평가항목과 평가지표의 결정
- 3단계 : 자체평가팀의 평가자료 준비 및 작성
 - 지역사회복지계획 연차별 추진실적 평가항목과 평가지표에 따라 자체평가팀이 평가자료를 준비하여 작성
- 4단계 : 평가T/F팀 1차 평가
- 평가T/F팀이 1차 평가를 실시하고, 평가결과 및 평가의견을 단체장에게 제출
- 5단계 : 1차 평가결과에 대한 향후 추진계획 보완
- 평가T/F팀의 평가의견에 따라 향후계획을 보완
- 6단계 : 평가T/F팀 2차 평가
 - 1차 평가에 따른 계획의 보완, 평가 결과 반영을 확인하는 등 2차 평가를 실시
- 7단계 : 연차별 추진실적 평가결과 제출
 - 연차별 추진실적 평가 결과를 경상북도에 제출

5.4. 평가결과 활용계획

- 제3기 지역사회복지계획에서 설정된 연차별 성과지표 달성 정도를 점검하여 부진 지표에 대한 원인 분석을 통해 차년도 연차별 시행계획에 반영 또는 계획 수정

6. 첨부

첨부 1. 지역사회복지 관련 통계

시 군 구 명	영 역	지 표 번 호	지표명	년도			비고 (출처)	미제출 사유
				2011	2012	2013		
포 항 시	인 구	1	유년부양비	20.27	19.70	19.36	통계청 지역통계읍면동/5세 별 주민등록인구	
		2	노년부양비	13.63	14.37	15.22	통계청 지역통계읍면동/5세 별 주민등록인구	
		3	독거노인비중	25.06	24.12	24.37	통계청 지역통계읍면동/5세 별 주민등록인구	
		4	등록장애인비중	5.04	3.87	4.98	통계청 지역통계읍면동/5세 별 주민등록인구 통계청 지역통계장애인현황,포항통계연보	
	경 제/ 고 용	5	고용률	55.60	58.25	58.35	통계청, 지역통계 지역별고용조사	
		6	여성고용률	41.53	44.00	44.75	통계청, 지역통계 지역별고용조사	
		7	노인고용률	-	-	-		65세 이상 노인 경제활동인구, 취업자, 실업자, 비경제활동인구 수 통계자료 미비
		8	실업률	2.20	2.12	1.75	통계청, 지역통계 지역별고용조사	
		9	청년실업률	30.76	24.84	22.36	통계청, 지역통계 지역별고용조사	
		10	사업체 수	37378.00	38528.00	-	통계청, e-지방지표	2013년 기준 사업체 수 통계 2015년 조사 예정
	재 정	11	재정자립도	40.50	42.60	39.20	통계청 e-지방지표	
		12	사회복지보건예산비중	26.92	26.72	29.42	재정고(순계예산기준)	
		13	SOC 예산 비중	18.13	16.61	13.83	재정고(순계예산기준)	
	사 회	14	범죄율	33.93	34.39	38.31	2013 제54회 포항통계연보	
		15	등록외국인비율	0.90	0.85	0.83	2013 제54회 포항통계연보	
		16	조이혼율	2.20	2.00	2.11	통계청, 지역통계	
		17	자살률	29.10	27.40	-	통계청, 지역통계	2013년 사망원인통계미수합
		18	조출생률	8.98	9.28	8.63	통계청, 지역통계	
	소 속 정 책	19	1인당 지자체 복지예산	0.48	0.53	0.63	재정고(순계예산기준, 백만원)	
		20	1인당 지자체 자체 복지예산	0.17	0.20	0.23	포항시세출예산(각년도, 백만원)	
		21	국민기초생활보장 수급자 + 차상위 계층 당 지자체 자체 복지예산	3.18	3.74	4.20	포항시세출예산(각년도, 백만원)	
		22	국민기초생활보장 수급자 비율	3.70	3.25	3.15	보건복지부국민기초생활보장 수급자현황(각년도) 포항시내부자료 포항시세출예산(각년도, 백만원)	
		23	차상위 계층 비율	1.79	2.11	2.30	포항시내부자료	
	건	24	1인당 지자체 자체	0.01	0.01	0.01	포항시세출예산(각년도, 백만	

보건 정책		보건 관련 예산				원)	
	25	보건소 의료인 1인당 인구수	6083.39	6104.86	5970.89	2013 제54회 포항통계연보	
	26	의료인 1인당 인구수	110.94	100.68	220.21	2013 제54회 포항통계연보	
	27	연령별사망률(0-9세)	0.37	0.17	0.17	포항시내부자료	
	28	연령별사망률(10-39세)	0.57	0.49	0.63	포항시내부자료	
	29	연령별사망률(40-59세)	2.98	2.76	2.58	포항시내부자료	
	30	연령별사망률(60-79세)	15.84	15.23	14.77	포항시내부자료	
교육 정책	31	연령별사망률(80세 이상)	104.25	103.01	103.69	포항시내부자료	
	32	학생 1인당 공교육비(초등학교)	10.77	9.86	12.33	포항시 교육통계(각년도, 백만원)	
	33	학생 1인당 공교육비(중학교)	14.35	14.86	16.57	포항시 교육통계(각년도, 백만원)	
	34	학생 1인당 공교육비(고등학교)	25.66	26.59	29.11	포항시 교육통계(각년도, 백만원)	
	35	교원 1인당 학생 수(초등학교)	17.76	17.04	16.34	2013 제54회 포항통계연보	
	36	교원 1인당 학생 수(중학교)	16.87	16.58	15.40	2013 제54회 포항통계연보	
	37	교원 1인당 학생 수(고등학교)	15.1	14.74	14.57	2013 제54회 포항통계연보	
	38	학업중단율(초등학교)	0.36	0.47	0.38	포항시 교육통계(각년도)	
	39	학업중단율(중학교)	0.66	0.64	0.58	포항시 교육통계(각년도)	
	40	학업중단율(고등학교)	1.91	1.67	1.74	포항시 교육통계(각년도)	
주거 정책	41	취약계층 1인당 주거복지예산 비중	629	614	613		
	42	주택전세가격 증가율	91.50	100.4	-	2013 제54회 포항통계연보	2013년 자료 2015년 공개 예정
	43	주택보급률	108.42	108.62	107.90	2013 제54회 포항통계연보	
복지 정책	44	돌봄필요노인 1인당 노인예산 비중	2.58	2.16	2.44	포항시세출예산(각년도, 백만원) 포항시내부자료	
	45	장애인 1인당 장애인 돌봄예산 비중	0.44	0.61	0.54	포항시세출예산(각년도, 백만원)	
	46	영유아 1인당 영유아 돌봄예산 비중	3.13	3.73	4.55	포항시세출예산(각년도, 백만원)	
	47	돌봄관련 서비스 대상자 비중(노인)		-	0.01	포항시내부자료	
	48	돌봄관련 서비스 대상자 비중(장애인)	1.1	1.3	1.6	포항시내부자료	
	49	돌봄관련 서비스 대상자 비중(영유아)	4.0	4.7	4.8	포항시내부자료	
고용 정책	50	노인일자리사업 참여 비율	7.71	8.00	8.35	포항시내부자료	
	51	사회적 기업 고용률	0.17	0.21	0.24	포항시내부자료	
	52	자활성공률	19.47	18.92	25.50	포항시내부자료	
	53	취업성공패키지 성공률	48.39	55.17	58.93	포항시내부자료	

첨부 2. 복지사업 목록

사업명	담당부서	사업유형	'14예산 (단위: 천원)	비고
기초생활보장	주민복지과			
저소득층생활안정지원	주민복지과			
주민생활지원	주민복지과		12,695,972	
복지정책지원	주민복지과	자체	43,756	
공공사회복지전달체계개선(보조)	주민복지과	매칭	13,100	수요자 중심적 복지접근성향상
지역복지서비스혁신사업	주민복지과	자체 + 이양	1,258,048	
지역사회복지협의체운영지원(보조)	주민복지과	광역 + 자체	56,000	
사회복지관 특화사업(보조)	주민복지과	광역 + 자체	54,000	
사회복지시설 종사자 수당(보조)	주민복지과	광역 + 자체	77,520	
통합사례관리사지원(보조)	주민복지과	매칭	304,580	
기초푸드뱅크및푸드마켓지원(보조)	주민복지과	광역 + 자체	155,705	
긴급복지지원사업(보조)	주민복지과	매칭	550,035	
지역복지서비스투자사업(보조)	주민복지과	매칭	1,925,825	
자활지원	주민복지과	자체	13,864	
자활근로사업(보조)	주민복지과	매칭	5,782,217	
자활장려금지원(보조)	주민복지과	매칭	317,225	
지역자활센터운영비 지원(보조)	주민복지과	매칭	577,810	
지역자활센터종사자수당(보조)	주민복지과	광역 + 자체	25,200	
가사간병 도우미사업(보조)	주민복지과	매칭	179,310	
희망키움통장(보조)	주민복지과	매칭	554,763	
저소득층 주거환경개선사업(보조)	주민복지과	광역 + 자체	48,000	
주거급여(현물)(보조)	주민복지과	매칭	300,000	
행려부랑인보호지원	주민복지과	자체	13,220	
노숙인복지시설운영(보조)	주민복지과	매칭	26,570	
자활사례관리(보조)	주민복지과	매칭	24,879	
국유재산매입	주민복지과	자체	350,000	
자활활성화 사업비지원(보조)	주민복지과	광역 + 자체	30,000	
좋은이웃들 사업지원(보조)	주민복지과	광역 + 자체	10,000	
사회복지전문성강화(보조)	주민복지과	광역 + 자체	4,345	
국민기초생활보장	주민복지과			
저소득계층 사회안전망확충	주민복지과		56,758,530	
저소득층 기초생활 보장지원	주민복지과	자체	243,182	
저소득주요인간보호료및장기요양보호료(보조)	주민복지과	광역 + 자체	396,000	
저소득층 월동생계비(보조)	주민복지과	광역 + 자체	119,250	
생계급여(보조)	주민복지과	매칭	36,272,998	
주거급여(보조)	주민복지과	매칭	10,624,356	
교육급여(보조)	주민복지과	매칭	1,238,409	
정부양육할인지원(보조)	주민복지과	매칭	1,578,467	
해산장제급여(보조)	주민복지과	매칭	319,004	
읍면동민간보조인력지원(보조)	주민복지과	매칭	174,522	
행정운영경비(주민복지과)(기타/기타)	주민복지과	자체	72,319	
재무활동(주민복지과)(사회복지/기초생활보장)	주민복지과	자체	5,720,023	
국가보훈관리 및 지원(사회복지/보훈)	주민복지과			
보훈복지 증진	주민복지과		2,575,353	
보훈지원	주민복지과	자체	275,672	
독립유공자 및 유족의료비 지원(보조)	주민복지과	광역 + 자체	22,841	
참전유공자 명예수당지급(보조)	주민복지과	광역 + 자체	2,172,000	
학도군 전승기념관 관리	주민복지과	자체	44,720	
신년참배행사 운영	주민복지과	자체	2,320	
3.1절 기념행사 운영	주민복지과	자체	8,770	
현충일 추념행사 운영	주민복지과	자체	21,520	
전몰학도의용군 추념행사	주민복지과	자체	9,510	

		6.25한국전쟁 기념행사 지원	주민복지과	자체	18,000	
취약계층지원			노인장애인 복지과			
장애인복지증진			노인장애인 복지과			
장애인복지시설 기능보강			노인장애인 복지과		1,443,448	
		장애인직업재활시설기능보강(보조)	노인장애인 복지과	매칭	81,000	
		북구 장애인종합복지관 건립	노인장애인 복지과	자체	1,362,448	
장애인복지지원			노인장애인 복지과		15,474,605	
		교통사고 피해자 상담 사업(보조)	노인장애인 복지과	광역 + 자체	58,000	
		농아인동료상담요원활동지원(보조)	노인장애인 복지과	광역 + 자체	29,831	
		수화통역센터 운영(보조)	노인장애인 복지과	광역 + 자체	173,520	
		장애인복지지원	노인장애인 복지과	자체	1,391,955	
		장애인복지시설 종사자 수당(보조)	노인장애인 복지과	광역 + 자체	537,600	
		도 여성장애인복지관운영(보조)	노인장애인 복지과	광역 + 자체	285,714	
		장애인생활시설 운영(보조)	노인장애인 복지과	광역 + 이양 + 자체	6,505,128	
		장애인특별운송사업지원(보조)	노인장애인 복지과	광역 + 이양 + 자체	35,000	
		지체장애인편의시설센터운영(보조)	노인장애인 복지과	광역 + 이양 + 자체	99,000	
		중증장애인 자립지원센터 운영(보조)	노인장애인 복지과	광역 + 자체	156,826	
		시각장애인 학습지원센터 운영(보조)	노인장애인 복지과	광역 + 자체	188,720	
		장애인직업재활시설 운영(보조)	노인장애인 복지과	광역 + 이양 + 자체	1,525,991	
		장애인 재가복지봉사센터 운영(보조)	노인장애인 복지과	광역 + 이양 + 자체	100,090	
		장애인주간보호시설 운영(보조)	노인장애인 복지과	광역 + 이양 + 자체	559,959	취약계층 사회통합 강화
		장애인단기보호시설 운영(보조)	노인장애인 복지과	광역 + 이양 + 자체	350,000	
		장애인공동생활가정운영(보조)	노인장애인 복지과	광역 + 이양 + 자체	400,000	
		장애인심부름센터 운영(보조)	노인장애인 복지과	광역 + 이양 + 자체	344,618	
		장애인종합복지관 운영(보조)	노인장애인 복지과	광역 + 이양 + 자체	930,000	
		경북점자도서관 운영(보조)	노인장애인 복지과	광역 + 자체	283,333	
		여성장애인 가사도우미파견사업(보조)	노인장애인 복지과	광역 + 자체	50,000	
		지적장애인지원센터운영(보조)	노인장애인 복지과	광역 + 자체	106,672	
		도시각장애인복지관운영(보조)	노인장애인 복지과	광역 + 자체	840,000	
		장애인가족사례관리사업(보조)	노인장애인 복지과	광역 + 자체	38,500	
		장애인가족지원센터운영(보조)	노인장애인 복지과	광역 + 자체	181,000	
		재가장애인컴퓨터방문도우미운영(보조)	노인장애인 복지과	광역 + 자체	26,620	
		경로당시각장애인	노인장애인	매칭	185,848	

	안마사파견사업(보조)	복지과			
	장애인생활시설지원(보조)	노인장애인 복지과	광역 + 자체	30,680	
	지체장애인여성자립지원센터운영(보조)	노인장애인 복지과	광역 + 자체	50,000	
	장애인생활시설퇴소자 자립생활정착금지원(보조)	노인장애인 복지과	광역 + 자체	10,000	
	장애인생활안정지원	노인장애인 복지과		16,379,689	
	장애아동재활치료(보조)	노인장애인 복지과	매칭	1,018,594	
	장애등급심사제도운영(보조)	노인장애인 복지과	매칭	8,953	
	농어촌 장애인 주택개조사업(보조)	노인장애인 복지과	매칭	34,200	
	장애인자녀학비지원(보조)	노인장애인 복지과	매칭	7,141	
	특수학교 저소득 간접학비지원(보조)	노인장애인 복지과	광역 + 자체	21,671	
	장애인보조기구(보조)	노인장애인 복지과	매칭	12,146	
	장애수당지원(기초)(보조)	노인장애인 복지과	매칭	1,073,863	
	장애수당지원(차상위)(보조)	노인장애인 복지과	매칭	914,330	
	장애인의료비지원(보조)	노인장애인 복지과	매칭	254,854	
	장애인복지일자리사업(보조)	노인장애인 복지과	매칭	383,922	
	장애인일반형일자리사업(보조)	노인장애인 복지과	매칭	748,176	복지일자리 창출
	장애인활동지원(장기요양)(보조)	노인장애인 복지과	매칭	4,063,868	
	장애인연금지원(보조)	노인장애인 복지과	매칭	7,701,043	
	언어발달지원(보조)	노인장애인 복지과	매칭	19,267	
	장애인활동보조지원(보조)	노인장애인 복지과	광역 + 자체	102,415	
	여성장애인출산비용지원사업(보조)	노인장애인 복지과	매칭	6,000	
	발달장애인 성년후견지원사업(보조)	노인장애인 복지과	매칭	9,246	
	노인복지 증진(사회복지/노인·청소년)	노인장애인 복지과			
	노인복지 증진(사회복지/노인·청소년)	노인장애인 복지과		187,610,670	
	노인복지지원	노인장애인 복지과	이양 + 자체	94,231,323	
	노인돌봄미지원(보조)	노인장애인 복지과	매칭	1,149,067	복지일자리 창출
	노인복지시설종사자수당(보조)	노인장애인 복지과	광역 + 자체	665,400	
	노인일자리사업(보조)	노인장애인 복지과	매칭	6,708,718	
	노인일자리창출지원센터 운영(보조)	노인장애인 복지과	광역 + 자체	138,000	
	노인교실운영(보조)	노인장애인 복지과	광역 + 자체	40,000	
	독거노인생활관리사파견사업(보조)	노인장애인 복지과	매칭	993,447	
	기초노령연금지원(보조)	노인장애인 복지과	매칭	72,587,881	
	실버자원봉사단 운영(보조)	노인장애인	광역 + 자체	7,000	

		복지과			
	시설보호노인효도관광비지원(보조)	노인장애인 복지과	광역 + 자체	10,000	
	재가노인복지센터 운영(보조)	노인장애인 복지과	광역 + 이양 + 자체	648,000	
	장기요양기관급여비용지원(보조)	노인장애인 복지과	광역 + 이양 + 자체	7,812,976	
	민간분야노인일자리사업개발비지원(보조)	노인장애인 복지과	광역 + 자체	30,000	
	지역적합형 노인일자리사업(보조)	노인장애인 복지과	광역 + 자체	34,740	복지일자리 창출
	저소득재가노인식사배달(보조)	노인장애인 복지과	광역 + 이양 + 자체	162,060	
	노인요양시설 생계급여(보조)	노인장애인 복지과	매칭	700,000	
	YOYO클럽활성화지원(보조)	노인장애인 복지과	광역 + 자체	16,000	
	경로식당 무료급식(보조)	노인장애인 복지과	광역 + 이양 + 자체	616,148	
	경로당 동절기 난방비 지원(보조)	노인장애인 복지과	매칭	832,170	
	경로당 활성화 사업(보조)	노인장애인 복지과	광역 + 이양 + 자체	10,000	지역적합형 복지모델 구축
	독거노인응급안전돌보미사업(보조)	노인장애인 복지과	매칭	64,820	
	어버이날 기념행사 지원	노인장애인 복지과	자체	10,000	
	노인의 날 행사 지원	노인장애인 복지과	자체	22,500	
	시장기 노인게이트볼 대회 지원	노인장애인 복지과	자체	18,000	
	어르신 노래자랑 대회 지원	노인장애인 복지과	자체	27,000	
	노인복지지원(보조)	노인장애인 복지과	광역 + 자체	75,420	
	노인복지시설 확충	노인장애인 복지과		2,353,516	
	노인복지시설 지원 및 확충	노인장애인 복지과	자체	457,520	
	노인복지시설 기능보강사업(보조)	노인장애인 복지과	매칭	1,895,996	
	장묘사업지원	노인장애인 복지과		909,206	
	화장장 운영	노인장애인 복지과	자체	909,206	
	행정운영경비(노인장애인복지과)(기타/기타)	노인장애인 복지과		180,916	
	인력운영비(노인장애인복지과)	노인장애인 복지과		90,458	
	부서인력운영비	노인장애인 복지과	자체	90,458	
	기본경비(노인장애인복지과)	노인장애인 복지과		47,776	
	부서운영비	노인장애인 복지과	자체	5,176	
	업무추진여비	노인장애인 복지과	자체	38,400	
	업무추진비	노인장애인 복지과	자체	4,200	
	보육·가족및여성	여성가족과			
	아동보육, 가족 지원 및 여성복지 향상	여성가족과			
	여성정책추진	여성가족과		1,249,379	
	여성정책개발 추진	여성가족과	자체	566,389	

여성단체 지원	여성가족과	자체	21,100	
여성새로일하기센터 운영(보조)	여성가족과	매칭	385,500	
여성취업인력육성사업(보조)	여성가족과	광역 + 자체	20,000	
결혼이민여성 지역일자리 취업지원(보조)	여성가족과	매칭	15,000	
여성주간 행사 운영	여성가족과	자체	27,810	
여성단체 교류사업 지원	여성가족과	자체	8,580	
여성단체 국제교류사업 지원	여성가족과	자체	17,000	
여성인력개발센터운영(이양)	여성가족과	광역 + 이양	188,000	
보육정책 추진	여성가족과		118,690,296	
어린이집 지원	여성가족과	자체	1,901,540	
어린이집환경개선비지원(보조)	여성가족과	광역 + 자체	205,000	
어린이집 차량유지비(보조)	여성가족과	광역 + 자체	123,506	
보육아동 장애 조기검진비(보조)	여성가족과	광역 + 자체	2,067	
보육교직원처우개선비(보조)	여성가족과	광역 + 자체	5,120,402	
다문화어린이집 차량운영비(보조)	여성가족과	광역 + 자체	60,000	
장애아 어린이집 종사자 특별수당(보조)	여성가족과	광역 + 자체	115,000	
보육아동 간식비(보조)	여성가족과	광역 + 자체	2,743,103	
장애아어린이집 입소료지원(보조)	여성가족과	광역 + 자체	17,524	
영유아보육료 지원(보조)	여성가족과	매칭	64,952,187	
보육돌봄서비스(보조)	여성가족과	매칭	7,835,420	
가정양육수당지원(보조)	여성가족과	매칭	16,710,725	
정부지원어린이집교재교구비지원(보조)	여성가족과	광역 + 자체	38,400	
장애전담어린이 기사인건비지원(보조)	여성가족과	광역 + 자체	48,000	
어린이집 지원(보조)	여성가족과	매칭	3,459,480	
공공형어린이집지원(보조)	여성가족과	매칭	559,140	안전하고 건강한 양육환경 조성
어린이집 안전공제회(보조)	여성가족과	광역 + 자체	40,078	
누리과정(보조)	여성가족과	광역	14,586,564	
방과후보육료지원(보조)	여성가족과	광역 + 자체	156,160	
부모 모니터링단 운영(보조)	여성가족과	매칭	16,000	
보육기능 보강	여성가족과		172,000	
어린이집 기능보강(보조)	여성가족과	매칭	32,000	
장난감도서관운영(보조)	여성가족과	광역 + 자체	140,000	
아동복지 증진	여성가족과		6,631,026	
아동복지향상	여성가족과	자체	204,976	
아동양육시설 운영지원(보조)	여성가족과	광역 + 이양 + 자체	1,001,800	
국민기초생활보장급여(보조)	여성가족과	매칭	190,000	
아동양육시설종사자수당(보조)	여성가족과	광역 + 자체	49,200	
시설아동 하계수련대회(보조)	여성가족과	광역 + 자체	5,600	
시설아동 교복비지원(보조)	여성가족과	광역 + 자체	7,500	
시설아동 교육자재비(보조)	여성가족과	광역 + 자체	4,000	
시설아동 기능교육비(보조)	여성가족과	광역 + 자체	3,000	
시설아동 건강검진비(보조)	여성가족과	광역 + 자체	1,600	
시설아동 심성 관리비(보조)	여성가족과	광역 + 자체	17,520	
시설아동 수학 여행비(보조)	여성가족과	광역 + 자체	3,250	
시설아동 춘계 부식비 및 김장비(보조)	여성가족과	광역 + 자체	4,000	
퇴소아동 차립정착금(보조)	여성가족과	광역 + 이양 + 자체	30,000	
지역아동센터운영지원(보조)	여성가족과	매칭	2,936,907	
지역아동센터 종사자 자격수당(보조)	여성가족과	광역 + 자체	66,600	
아동복지교사파견지원(보조)	여성가족과	매칭	470,400	
요보호아동그룹홈운영지원(보조)	여성가족과	매칭	132,652	
법인그룹홈 종사자수당(보조)	여성가족과	광역 + 자체	3,600	

지역아동보호전문기관운영 지원(보조)	여성가족과	광역 + 이양 + 자체	330,000	
지역아동보호전문기관 종사자 위령수당(보조)	여성가족과	광역 + 자체	21,600	
입양아동 가족지원(보조)	여성가족과	매칭	269,741	
입양,가정위탁아동심리치료지원(보조)	여성가족과	매칭	1,400	
입양아동 상해보험료 지원	여성가족과	광역 + 자체	8,750	
입양아동축하금 지원(보조)	여성가족과	광역 + 자체	7,000	
어려운아동 대학입학금지원(보조)	여성가족과	광역 + 자체	36,000	
아동발달지원계좌 지원(보조)	여성가족과	매칭	85,562	
가정위탁양육지원(보조)	여성가족과	광역 + 이양 + 자체	208,800	
소년소녀가정지원(보조)	여성가족과	광역 + 이양	8,640	
소년소녀가정 및 가정위탁아동 문화탐방비(보조)	여성가족과	광역 + 자체	7,410	
소년소녀가정 및 가정위탁아동교복비(보조)	여성가족과	광역 + 자체	6,600	
소년소녀가정 및 가정위탁아동 기능교육비(보조)	여성가족과	광역 + 자체	3,000	
어린이날 큰잔치 행사 지원	여성가족과	자체	30,000	
드림스타트사업(보조)	여성가족과	매칭	465,918	
지역아동센터학습프로그램지원(보조)	여성가족과	광역 + 자체	8,000	
가족지원	여성가족과		5,281,546	
피해여성 보호 및 복지 향상	여성가족과	이양 + 자체	121,660	
한부모가족 복지시설운영지원(보조)	여성가족과	이양 + 자체	343,717	
한부모가족 복지시설입소자 부식 및 김장비(보조)	여성가족과	이양 + 자체	4,500	
한부모가족 복지시설 종사자수당(보조)	여성가족과	이양 + 자체	9,600	
한부모가족복지시설입소자상담치료(보조)	여성가족과	매칭	8,532	
한부모가족복지시설 입소세대 하계수련비(보조)	여성가족과	이양 + 자체	6,300	
한부모가족지원(보조)	여성가족과	매칭	651,400	
한부모가족 자녀 대학입학금(보조)	여성가족과	광역 + 자체	182,000	
한부모가족 자립 지원금(보조)	여성가족과	광역 + 자체	44,000	
한부모가족자녀교육비(보조)	여성가족과	광역 + 자체	67,971	
한부모가족 월동연료비(보조)	여성가족과	광역 + 자체	536,000	
한부모가족 학생 학용품비(보조)	여성가족과	광역 + 자체	47,400	
청소년한부모자립지원(보조)	여성가족과	매칭	13,960	
긴급피난처운영(보조)	여성가족과	광역 + 자체	5,000	
일군 피해할머니 생활안정금(보조)	여성가족과	광역 + 자체	3,400	
통합상담소 운영지원(보조)	여성가족과	매칭	107,383	
성폭력상담소 운영지원(보조)	여성가족과	매칭	67,329	
성폭력피해자의료비지원(보조)	여성가족과	매칭	14,749	
성매매피해상담소 운영지원(보조)	여성가족과	매칭	138,000	
성매매피해자지원시설운영(보조)	여성가족과	매칭	292,000	
성매매 피해자 구조지원(보조)	여성가족과	매칭	25,714	
가정폭력 상담소 운영지원(보조)	여성가족과	매칭	201,987	
가정폭력피해자 보호시설운영지원(보조)	여성가족과	매칭	97,650	
가정폭력피해자 의료비 지원(보조)	여성가족과	매칭	11,568	
가정폭력해자 교정치료회복프로그램운영(보조)	여성가족과	매칭	35,269	
성폭력피해자 치료회복프로그램운영(보조)	여성가족과	매칭	20,000	
성폭력피해자 치료회복프로그램운영(보조)	여성가족과	매칭	20,000	
여성폭력관련시설종사자수당(보조)	여성가족과	광역 + 자체	50,400	

	여성폭력중사자 교육(보조)	여성가족과	매칭	4,800	
	가정폭력피해자 치료회복프로그램운영(보조)	여성가족과	매칭	25,714	
	성매매집결지현장기능강화사업(보조)	여성가족과	매칭	80,000	
	미지원상당소운영지원(보조)	여성가족과	광역 + 자체	30,000	
	가정폭력피해자비수급자생계비지원(보조)	여성가족과	국비	5,500	
	성폭력가해자교정치료프로그램운영 (보조)	여성가족과	매칭	19,080	
	아동·여성안전지역연대운영(보조)	여성가족과	매칭	7,200	
	아동안전지도제작(보조)	여성가족과	매칭	11,968	
	국민기초생활보장(여성복지 생계급여)(보조)	여성가족과	매칭	190,000	
	건강가정지원센터 운영(보조)	여성가족과	매칭	163,900	
	아이돌봄 지원(보조)	여성가족과	매칭	752,806	
	장애아양육지원(보조)	여성가족과	매칭	646,160	
	가족역량강화지원사업(보조)	여성가족과	매칭	181,500	
	성폭력피해자 간병비지원(보조)	여성가족과	매칭	2,500	
	성폭력피해자 돌봄비용지원(보조)	여성가족과	국비	1,500	
	성매매집결지현장기능강화 개별지원비(보조)	여성가족과	매칭	31,429	
청소년		여성가족과			
	청소년 보호 및 육성	여성가족과			
	청소년복지 지원	여성가족과		2,857,160	
	건강 청소년 육성	여성가족과	자체	179,480	
	청소년 보호	여성가족과	자체	49,380	
	중장기청소년쉼터 운영(보조)	여성가족과	매칭	229,360	
	청소년공무방 운영(도비)	여성가족과	광역 + 자체	7,000	
	청소년수련시설개보수(보조)	여성가족과	광역 + 자체	2,000,000	
	비정규학교 지원(보조)	여성가족과	광역 + 자체	20,000	
	청소년성문화센터운영(보조)	여성가족과	매칭	140,000	
	청소년유해환경경감시단 운영지원(보조)	여성가족과	매칭	11,340	
	학교폭력예방 및 대책활동지원(보조)	여성가족과	광역 + 자체	3,600	
	학업중단 청소년 자립 및 학업지원(보조)	여성가족과	매칭	65,000	
	포항시장배 청소년 길거리 농구대회 지원	여성가족과	자체	5,000	
	포항시장배 청소년 풋살대회 지원	여성가족과	자체	5,000	
	청소년 가족 건강걷기 대회 지원	여성가족과	자체	9,000	
	포항시장배 청소년 창작댄스 경연대회 지원	여성가족과	자체	7,000	
	포항시 청소년 대축제	여성가족과	자체	36,000	
	전국청소년락페스티벌(보조)	여성가족과	광역 + 자체	90,000	
	청소년수련시설 운영	여성가족과		426,613	
	청소년방과후 아카데미 운영 지원(보조)	여성가족과	매칭	171,416	
	청소년수련시설 프로그램 운영 지원(보조)	여성가족과	매칭	1,288	
	청소년수련시설 청소년지도사 배치지원(보조)	여성가족과	매칭	40,080	
	참여위원회 운영(보조)	여성가족과	매칭	2,800	
	청소년시설 운영위원회 지원(보조)	여성가족과	매칭	2,000	
	고3 청소년 사회적응 프로그램 운영(보조)	여성가족과	광역 + 자체	6,700	
	청소년종합지원센터 지원(보조)	여성가족과	매칭	80,000	
	청소년상담복지센터 지원(보조)	여성가족과	광역 + 자체	90,000	
	청소년 문화존지원(보조)	여성가족과	매칭	28,000	
	청소년 동아리 활동지원(보조)	여성가족과	매칭	4,329	
	학교지원(교육/평생·직업교육)	여성가족과			
	학교지원	여성가족과		9,229,551	

	교육도시 기반조성	여성가족과	자체	2,607,742	
	교육도시 기반조성(보조)	여성가족과	매칭	1,680,000	
	영어체험학습지원(보조)	여성가족과	광역 + 자체	381,692	
	초중학생 급식비지원(보조)	여성가족과	광역 + 자체	4,560,117	
	급식지원관리(농림해양수산/농업·농촌)	여성가족과			
	급식지원	여성가족과		6,195,899	
	친환경농산물학교급식지원(보조)	여성가족과	광역 + 자체	3,515,157	
	학교우유급식지원(보조)	여성가족과	매칭	602,000	
	한우암소고기 학교급식지원(보조)	여성가족과	광역 + 자체	851,790	
	친환경학교급식지원	여성가족과	자체	149,818	
	행정운영경비(여성가족과)(기타/기타)	여성가족과	자체	70,468	
	재무활동(여성가족과)(사회복지/보육·가족및여성)	여성가족과	자체	1,006,666	
	저출산대응 인구정책(사회복지/보육·가족및여성)	보육지원과			
	저출산 대책사업	보육지원과		4,224,759	
	출산장려분위기 조성	보육지원과	자체	33,919	
	출산장려금 지원	보육지원과	자체	2,271,000	
	출산맞춤아용품알뜰시장운영(보조)	보육지원과	광역 + 자체	6,000	
	저출산극복 릴레이 캠페인사업(보조)	보육지원과	광역 + 자체	24,000	
	둘째아이상출산장려금지원(보조)	보육지원과	광역 + 자체	1,827,600	
	아이날기 좋은세상 기반조성 사업	보육지원과	자체	35,240	
	미혼남녀 커플매칭 행사 지원	보육지원과	자체	18,000	
	아빠와 놀이마당 행사 지원	보육지원과	자체	9,000	
	재무활동(여성가족과)(사회복지/노인·청소년)	여성가족과			
	내부거래지출	여성가족과		637,697	
	기금 전출금	여성가족과	자체	50,000	
	시설관리공단 전출금(복지사업팀)	여성가족과	자체	587,697	
보건의료		건강위생과			
	건강도시구축(보건/보건의료)	건강위생과			
	보건정책기획	건강위생과		86,520	
	보건정책운영	건강위생과	자체	34,820	
	보건의료선진화	건강위생과	자체	51,700	
	건강도시기반조성	건강위생과		128,920	
	건강도시운영	건강위생과	자체	22,920	
	건강도시 사업(보조)	건강위생과	매칭	40,000	
	심폐소생술 보급	건강위생과	자체	66,000	
	행정운영경비(건강위생과)(기타/기타)	건강위생과			
	기본경비(건강위생과)	건강위생과		22,615	
	부서운영비	건강위생과	자체	5,215	
	업무추진여비	건강위생과	자체	14,400	
	업무추진비	건강위생과	자체	3,000	