

## 2016년 2/4분기 지역통계(광·제조업동향) 조사 결과

2016. 9.

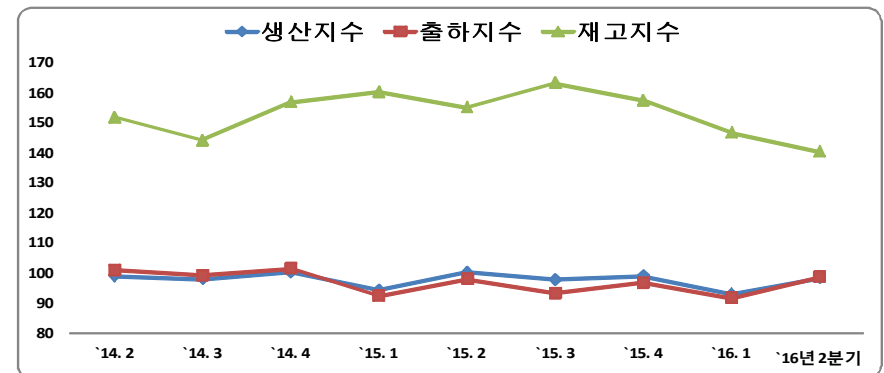
### I 조사개요

- 조사목적
  - 포항시 광업·제조업 동향조사 2016년 2분기 생산, 출하, 재고 등의 주요산업 지수를 분석
  - 광업제조업 전체의 움직임과 우리시의 경기예측을 판단하는 중요한 경제지표가 되는 지역통계자료로 활용
- 조사기간 : 2016. 7. 25. ~ 8. 5.(기간 중 10일)
- 조사내용 : 사업체의 품목별 생산, 출하, 재고(산업지수)
- 조사주기 : 매분기(4월, 7월, 10월, 익년 1월)
- 기준년도 : 2010년(2010=100)
- 표본업체 : 164개(포항시 84, 통계청 80) - 광업 및 제조업 부문

### II 조사결과 [2010년=100기준]

- 생산동향 : 98.4 (전년 동분기 대비 1.9% 감소)
- 출하동향 : 98.8 (전년 동분기 대비 1.5% 증가)
- 재고동향 : 140.5 (전년 동분기 대비 9.5% 감소)

<그래프\_01 : 산업활동 추이> (2010 = 100)



### III 주요동향 내역

#### 1. 생산동향

2016. 2/4분기 산업 생산지수는 98.4(2010년 = 100)로 전년 동분기('15년 2/4분기) 대비 1.9% 감소한 것으로 나타났음

- 2/4분기 생산은 화학제품, 석유정제, 의료정밀광학 등에서 증가하였고, 1차금속, 비금속광물제품, 기계장비 등에서 감소하였음.
- 전년 동분기 대비 주요 업종별 증감내역 (% 기여도순)

증 가 업 종	감 소 업 종
<b>화학제품(5.0)</b> - 콜달팃치, 가소제, 무수프탈산	<b>1차금속(-1.1)</b> - 중후판, 열연강대, 선재
<b>석유정제(3.6)</b> - 콜타르, 그리스, 석탄코크스	<b>비금속광물제품(-12.2)</b> - 부정형내화물, 시멘트, 레미콘
<b>의료정밀광학(5.5)</b> - 온도조절기구, 전자계측기	<b>기계장비(-56.4)</b> - 집진장치, 금형

#### □ 생산지수 비교

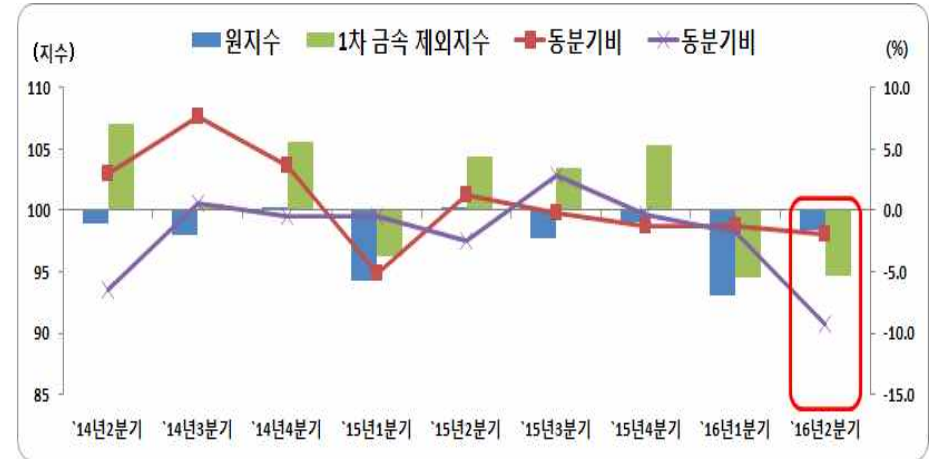
(2010= 100, 분기, %)

구 분	2014			2015				2016		
	2/4	3/4	4/4	1/4	2/4	3/4	4/4	1/4	2/4 p	
포항	원지수 (동분기비)	99.0	98.0	100.3	94.3	100.3	97.8	99.1	93.1	98.4
	동분기비	3.0	7.7	3.6	-5.1	1.3	-0.2	-1.2	-1.3	-1.9
	1차 금속 제외지수 (동분기비)	107.1	100.5	105.6	96.3	104.4	103.4	105.3	94.6	94.7
전국 (동분기비)	원지수	110.2	106.0	111.2	105.1	108.9	105.7	111.3	104.7	109.9
	동분기비	0.4	1.3	-1.6	-1.2	-1.2	-0.3	0.1	-0.4	0.9
경북 (동분기비)	원지수	99.4	93.5	96.2	92.2	94.1	90.5	95.9	88.9	90.3
	동분기비	3.4	-0.4	-6.6	-5.9	-5.3	-3.2	-0.3	-3.6	-4.0

#### ■ 원지수 및 1차 금속 제외지수

- 2/4분기 생산지수는 98.4로 전년 동분기대비 1.9% 감소하여 4분기 연속 감소세를 유지
- 1차 금속을 제외한 생산지수를 보면 94.7로 전년 동분기대비 9.3% 감소

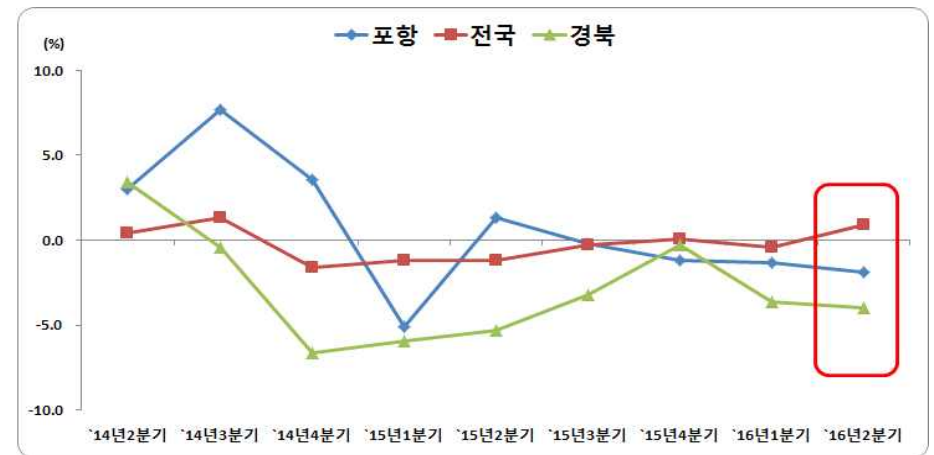
<그래프\_02 : 생산 - 원지수 및 제외지수 추이>



#### ■ 생산지수 동분기비 증감 (전국, 경북, 포항)

- 전국 생산지수는 109.9로 전년 동분기 대비 0.9% 증가
- 경북 생산지수는 90.3로 전년 동분기 대비 4.0% 감소

<그래프\_03 : 생산지수 - 전국/경북/포항 동분기비>



## 2. 출하동향

2016. 2/4분기 산업 출하지수는 98.8(2010년 = 100)로 전년 동분기('15년 2/4분기) 대비 **1.5% 증가**한 것으로 나타났다

□ 2/4분기 출하는 1차금속, 화학제품, 석유정제 등에서 증가하였고, 1차 금속, 기계장비, 금속가공, 비금속광물제품 등에서 감소하였음

### □ 전년 동분기 대비 주요 업종별 증감내역(% 기여도순)

증 가 업 종	감 소 업 종
<b>1차금속(1.5)</b> - 선철, 블룸, 빌렛	<b>기계장비(-33.7)</b> - 집진장치, 금형
<b>화학제품(7.7)</b> - 콜랄핏치, 무수프탈산, 가스제	<b>금속가공(-13.1)</b> - 육상금속구조물, 용접봉, 스프링
<b>석유정제(5.8)</b> - 석탄코크스, 콜타르, 윤활유	<b>비금속광물제품(-11.4)</b> - 부정형내화물, 레미콘, 시멘트

### □ 출하지수 비교

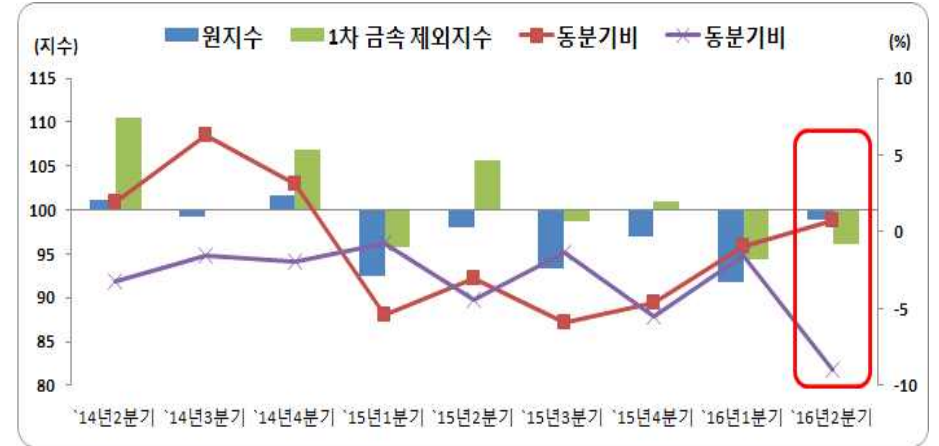
(2010= 100, 분기, %)

구 분	2014			2015				2016		
	2/4	3/4	4/4	1/4	2/4	3/4	4/4	1/4	2/4 p	
포항	원지수 (동분기비)	101.1	99.3	101.6	92.5	98.1	93.4	96.9	91.7	98.8
		1.9	6.3	3.1	-5.4	-3.0	-5.9	-4.6	-0.9	0.7
포항	1차 금속 제외지수 (동분기비)	110.5	100.0	106.9	95.7	105.6	98.7	101.0	94.3	96.1
		-3.2	-1.5	-1.9	-0.7	-4.4	-1.3	-5.5	-1.5	-9.0
전국 (동분기비)		109.9	105.5	111.2	105.0	108.7	106.3	111.4	104.1	110.1
		0.0	0.6	-0.8	-0.8	-1.1	0.8	0.2	-0.9	1.3
경북 (동분기비)		93.3	87.3	91.3	86.4	89.6	86.3	91.1	84.1	87.5
		-0.5	-3.6	-6.2	-8	-4	-1.1	-0.2	-2.7	-2.3

### ■ 원지수 및 1차 금속 제외지수

- 2/4분기 출하지수는 98.8로 전년 동분기 대비 0.7% 상승하여 상승세로 전환
- 1차 금속을 제외한 출하지수를 보면 96.1로 전년 동분기 대비 9.0% 감소하였음

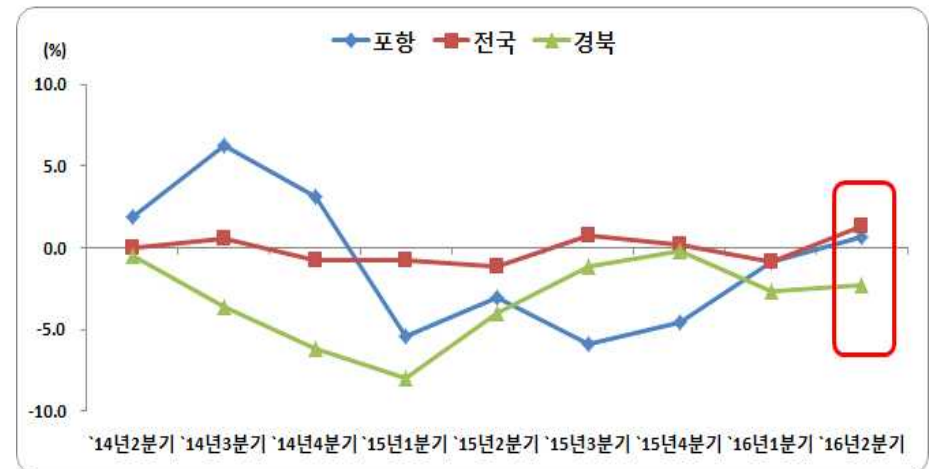
<그래프\_04 : 출하 - 원지수 및 제외지수 추이>



### ■ 출하지수 동분기비 증감(전국, 경북, 포항)

- 전국의 출하지수는 110.18로 전년 동분기 대비 1.3% **증가**하였음
- 경북의 출하지수는 87.5으로 전년 동분기 대비 2.3% **감소**하였음

<그래프\_05 : 출하지수 - 전국/경북/포항 동분기비>



### 3. 재고동향

2016. 2/4분기 생산자 제품 재고지수는 140.5(2010년 = 100)로 전년 동분기(`15년 2/4분기) 대비 9.5% 감소한 것으로 나타났음

□ 2/4분기 재고는 식료품, 비금속광물제품, 금속가공 등에서 증가하였고, 1차금속, 화학제품, 석유정제 등에서 감소하였음

□ 전년 동분기 대비 주요 업종별 증감내역(% , 기여도순)

증 가 업 종	감 소 업 종
<b>식료품(58.9)</b> - 수산물통조림	<b>1차금속(-10.1)</b> - 스테인레스강판, 중후판, 선재
<b>비금속광물제품(3.9)</b> - 부정형내화물	<b>화학제품(-17.9)</b> - 복합비료, 도료, 카본블랙
<b>금속가공(1.3)</b> - 스프링, 쇠못	<b>석유정제(-29.1)</b> - 콜타르, 석탄코크스

□ 재고지수 비교

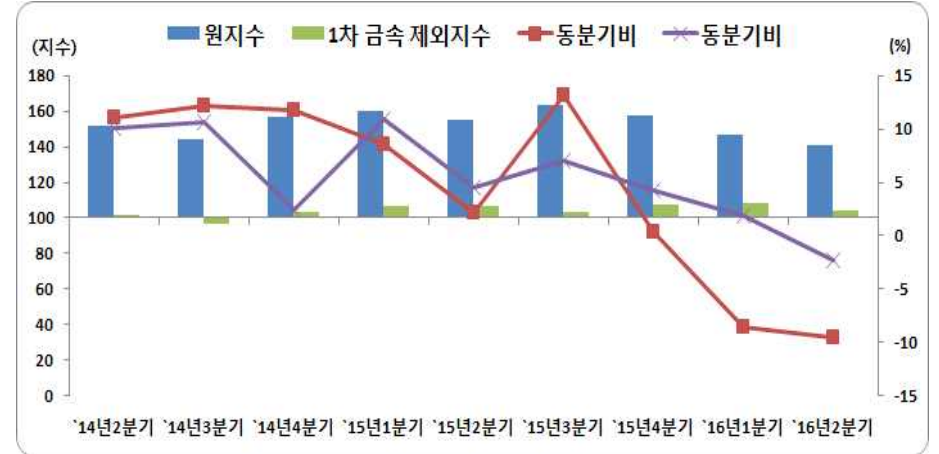
(2010= 100, 분기, %)

구 분	2014			2015				2016		
	2/4	3/4	4/4	1/4	2/4	3/4	4/4	1/4	2/4p	
포항	원지수 (동분기비)	151.9	144.3	157.0	160.4	155.2	163.4	157.6	146.8	140.5
		11.0	12.1	11.7	8.6	2.2	13.2	0.4	-8.5	-9.5
	1차 금속 제외지수 (동분기비)	101.9	96.9	103.4	106.6	106.5	103.7	107.7	108.6	104.0
전국 (동분기비)	128.2	129.0	127.4	132.2	134.0	137.7	131.2	136.1	131.9	
	7.6	3.6	-2.5	2	4.5	6.7	3	3.0	-1.6	
경북 (동분기비)	137.6	138.8	139.8	143.0	147.8	145.5	141.6	145.1	133.8	
	7.4	10.5	4.1	3.1	7.4	4.8	1.3	1.5	-9.5	

### ■ 원지수 및 1차 금속 제외지수

- 2/4분기 재고지수는 140.5로 전년 동분기 대비 9.5% 감소하였음
- 1차 금속을 제외한 재고지수를 보면 104.0로 전년 동분기 대비 2.3% 감소하였음

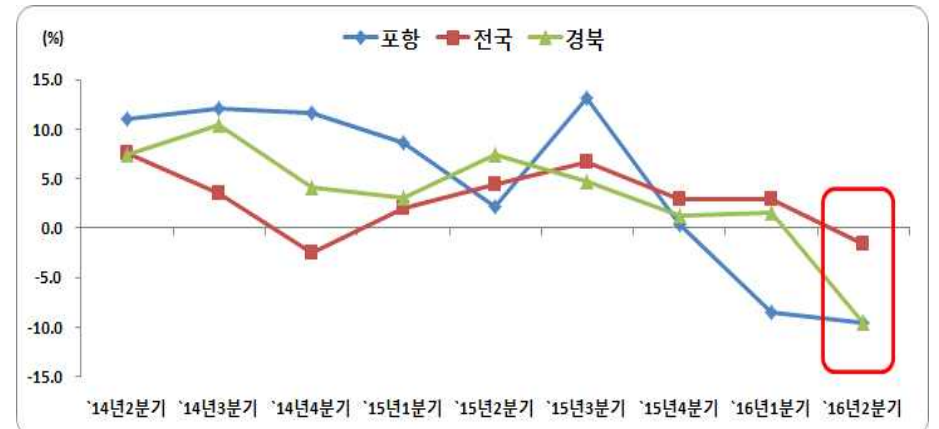
<그래프\_06 : 재고 - 원지수 및 제외지수 추이>



### ■ 재고지수 동분기비 증감(전국, 경북, 포항)

- 전국의 재고지수는 131.9로 전년 동분기 대비 1.6% 감소하였음.
- 경북의 재고지수는 133.8로 전년 동분기 대비 9.5% 감소하였음.

<그래프\_07 : 재고지수 - 전국/경북/포항 동분기비>



## IV 주요원인분석

- 광업 제조업은 철강업을 중심으로 생산량이 증가로 전환하였으나 지난해 생산 감소에 따른 반사효과 등에 주로 기인
- 다만 철강산업단지내 철강업체들의 생산액 및 수출액이 중국산 수입 철강재 가격 상승에 따른 국내제품 수요 증가 및 중국의 저가수출 공세 완화 등으로 감소폭이 축소되고 있는 상황
- 경영애로사항으로는 내수부진, 불확실한 경제상황, 자금부족 등으로 나타났으며 내수부진은 전월대비 악화된 반면 불확실한 경제상황은 전월대비 개선

<참고>

\* 경북 동해안지역 기업경기실사지수(BSI)

구분	'15.10월	11월	12월	'16.1월	2월	3월	4월	5월	6월
업황 BSI	54 (66)	46 (50)	56 (47)	49 (57)	61 (49)	49 (61)	53 (54)	51 (52)	55 (58)
매출 BSI	53 (64)	48 (57)	41 (56)	40 (53)	61 (55)	48 (76)	55 (52)	52 (59)	60 (59)

<자료출처 : 한국은행 포항본부>

\* BSI란?

경기에 대한 기업의 판단과 전망을 나타내는 지수로 100을 기준으로 긍정/부정의 비율을 차감하여 나타냄

## 【 통계 표 】

생산, 출하, 재고지수 중 2/4분기(3개월) 자료는 잠정치(P)임

○ 생산/출하/재고 지수

(2010 = 100, 원지수)

구 분	생 산	출 하	재 고
2010	100.0	100.0	110.8
2011	99.5	100.7	138.4
2012	96.4	97.9	143.0
2013	94.0	96.1	140.5
2014	99.2	100.0	157.0
2015	97.9	95.3	157.6
2011.2/4	102.2	103.9	125.0
3/4	95.2	96.2	129.6
4/4	101.8	100.8	138.4
2012.1/4	99.6	99.3	137.8
2/4	98.9	102.1	139.8
3/4	93.7	94.5	145.3
4/4	93.2	95.6	143.0
2013.1/4	92.2	93.5	138.0
2/4	96.1	99.2	136.8
3/4	91.0	93.4	128.7
4/4	96.8	98.5	140.5
2014.1/4	99.4	97.8	147.7
2/4	99.0	101.1	151.9
3/4	98.0	99.3	144.3
4/4	100.3	101.6	157.0
2015.1/4	94.3	92.5	160.4
2/4	100.3	98.1	155.2
3/4	97.8	93.4	163.4
4/4	99.1	96.9	157.6
2016. 1/4	93.1	91.7	146.8
<b>2016. 2/4 p</b>	<b>98.4</b>	<b>98.8</b>	<b>140.5</b>

○ 생산/출하/재고 지수(증감률)

(전년동분기대비, %)

구 분	생 산	출 하	재 고
2010	-	-	-
2011	-0.5	0.7	24.9
2012	-3.1	-2.8	3.3
2013	-2.4	-1.8	-1.7
2014	5.5	4.0	11.7
2015	-1.3	-4.7	0.4
2011.2/4	1.6	1.6	21.6
3/4	-1.1	0.0	24.1
4/4	-2.3	-3.8	24.9
2012.1/4	0.9	-2.4	13.5
2/4	-3.2	-1.7	11.8
3/4	-1.6	-1.8	12.1
4/4	-8.4	-5.2	3.3
2013.1/4	-7.4	-5.8	0.1
2/4	-2.8	-2.8	-2.1
3/4	-2.9	-1.2	-11.4
4/4	3.9	3.0	-1.7
2014.1/4	7.8	4.6	7.0
2/4	3.0	1.9	11.0
3/4	7.7	6.3	12.1
4/4	3.6	3.1	11.7
2015.1/4	-5.1	-5.4	8.6
2/4	1.3	-3.0	2.2
3/4	-0.2	-5.9	13.2
4/4	-1.2	-4.6	0.4
2016. 1/4	-1.3	-0.9	-8.5
<b>2016. 2/4 p</b>	<b>-1.9</b>	<b>0.7</b>	<b>-9.5</b>

○ 업종별 증감률(생산)

(2010 = 100, 원지수, %)

구 분	가 중 치	15.2/4	16.2/4 p	증 감 률
0. 총지수	10000	100.3	98.4	-1.9
C. 제조업	10000	100.3	98.4	-1.9
C10. 식료품	29.2	110	60.1	-45.4
C16. 목재 및 나무제품 제조업:가구제외	2.5	118.4	102.3	-13.6
C17. 펄프, 종이 및 종이제품 제조업	2.8	151.2	156.4	3.4
C18. 인쇄 및 기록매체	2.5	71.7	81.4	13.5
C19. 석유정제	39.0	120.6	125	3.6
C20. 화학제품	255.8	105.1	110.4	5.0
C22. 고무 및 플라스틱	4.9	100.2	105.3	2.1
C23. 비금속광물	236.9	127.3	111.8	-12.2
C24. 1차 금속	9063.3	99.9	987.8	-1.1
C25. 금속가공제품	301.7	80.2	71.3	-11.1
C27. 의료, 정밀, 광학기기 및 시계 제조업	16.3	58.6	61.8	5.5
C28. 전기장비	11.9	76.6	57.0	-25.6
C29. 기타 기계 및 장비	29.0	168	73.3	-56.4
C30. 자동차 및 트레일러 제조업	4.2	123.5	135.6	9.8

○ 업종별 증감률(출하)

(2010 = 100, 원지수, %)

구 분	가 중 치	15.2/4	16.2/4 p	증 감 률
0. 총지수	10000	98.1	98.5	0.4
C. 제조업	10000	98.1	98.5	0.4
C10. 식료품	35.4	108.8	59.3	-45.5
C16. 목재 및 나무제품 제조업:가구제외	1.8	117.1	100.9	-13.8
C17. 펄프, 종이 및 종이제품 제조업	3.4	151.2	156.4	3.4
C18. 인쇄 및 기록매체	1.4	71.2	81.4	14.3
C19. 석유정제	25.3	101.1	107.0	5.8
C20. 화학제품	199.6	136.5	147.0	7.7
C22. 고무 및 플라스틱	4.0	98.7	106.0	7.4
C23. 비금속광물	259.4	114.2	101.2	-11.4
C24. 1차 금속	8988.2	97.3	98.8	1.5
C25. 금속가공제품	309.9	84.9	73.8	-13.1
C27. 의료, 정밀, 광학기기 및 시계 제조업	22.7	68.6	73.7	7.9
C28. 전기장비	44.9	66.9	65.9	-1.5
C29. 기타 기계 및 장비	97.2	109.4	72.5	-33.7
C30. 자동차 및 트레일러 제조업	6.8	129.3	147.9	14.4

○ 업종별 증감률(재고)

(2010 = 100, 원지수, %)

구 분	가 중 치	15.2/4	16.2/4 p	증 감 률
0. 총지수	10000	155.2	140.5	-9.5
C. 제조업	10000	155.2	140.5	-9.5
C10. 식료품	20.1	142.5	226.4	58.9
C16. 목재 및 나무제품 제조업:가구제외	1.2	23.7	3.6	-84.8
C17. 펄프, 종이 및 종이제품 제조업	1.5	100.0	100.0	-
C18. 인쇄 및 기록매체	0.0	-	-	-
C19. 석유정제	16.4	204.0	144.7	-29.1
C20. 화학제품	200.0	128.8	105.7	-17.9
C22. 고무 및 플라스틱	2.8	157.3	99.4	-36.8
C23. 비금속광물	379.9	77.2	80.2	3.9
C24. 1차 금속	8826.6	161.7	145.3	-10.1
C25. 금속가공제품	510.1	119.2	120.8	1.3
C27. 의료, 정밀, 광학기기 및 시계 제조업	8.4	240.6	159.3	-33.8
C28. 전기장비	1.0	-	-	-
C29. 기타 기계 및 장비	25.8	6.6	4.3	-34.8
C30. 자동차 및 트레일러 제조업	6.2	-	-	-

○ 주요 성장업종(1차금속) 제외지수

(2010 = 100, 원지수)

구 분	1차 금속 제외		
	생 산	출 하	재 고
2010	100.0	100.0	100.3
2011	100.6	100.5	118.3
2012	105.0	106.3	112.1
2013	105.7	106.8	100.9
2014	102.5	103.4	103.4
2015	102.4	100.3	107.7
2011.2/4	104.8	106.5	124.5
3/4	94.8	100.1	121.0
4/4	105.6	102.8	118.3
2012.1/4	100.7	100.1	110.5
2/4	109.2	114.5	111.8
3/4	105.9	106.9	112.4
4/4	104.3	103.8	112.1
2013.1/4	102.5	102.7	103.9
2/4	114.4	114.2	92.5
3/4	99.9	101.5	87.6
4/4	106.1	108.9	100.9
2014.1/4	96.8	96.4	96.1
2/4	107.1	110.5	101.9
3/4	100.5	100.0	96.9
4/4	105.6	106.9	103.4
2015.1/4	96.3	95.7	106.6
2/4	104.4	105.6	106.5
3/4	103.4	98.7	103.7
4/4	105.3	101.0	107.7
2016. 1/4	94.6	94.3	108.6
<b>2016. 2/4 p</b>	<b>94.7</b>	<b>96.1</b>	<b>104.0</b>



○ 주요 성장업종(1차금속) 제외지수(증감률)

(전년동분기대비, %)

구 분	1차 금속 제외		
	생 산	출 하	재 고
2010	-	-	-
2011	0.6	0.5	18.0
2012	4.4	5.8	-5.3
2013	0.7	0.5	-10.0
2014	-3.1	-3.2	2.5
2015	-0.1	-3.1	4.2
2011.2/4	0.0	-0.5	35.9
3/4	-2.3	3.8	20.6
4/4	5.2	2.1	18.0
2012.1/4	3.7	8.0	3.3
2/4	4.2	7.5	-10.3
3/4	11.6	6.8	-7.1
4/4	-1.3	1.0	-5.3
2013.1/4	1.8	2.6	-6.0
2/4	4.8	-0.3	-17.2
3/4	-5.6	-5.0	-22.1
4/4	1.8	5.0	-10.0
2014.1/4	-5.5	-6.1	-7.5
2/4	-6.4	-3.2	10.1
3/4	0.6	-1.5	10.6
4/4	-0.5	-1.9	2.5
2015.1/4	-0.5	-0.7	10.9
2/4	-2.5	-4.4	4.5
3/4	2.9	-1.3	7.0
4/4	-0.3	-5.5	4.2
2016.1/4	-1.8	-1.5	1.9
2016.2/4 p	-9.3	-9.0	-2.3

【보도자료에 수록된 산업분류 명칭】

이 자료에 사용한 제조업 산업분류 명칭은 표준산업분류상의 산업분류명을 아래와 같이 약칭을 사용하였으니 이용에 참고하시기 바랍니다

산업분류부 호	이 자료에 사용한 산업분류명	한국표준산업분류상 산업분류명
C10	식료품	식료품 제조업
C16	나무제품	목재 및 나무제품 제조업; 가구제외
C17	종이제품	펄프, 종이 및 종이제품 제조업
C18	인쇄 및 기록매체	인쇄 및 기록매체 복제업
C19	석유정제	코크스, 연탄 및 석유정제품 제조업
C20	화학제품	화학물질 및 화학제품 제조업 ; 의약품 제외
C22	고무 및 플라스틱	고무제품 및 플라스틱제품 제조업
C23	비금속광물	비금속 광물 제품 제조업
C24	1차 금속	1차 금속 제조업
C25	금속가공제품	금속가공제품 제조업 ; 기계 및 가구제외
C27	의료정밀광학	의료, 정밀, 광학기기 및 시계 제조업
C28	전기장비	전기장비 제조업
C29	기타 기계 및 장비	기타 기계 및 장비 제조업
C30	자동차	자동차 및 트레일러 제조업