

# 내 아이 실종예방을 위한 '사전등록제' 안내

(자료제공: 경상북도 여성가족정책관실, ☎ 054-880-4591)

## ○ 사전등록제란?

- 실종을 예방하고, 실종되었을 경우 신속히 찾기 위해 보호자의 동의를 받아 아동, 치매환자, 지적장애인 등의 지문, 사진, 연락처 등을 미리 등록해 놓는 제도(실종아동등의 보호 및 지원에 관한 법률 제7조의2)

## ○ 등록대상?

- 18세 미만 아동, 지적·자폐성·정신장애인, 치매환자이며, '17.5월 현재 전국에서 아동 303만명, 장애인·치매환자 11만명 등 총 314만명이 사전등록 완료

## ○ 등록방법?

- 보호자가 홈페이지 '안전Dream([www.safel82.go.kr](http://www.safel82.go.kr))' 및 모바일 안전드림앱(app)에서 등록하거나 경찰관서(지구대, 파출소 등)에 아동 등과 함께 방문해 등록

## ○ 효과?

- 미아, 보호자 미확인 치매환자 등을 발견할 경우, 보호자의 실종신고 없이도 사전 등록된 정보를 활용하여, 신원확인 → 보호자 인계 가능

# 함께하는 시각장애인에 대한 에티켓

(자료제공: 경상북도 장애인복지과 ☎ 054-880-3773)

## ○ 장애인식개선을 위한 홍보자료

**함께하는**  
시각장애인에 대한 에티켓

보행을 도울 때는 갑작스레 옷자락을 잡아 끌거나 어깨를 잡지 않도록 **조심해 주세요.**

안내견을 쓰다듬거나 **음식물을 주지 말아 주세요.**

이야기를 나눌 때도 **가급적 시선을 맞추고 대화해 주세요.**

보행을 안내할 때는 시각장애인이 **팔을 잡을 수 있게 반보 앞에서 팔꿈치를 살짝 내밀어 주세요.**

한국장애인개발원

# 전자정부 50주년 기념 UCC·수기 및 캐릭터 공모전 안내

(자료제공: 행정안전부 스마트서비스과 ☎ 02-2100-4247)

전자정부 50주년을 맞아 실생활에 깊숙이 스며들어 있는 전자정부 서비스를 국민이 직접 표현할 수 있도록 UCC·수기 및 캐릭터 공모전을 개최합니다.

사회적 약자가 전자정부서비스를 유용하게 활용한 사례에 대한 UCC·수기 및 전자정부를 상징할 수 있는 캐릭터 제작 공모전에 많은 관심과 참여를 부탁드립니다.

## □ 공모전 개요

- 공 모 명 : 전자정부 50주년 기념 공모전
- 공모기간 : '17. 8. 1. ~ 8. 31.(1개월간)

## □ 공모 분야

- (UCC 및 수기) 노인, 장애인, 저소득층 등 사회적 약자가 전자정부 서비스를 유용하게 활용한 사례
  - \* 예시) 민원24, 홈텍스, 주민등록정보시스템, 등기시스템, 부동산관리시스템
- (캐릭터) 대한민국 전자정부를 상징할 수 있는 순수 창작 캐릭터 제작

## □ 시상내역

구 분	UCC 및 수기		캐릭터	
	인원	시상내역	인원	시상내역
대 상	1	상금 200만원	1	상금 100만원
장려상	2	상금 50만원	2	상금 30만원
입 선	공모 내용에 부합하는 출품작은 상품권 2만원 지급(선착순 100명)			

\* 시상규모 및 내역은 변동 가능

## □ 제출방법 : 응모신청서(별첨)와 응모작을 이메일 또는 우편으로 제출

- (UCC) 30초이상 3분 이내의 순수창작 영상물
  - ※ 파일형식 : avi, wmv, mp4 / 해상도 : 1280\*720 픽셀 이상
- (수 기) A4사이즈 2매 ~ 4매, 글자크기 12포인트
- (캐릭터) 기본형 1종 및 다양한 감정을 표현한 응용형 4종
  - ※ 파일형식 : JPG, GIF, AI, PNG

▶ 메일: dbwlsqkr@korea.kr / 우편 : 서울 종로 세종대로 209, 1013호

## □ 공모결과 발표 : 9.27(수), 행안부 홈페이지에 게시 및 개별통보

\* 공모결과 발표 일자는 변경될 수 있음

## □ 문의처 : 행정안전부 스마트서비스과(☎02-2100-4247)

# 우리 농촌에서 여름휴가 보내기

(자료제공 : 농림축산식품부 홍보담당관 ☎ 044-201-1118)

농촌여행

올 여름 휴가는  
농촌, 산촌, 어촌에서  
몸과 마음을 힐링하세요~

도시와 설래이는  
농산어촌 여행

자연휴양림

팜스테이

농촌체험마을

어촌마을

농림축산식품부 | 해양수산부 | 산림청 | 농림어업인정서 | 수협중앙회 | 한국농어촌공사 | 5기차간학여행여행협회

# 제7차 ASEM 경제장관회의

(자료제공 : ASEM경제장관회의준비기획단 ☎ 044-203-4555)



## 제7차 ASEM 경제장관회의

The 7<sup>th</sup> ASEM Economic Ministers' Meeting

2017년 9월 21일(목) ~ 22일(금) | 서울 코엑스

**Session 1** 무역·투자 원활화와 촉진 | Facilitating and Promoting Trade & Investment

**Session 2** 경제연계성 강화 | Strengthening Economic Connectivity

**Session 3** 지속가능하고 포용적인 성장 | Sustainable and Inclusive Growth

# 2023년 세계 잼버리 유치기원

(자료제공 : 여성가족부 홍보담당관 ☎ 02-2100-6026)



2023년,

세계 잼버리!

대한민국 새만금에서  
유치되기를 기원합니다.



# 부동산거래, 이제 전자계약 하세요!

(자료제공 : 한국감정원 전자계약관리단 ☎ 053-663-8747)

부동산거래 전자계약시스템 <https://irts.molit.go.kr>

## 부동산 전자계약

부동산전자계약은 기존의 부동산거래절차와 동일하여 '중요 작성해낸 거래계약서를 컴퓨터, 태블릿PC, 스마트폰 등 전자기기를 사용하여 작성하는 것'이며, 이 경우 실거래신고 및 확정일자 자동 부여되므로 별도로 주민센터 방문 등을 할 필요가 없음

**부동산 거래비용 500만원 절감!!**

- 실거래신고 자동!!
- 확정일자도 자동(무료)!!

## 부동산 전자계약 이용의 장점!!!

### 01. 안전합니다

- 계약서 위·변조 및 부실한 확인·실명 방지
- 위조·위변조 등의 불법 중개행위 차단
- 공인중개사 및 거래당사자 신분확인 철저
- 개인정보 암호화로 안심거래 지원

### 02. 경제적입니다

- 대출 우대금리 적용
  - 주택·비주거·전세자금 대출금리 0.2% 추가인하 (1억7천만원 대출시 1기 7만원 절감)
  - 5억이상 4억이하 주택·비주거·전세자금 대출금리 0.1% 추가인하 (1억7천만원 대출시 1기 3.5만원 절감)
- 5천만원 이하 최대 30% 신용대출금리 할인
- 중개수수료 2~5개월 무이자 카드 할부
- 등기 관련 법무대행 보수료 (전세권설정, 소유권이전) 30% 할인
- 부동산서류 발급 최소화(건축물대장, 토지대장 등 생략)

### 03. 편리합니다

- 도장없이 계약이 가능하며, 계약서 보관 불필요
- 임대차계약 확정일자 무료 및 자동 부여
- 임대계약의 부동산거래신고 자동 완료

## 부동산거래 전자계약시스템 특별이벤트

EVENT I

대학생용 임차인 중개수수료 20만원 지원

대상: 전자계약시스템으로 전월 85㎡ 및 3억원(전세보증금 기준)이하 주택의 임대차 계약을 체결한

- ① 대학생(대학원생 포함)
- ② 사회초년생(최초임시임용후채 3년 이내)
- ③ 신혼부부(비무부부 또는 결혼 3년 이내) 임차인

내용: 중개수수료 20만원 지원(비무부)

\* 신청순 100명 한정신청 시 마감의 경우

EVENT II

중개수수료 무이자 할부(2~5개월) 및 5만원 캐시백 제공(최대 300명)



인터넷 검색하세요~

부동산거래 전자계약시스템

검색

가까운 공인중개사 사무소 또는 부동산 전자계약 콜센터

☎ (02)2187-4173, 4174 로 문의하세요

# 철도에는, 철도경찰이 있습니다

(자료제공: 국토교통부 철도특별사법경찰대 ☎ 042-615-5868)



## 【국토교통부 철도특별사법경찰대 소개】

□ (조직) 국토교통부 1차 소속기관으로 철도특별사법경찰관리 업무 수행

□ (주요 업무)

- (철도보안검색) 서울역 등 주요역 및 고속철도 보안검색, 철도경찰 탐지견 운영
- (철도범죄예방) 철도지역 범죄예방·순찰, 고속철도 등 열차 승무
- (철도범죄수사) 성폭력, 폭행, 절도 등 형사범죄 수사
- (철도사고 수사) 열차 탈선·충돌사고 등 철도사고 수사



# 올 가을, 생후 6~59개월 이하 어린이 인플루엔자 무료접종 시행

(자료제공: 질병관리본부 예방접종관리과 ☎ 043-719-6848~6851)

올해부터 생후 6~59개월 이하 어린이에게 인플루엔자 예방접종을 확대·지원합니다. 2회 접종대상자는 9월 4일부터, 1회 접종대상자는 9월 26일부터 무료접종 시작. 아이들이 건강하게 겨울을 보낼 수 있도록, 꼭! 인플루엔자 예방접종 잊지마세요.

## □ 어린이 인플루엔자 무료예방접종 개요

○ 접종대상: 생후 6~59개월 이하 어린이('12.9.1.~'17.8.31. 출생아)

○ 접종기관: 위탁의료기관 및 보건소

\* 주소지에 관계없이 전국 7,500여 위탁의료기관(일부 보건소 포함)에서 무료접종 가능('17.8.7 기준)

\* 위탁 의료기관은 예방접종도우미(<https://nip.cdc.go.kr>) 사이트 또는 보건소 전화 문의를 통해 확인 가능

○ 대상자별 무료접종 일정

- 2회 접종 대상자: 2017.9.4. ~ 2018.4.30.까지

- 1회 접종 대상자: 2017.9.26. ~ 2018.4.30.까지

※ 인플루엔자 유행기간을 고려하여 '18.2월까지 생후 6개월('17.8.31. 이전 출생아)이 도래하는 대상자에 대해 '18.4월까지 인플루엔자 무료접종 지원합니다.

\* 단, 보건소는 잔여백신이 있는 경우 백신 소진 시까지 지속

- 2회 접종이 필요한 어린이는 유행 전 적절한 면역획득을 위해 **9월 4일(월)**부터 접종을 시작합니다.

• 2회 접종 대상자: 인플루엔자 접종을 처음 받는 경우(또는 접종력을 모르는 경우), 지난절기에 인플루엔자 접종을 처음 받았으나 1회 접종한 경우

\* 그 외 과거 인플루엔자 접종력에 따라 접종횟수가 다를 수 있으니, 꼭 의사와 상담하여 접종 횟수 확인 후 접종하시기 바랍니다.

- 1회 접종이 필요한 어린이는 유행기간동안 적절한 면역획득의 유지를 위하여 **9월 26일(화)**부터 무료 접종이 가능합니다.

○ 예방접종 전후 주의사항

- 예방접종 전 반드시 의사의 예진을 받아야합니다.

- 접종 후 20~30분간 급성이상반응 여부를 관찰한 뒤 귀가하세요.

- 접종 후 최소 3일간 관심을 가지고 관찰하여, 고열이 있거나 평소와 다른 신체 증상이 나타나면 의사의 진료를 받도록 합니다.

# “자기혈관 숫자알기, 레드서클 캠페인” 시작!

- 심뇌혈관질환 예방관리 주간(9.1-9.7) -

(자료제공: 질병관리본부 만성질환예방과 ☎ 043-719-7440)

“자기혈관 숫자알기” 즉, 자신의 혈압, 혈당, 콜레스테롤 수치를 앎으로써 뇌졸중, 심근경색증과 같은 심뇌혈관질환을 예방관리 할 수 있습니다.

▶나의 혈압은 얼마일까? (적정혈압 : 최고혈압 120mmHg, 최저혈압 80mmHg)

▶나의 혈당은 얼마일까? (적정혈당 : 공복혈당 100mg/dL미만)

▶나의 콜레스테롤은 얼마일까? (적정콜레스테롤 : 200mg/dL미만)

가까운 보건소에서 문의하여 **혈압, 혈당, 콜레스테롤 수치**를 확인하세요!

□ 매년 9월 첫 주(9.1-9.7)를 「심뇌혈관질환 예방관리 주간」으로 지정하고, “자기혈관 숫자 알기, 레드서클\* 캠페인”을 진행합니다.

\* 레드서클이란 심뇌혈관질환 예방관리를 위한 건강 캠페인의 심벌로 건강한 혈관을 상징합니다.

□ 정기적인 혈압, 혈당, 콜레스테롤 수치 확인을 통하여 고혈압, 당뇨병, 이상지질혈증을 조기 발견 및 사전 예방함으로써 심뇌혈관질환 예방이 가능합니다.

□ 가까운 보건소에 문의하여 자신의 혈관 건강상태를 체크해 보고, 심뇌혈관질환 예방관리 방법 등을 안내 받으시기 바랍니다.



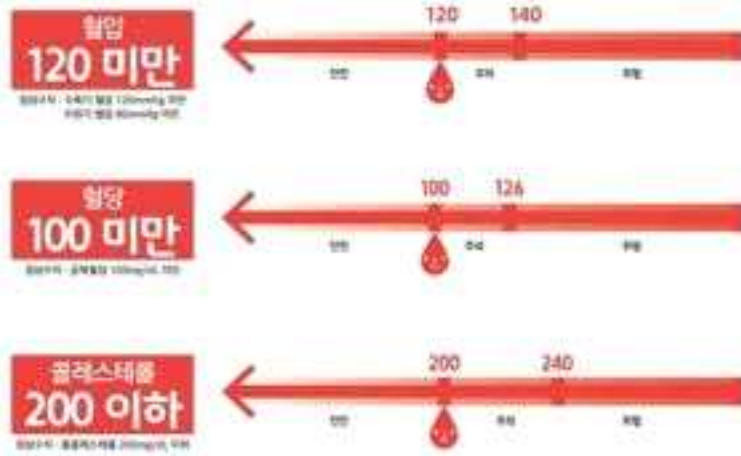
# 자기혈관 숫자알기

(자료제공: 질병관리본부 만성질환예방과 ☎ 043-719-7440)



## 자기혈관 숫자알기

혈관 숫자를 알면 건강이 보입니다



국내 사망자 5명 중 1명인 심뇌혈관질환!

올바른 생활습관 실천과  
정기적인 혈압, 혈당, 콜레스테롤 측정으로  
예방관리하는 것이 중요합니다.



# 전국 보건소(레드서클 존)에서 혈압, 혈당, 콜레스테롤 수치를 확인하세요!

(자료제공: 질병관리본부 만성질환예방과 ☎ 043-719-7440)



## 심뇌혈관질환 예방관리주간

2017년 9월 1일 ~ 9월 7일

레드서클 존(전국 보건소)에서 혈압, 혈당, 콜레스테롤 수치를 확인하세요.

### 레드서클 ZONE

레드서클 존이란?

혈압, 혈당, 콜레스테롤 수치측정 및 심뇌혈관질환 예방관리 방법 등을 안내받을 수 있는 장소(건강부스) 지역



본래의 생활습관은 실천과 함께 건강한 몸과 마음, 올바른 생활습관을 통해 심뇌혈관질환을 예방하는 것이 중요합니다. 지역별 보건소(레드서클 존)에서 수치를 측정하여 관리받을 수 있습니다.

# 심뇌혈관질환 예방관리를 위한 9대 생활수칙

(자료제공: 질병관리본부 만성질환예방과 ☎ 043-719-7440)

질병관리본부  
KCDC

1339  
www.kdca.go.kr

## 심뇌혈관질환 예방관리를 위한 9대 생활수칙



# 장애인연금, 수급희망 이력관리 신청하세요.

(자료제공 : 보건복지부 장애인자립기반과 ☎ 044-202-3323)

□ 오는 8월 9일부터 「장애인연금, 수급희망 이력관리」가 시행됩니다.

장애인연금을 신청했다가 탈락한 수급희망자를 대상으로 이후 5년간 매년 소득·재산조사를 실시하여 수급이 가능할 것으로 예상되는 경우 장애인연금 신청을 안내해 드립니다.

□ 신청대상 및 방법

구 분	내 용
신청대상	장애인연금을 신청했다가 탈락한 수급희망자 소득 기준 초과로 장애인연금 수급권이 소멸된 자
신청방법	거주지 관할 읍사무소, 면사무소 또는 동 주민센터에서 연중 수시 접수
조사시기	매년 장애인연금 선정기준액이 변경된 때(1월) 소득인정액 산정방식이 변경된 때
조사결과	조사결과 장애인연금 수급가능자에게는 장애인연금 지급 신청의 방법 및 절차 등을 전화, 서면, 전자우편 또는 휴대전화 문자메시지 등으로 안내해 드립니다.
제출서류	장애인연금 수급희망 이력관리 신청서
문의처	보건복지콜센터(국번없이 129)

# 여성의 취업을 위한 모든 것! 여성새로일하기센터!

(자료제공: 여성가족부 경력단절여성지원과 ☎ 02-2100-6206)

## ○ 여성새로일하기센터는?

출산과 육아, 가사 등으로 경력이 단절된 여성의 취업을 지원하는 종합 취업기관입니다. 직업상담에서 직업교육, 취업연계, 취업 후 사후관리에 이르기까지 구직과 취업에 관련된 모든 서비스를 지원합니다.

## ○ 누가 이용할 수 있나요? 임신·출산·육아·가족돌봄 등으로 경력이 단절된 여성 중 미 취업한 상태로 취업을 원하는 여성은 누구나 이용가능 합니다.

## ○ 무엇을 지원하나요? 직업상담, 직업교육훈련, 인턴십 지원, 취업연계, 취업 후 사후관리까지 취업에 관한 원스톱 종합서비스를 제공합니다.

## ○ 어디서 지원하나요? 전국 150개 여성새로일하기센터로 문의하세요. 대표번호 1544-1199, [www.mogef.go.kr](http://www.mogef.go.kr)

**새일** 여성 새로일하기센터

여성의 취업을 위한 모든 것,  
여성새로일하기센터가 함께합니다.

**내일은 새일!  
행복한 출근!**  
여성새로일하기센터  
☎ 1544-1199

- ☎ 구직상담 · 정보제공
- 👤 직업교육훈련
- 💻 취업연계 · 인턴십지원
- ⚙️ 직장적응지원 · 멘토링

여성가족부

## 여름철 물놀이 안전사고 예방 요령





# 수상레저 안전수칙 "배워서 남(愛人) 주자!"



# 청소년 인터넷 불법도박 금지 및 신고 안내

(자료제공: 사행산업통합감독위원회 조사홍보과 ☎ 02-3704-0554)

**청소년 여러분!**  
**불법 인터넷도박대신**  
**건강한 스포츠를 즐기세요!**

청소년의 호기심으로 시작한 불법 인터넷도박은 범죄행위로  
여러분의 재산, 꿈은 물론 가족의 행복, 더 나아가  
생명까지도 위협할 수 있습니다.

불법사행행위를 신고(1855-0112)하면 최대 2천만원의 포상금을 드립니다.

 사행산업통합감독위원회  
The National Gambling Control Commission

**청소년 인터넷  
불법 도박**

# 제1회 군사법 변론 경연대회

(자료제공: 국방부 고등군사법원 행정과 ☎ 02-748-1464)

국방부 고등군사법원에서는 법학전문대학원생을 대상으로 군과 군사법제도에 대한 이해와 관심을 제고시키고, 국민에게 다가가는 군사법원으로 발돋움 하기 위하여 제1회 군사법 변론경연 대회를 실시합니다.

## 변론 경연대회

- 일 시 : 2017. 11. 9.(목) 13:30~18:00
- 장 소 : 국방부 고등군사법원 대법정
- 대 상 : 전국 법학전문대학원생(본선진출 12개팀)
- 팀별 참가인원 수 : 2~3명
- 방 법 : 당일 추점을 통해 군검사 6팀, 변호인 6팀 편성, 자유변론경연 방법

### 1. 대본공지 및 신청서 등 접수 : 2017. 9.11.(월)~ 9.29.(금)

가. 대본공지 : 고등군사법원 홈페이지([www.hcaf.mil.kr](http://www.hcaf.mil.kr))

나. 신청서, 군검사의견서, 변론요지서 : 이메일([blessgim@mnd.go.kr](mailto:blessgim@mnd.go.kr))로 접수

### 2. 본선 진출팀 발표 : 2017. 10. 27.(금) 12개팀, 개별 및 홈페이지 공지

### 3. 시상내역

구 분	상 장	상 금
경 연 팀	국방부장관상	200만원
	대한변호사협회회장상 / 법학전문대학원협의회회장상	각 100만원
	육·해·공군 참모총장상	각 100만원
최우수 변론상(개인)	교육부장관상	50만원

### 4. 기타

경연대회 관련 기타 문의사항은 전화(02-748-1441)로 문의하시면 안내해 드리겠습니다.

# 대한민국 영웅이 잠드신 곳 그 어디라도 달려가겠습니다!

(자료제공 : 국방부 유해발굴감식단 대외협력과 ☎02-811-6588)



대한민국 국방부  
Ministry of National Defense



대한민국 영웅  
당께 진기  
Let's join heroes

## 대한민국 영웅이 잠드신 곳 그 어디라도 달려가겠습니다!

### 국민과 함께 하는 6·25 전사자 유해발굴사업

**1 호국영웅의 소재를 제보해주세요!**

6·25 전쟁 당시 전사자 직접 매장, 목격 또는 들은 사실이 있다면 하루 빨리 제보해주세요!  
(재보전화 1577-5625)

유해 발굴시 보상금 지급 (3주대 70만원!)

**2 쉽고 빠른 유가족 유전자 시료 채취**

가까운 보건소·보건지소, 군병원, 예비군 동대방문 채취  
보건소, 군 병원 방문채취시 **특별 할인! 무료!**  
전화신청시 (1577-5625) 유전자 시료채취 키트발송(직접채취)  
한여장병은 소속부대 인사담당자에게 신청  
**문화상품권·위대통기 제공**

**3 비군인 참전사실 확인 사업**

국군 25 전몰 비군인 참전유공자를 발굴합니다!

•대상  
정몽헌 노부자, 근무사단에서장제, 유족지원, 국안방위군, 북도리출군, 정무원, 장년군, 조국장병, 훈군가지, 불도 3차방, 법무공무원 등

•예우 및 지원  
참전 영웅수당(월 22만원), 부훈장(장전몰비장병, 국립호국원 안장 등)

※ 상담 전화  
국가보훈처 안원센터: 1577-0606  
국립부 참전업무담당: 02-746-5230 / 5123

**4 유골 없는 자 국립묘지 안장 절차 안내**

유골 없는 자 25 전몰자도 국립묘지 배제방안 가능!

•대상  
- 분가불순 후 유가족이 신청하여 유골이 없는 경우  
- 묘지를 개입하였으나 유골을 찾을 수 없는 경우  
- 서위상 분가불순을 하였으나, 분가특이 원인 사실이 없다고 추정된 경우  
- 분가불순하여 제정한 유골의 위치를 확인할 수 없는 경우

※ 상담 전화  
국립서울안원센터: 02-826-6238  
국립대전안원센터: 042-820-7070



국방부 유해발굴감식단(MAARD)  
MAARD Response to US Forces in Korea & South Korea

☎ 문의전화 1577-5625 (오! 6·25) ☎

병영생활고충, 군범죄·성폭력, 방위사업비리 신고/상담: 「국방헬프콜 ☎1303」

(자료제공: 국방부조사본부 ☎ 02-748-1988)

대한민국 국방부  
함께해요! 대한각군

# 국방 헬프콜



국방헬프콜  
모든전화로

## 1303

**24시간  
365일!**

- 군전화, 공중전화, 일반전화, 휴대전화 등 모든 전화로 신고/상담 가능
- 사이버신고/상담
  - 인터넷 - 휴대말 홈페이지 “국방헬프콜” 버튼
  - 인터넷/모바일 : 검색창에서 “국방헬프콜” 입력

 국·역·무인전투 통합관리부  
**국방부조사본부**  
MILITARY INVESTIGATION SERVICE

**친밀성 추구하고  
인권을 보호한다!**

**병영생활고충상담 전문상담관 수신**

- 복무부적응, 인권침해, 자살예방을 위한 위기상담 등

**군범죄·성폭력 신고/상담 전문상담관 수신**

- 군내 성 관련 인권침해 신고 및 피해자 상담
- 군인 / 군무원이 관련된 각종 범죄, 군과 관련된 민간인 범죄
- 병영내 악·매음 / 인권침해 / 군기문란 행위 / 각종 사고우려요인
- 기타 군과 관련된 부정부패 및 사건 / 사고 처리에 대한 문의 등

**방위사업비리 신고/상담 전문상담관 수신**

- 방위사업, 군납, 부정군수품 거래 및 유통관련 범죄 등

※ 군관련 범죄신고시 최고 5,000만원의 보상이 지급됩니다.

# 2017학년도 2학기 국가장학금 2차 신청 안내

(자료제공: 교육부 대학장학과 ☎ 044-203-6269)

학생·학부모의 등록금 부담을 덜어드리기 위해 정부에서는 국가장학금을 지원합니다. 해당 대학생들은 아래 신청기간에 국가장학금을 꼭 신청하시기 바랍니다.

**2017학년도 2학기 국가장학금 2차 신청기간은**  
**8. 23.(수) 09:00 ~ 9. 6.(수) 18:00까지입니다.**

<b>신청기간</b> (2차)	2017. 8. 23.(수) 09:00 ~ 9. 6.(수) 18:00 ☞ 신청마감일(9.6)을 제외한 신청기간 동안 24시간 온라인으로 신청 가능																		
<b>신청대상</b>	국내대학 재학생 및 복학생, 신·편입학생 ※ 재학생은 1차 신청기간에 신청이 원칙, 1학기 신입생은 재학생으로 신청																		
<b>신청방법</b>	① 한국장학재단 홈페이지(www.kosaf.go.kr)에 접속하여 반드시 학생 본인 명의로 신청(공인인증서 필요) ② <b>가구원 정보제공 동의 9.12.(화) 18시까지 완료</b> (공인인증서 필요) ※ 정보제공 동의 대상: 신청자가 미혼인 경우 부모(父母) 모두, 신청자가 기혼인 경우 배우자 ※ 가구원 정보제공 동의를 이미 완료한 경우 추가로 동의할 필요 없음																		
<b>지원내용</b>	<p>[I 유형(학생직접지원형)] 소득구간(분위)별 차등 지원</p> <ul style="list-style-type: none"> <li>· (지원대상) 소득 8구간(분위) 이하</li> <li>· (성적 및 이수학점 기준) 100점 만점 기준 80점 이상, 직전학기 12학점 이상 이수(단, 신·편입생의 경우 성적 및 이수학점 기준 미적용)</li> <li>· (연간 지원금액)</li> </ul> <table border="1" style="width: 100%; text-align: center;"> <thead> <tr> <th>기초</th> <th>1구간 (분위)</th> <th>2구간 (분위)</th> <th>3구간 (분위)</th> <th>4구간 (분위)</th> <th>5구간 (분위)</th> <th>6구간 (분위)</th> <th>7구간 (분위)</th> <th>8구간 (분위)</th> </tr> </thead> <tbody> <tr> <td>520만원</td> <td>520만원</td> <td>520만원</td> <td>390만원</td> <td>286만원</td> <td>168만원</td> <td>120만원</td> <td>67.5만원</td> <td>67.5만원</td> </tr> </tbody> </table> <p>[II 유형(대학연계지원형)] 대학자체노력 연계 지원</p> <ul style="list-style-type: none"> <li>· (지원대상) 대학 자체기준에 따라 지원하되, 저소득층 우선 지원</li> <li>※ 대학 등록금 동결·인하 및 장학금 유지·확충노력 인정규모에 따라 대학별 지원</li> </ul> <p>[다자녀] 셋째자녀 이상 지원</p> <ul style="list-style-type: none"> <li>· (지원대상) 소득 8구간(분위) 이하, '14년 이후 입학자 중 셋째이상 대학생(단, '93.1.1이후 출생자, 미혼에 한함)</li> <li>· (연간 지원금액) 450만원(기초~2구간(분위)는 520만원 지원)</li> <li>· (성적 및 이수학점 기준) I 유형과 동일</li> </ul>	기초	1구간 (분위)	2구간 (분위)	3구간 (분위)	4구간 (분위)	5구간 (분위)	6구간 (분위)	7구간 (분위)	8구간 (분위)	520만원	520만원	520만원	390만원	286만원	168만원	120만원	67.5만원	67.5만원
기초	1구간 (분위)	2구간 (분위)	3구간 (분위)	4구간 (분위)	5구간 (분위)	6구간 (분위)	7구간 (분위)	8구간 (분위)											
520만원	520만원	520만원	390만원	286만원	168만원	120만원	67.5만원	67.5만원											
<b>문의처</b>	한국장학재단 콜센터 ☎1599-2000, 홈페이지 <a href="http://www.kosaf.go.kr">www.kosaf.go.kr</a>																		

# 검정고시 대입전형자료 온라인 제공

(자료제공: 교육부 학생복지정책과 ☎ 044-203-6522)

- 2018학년도 대학입학 수시 및 정시 모집에 지원하려는 검정고시 수험생은 대학에 직접 방문하지 않고도 온라인 신청을 통해 대입전형자료(검정고시 합격증명서, 성적증명서)를 지원하고자 하는 대학에 제출할 수 있습니다.
- 신청기간은 (수시) '17.9.4.(월)~'17.9.17.(일), (정시) '17.12.25(월)~'18.1.1.(월)까지이며, 신청방법은 **나이스 대국민서비스(www.neis.go.kr)**에 접속, 본인의 합격 정보가 있는 해당 시도교육청을 클릭하여 신청하면 됩니다.

※ 제공 대상: 2013년 1회차 ~ 2017년 2회차 자료(단 수시의 경우 2017년 1회차 자료까지 제공)

The image shows a screenshot of the Neis website homepage. At the top, there is a banner with the text '행복교육의 중심 나이스' and a photo of a family. Below the banner are several service icons: '학생서비스', '학부모서비스', '교직원 온라인 채용', '검정고시', and '홈에듀 민원서비스'. A table lists various regional education offices, with '서울특별시 교육청' selected. At the bottom, there is a footer with the text '< 나이스 대국민서비스 홈페이지 : [www.neis.go.kr](http://www.neis.go.kr) >'.

시도교육청 선택 원하시는 지역의 교육청을 선택해주세요.	서울특별시 교육청	부산광역시 교육청	대구광역시 교육청
	인천광역시 교육청	광주광역시 교육청	대전광역시 교육청
	울산광역시 교육청	세종특별자치시 교육청	경기도 교육청
	강원도 교육청	충청북도 교육청	충청남도 교육청
	전라북도 교육청	전라남도 교육청	경상북도 교육청
	경상남도 교육청	제주특별자치도 교육청	

- 단, 해당 서비스는 **공인인증서를 필요**로 하며 **신청기간 내에만 이용 가능** 하기 때문에 반드시 사전에 이 점을 숙지하시고 이용하시기 바랍니다.

# 자녀 사랑하기 (현명한 스마트폰 사용)

(자료제공: 교육부 학생건강정책과 ☎ 044-203-6878)

우리나라는 스마트폰 개통률 세계 1위로 어린 아이들도 쉽게 스마트폰을 사용합니다. 스마트폰의 지나친 사용으로 인한 부작용과 우려도 커지고 있습니다. 이번 뉴스레터는 부모의 자녀에 대한 스마트폰 사용법 지도 방법에 대해서 알려드리고자 합니다.

## 1 스마트폰을 무조건 못하게 하는 것보다 자녀의 조절 능력을 키우는 것이 중요합니다.

- 일방적인 금지 명령은 효과가 없으며 일단 부모는 자녀와 사용하는 스마트폰 콘텐츠를 같이 사용하고 경험해 볼 필요가 있습니다. 이를 바탕으로 자녀와 대화를 하면서 적절한 제한에 대해서 논의할 수 있습니다.

## 2 규칙은 자녀가 지킬 수 있도록 현실적이고 매우 구체적이어야 합니다.

- 사용 시간과 사용 가능한 콘텐츠, 사용하지 않는 공간을 정하고 온 가족이 함께 지킵니다.

### Q1. 스마트폰 사용은 몇 시간 정도가 좋을까요?

미국소아과 학회는 초중고 학생들에게 하루 1-2시간 이하 사용을 권고하였으며 우리나라 정신건강의학과 전문의들은 전반적으로 2시간 이하의 사용이 적절하다고 생각하였습니다. 하지만 이에 대한 정답은 없으며 자녀와 가정의 상황에 따라 달라질 수 있습니다.

### Q2. 자녀가 스마트폰 사용시간을 잘 지키지 못 하고 요구사항이 늘어나고 떼를 씁니다.

지도방법의 예시	예상 결과
타협 없는 극단적인 통제	자녀의 분노 유발로 부모 자녀 갈등 폭발함
일방적 스마트폰 압수 또는 부수는 행동	자녀는 폭력을 학습하며 자녀의 행동 문제 돌출 가능성 높음
자녀의 요구에 무조건적인 허용	자녀는 자신의 행동 조절력을 배울 수 없으며 다른 행동 조절 문제도 흔히 나타남
처음에는 안 들어주다가 떼를 쓸 때 들어줌	자녀의 떼쓰는 행동이 강화됨
처음 요구할 때 신중히 대처함. 즉 들어줄 수 있는 범위에 대해서 바로 대화하여 타협하며 안 되는 것은 끝까지 들어주지 않음	자녀는 약속 지키기 및 원칙의 중요성을 배우며 자기 조절력을 키울 수 있음

### Q3. 아무리 열심히 교육하고 지도해도 아이가 스마트폰에 빠져서 헤어 나오지 못 합니다.

자녀가 감정이나 행동을 잘 조절 못하는 소인을 가지고 있거나, 감정적인 어려움을 겪고 있을 가능성이 있습니다. 학교나 가정에서 문제가 되는 정도라면 정신건강 전문가를 찾는 것이 좋습니다.

본 뉴스레터는 교육부가 대한소아청소년정신의학회에 의뢰하여 제작한 '자녀 사랑하기' 6호이며, 총 10회에 걸쳐 가정으로 보내드립니다.



# 『국세증명』 발급, 세무서 방문없이 『무인민원발급기』에서 편리하게

(자료제공: 국세청 납세자보호담당관실 ☎ 044-204-2722~2724)



## 국세증명 발급 이용대상

- 일반국민
- 개인사업자
- 법인사업자(법인세 납부지급 가능)
- \* 주민등록번호와 지문인식으로 본인확인 대체 가능  
 \* 주민등록번호와 지문인식 후 서비스 제공

## 무인민원발급기 설치장소

- 정부민원포털 '민원24'에서 확인 가능
- \* 민원포털(www.mw24.go.kr)
- \* 민원안내 - 고객센터센터 - 무인민원발급안내

## 무인민원발급기에서 발급되는 국세증명 13종

국세증명	비고사항
1. 사업소득세증명	연말후 24시간 이용 가능 장시간 무인민원발급기에 운영시간에 적용
2. 종합소득세증명	
3. 법인소득세증명	
4. 사업소득세증명	
5. 종합소득세증명(수령사실확인)	
6. 사업소득세(소득세)영수증(합계증명)	연말후 24시간 이용 가능 장시간 무인민원발급기에 운영시간에 적용
7. 납세증명서	
8. 납부내역증명	
9. 소득금액증명	
10. 부가치세(세)외국환증명	
11. 부가세환세(납)지급내역(연월별)	
12. 현금보통예금소득 - 세액공제확인서	
13. 소득세(소득세)납입증명(소득세(납입))	

\* 단종된 항목, 중단중 항목 미포함

# 모바일로 간편하게 국세증명을 신청

(자료제공:국세청 납세자보호담당관실 ☎044-204-2722~2724)

## 모바일홈택스와

증명수요처를 위한

국세증명 조회·발급 안내

모바일 발급번호로 증명수요처에서 국세증명을  
간편하게 조회·출력



### 1. 모바일 홈택스 가입

스마트폰에서 모바일 홈택스 앱을 다운 받으세요

회원가입 및 공인인증서 로그인(인터넷 홈택스 회원가입 된 경우 공인인증서만으로 로그인 가능)

### 2. 모바일 홈택스 국세증명 신청



국세청 모바일 앱 접속  
- 증명발급 선택



13종 민원증명 선택가능



신청내용입력-수령방법은  
인터넷발급(프린터출력)선택



발급번호 확인

### 3. 증명수요처(은행 등)직접조회·출력



#### ① 민원인

- 증명수요처(은행 등)에 발급번호(14자리)와 주민등록번호(또는 사업자등록번호)를 통지

#### ② 증명수요처(은행 등)

- 민원인이 알려준 발급번호와 주민등록번호(또는 사업자등록번호)로 국세증명 직접 조회·출력

- 인터넷 홈택스 민원증명>민원증명 원본확인(수요처 조회)>발급번호로 조회 선택  
(홈택스 로그인 필요없음)

# 공익신고

(자료제공: 국민권익위원회 공익심사정책과 ☎ 044-200-7757)



· 비밀보장, 신분보호, 불이익조치 금지, 책임감면



· 내부 공익신고자에게 최대 20억원의 보상금 지급  
· 공익에 기여한 경우 최대 2억원의 포상금 지급  
· 구조금(치료비, 이사비, 소송비용 등) 지원



· 국번없이 110 또는 1398



· 홈페이지 1398.kerc.go.kr  
· 부패·공익신고 앱  
· 우편(서울시 서대문구 통일로 87)



1398에 신고하면, 신속하게 도움을 받을 수 있습니다.



건강

불량식품제조·판매  
무면허 의료행위



안전

무실시공  
소방시설 미설치



환경

폐수 무단방류  
폐기물 불법 매립



소비자 이익

개인정보 무단 유출  
허위·과장광고



공정경제

기업 간 담합  
불법 산업기술 유출



국민권익위원회



# 부패신고

(자료제공: 국민권익위원회 심사기획과 ☎ 044-200-7695)



부패·공익 침해신고  
**1398·110**



국민권익위원회

# 부패신고

신고자에 대한 철저한 신분·비밀보장  
**최대 30억원** 보상금 지급

- 신고상담 국번없이 ☎ 1398 (☎신고) 또는 110
- 인 터 넷 [www.acrc.go.kr](http://www.acrc.go.kr)
- 모바일 앱 부패·공익·복지보조금 부정 신고앱
- 방문·우편 국민권익위원회 부패·공익침해센터

국민권익위원회  
Anti-Corruption & Civil Rights Commission



# 온라인행정심판

(자료제공: 국민권익위원회 행정심판총괄과 ☎ 044-200-7810)

"국민의 행복한 변화가 시작됩니다"

## 행정심판

## 인터넷으로

## 간편하게 청구하세요!



신속·공정한 권리구제

## 온라인행정심판

[www.simpan.go.kr](http://www.simpan.go.kr)



행정심판위원회가  
행정청의 위법·부당한 처분으로부터  
국민의 권리를 지켜드립니다.

### 행정심판 대상

- 각종 인·허가 및 면허·자격 관련 처분
- 영입정지·과징금·부담금 등 부과 처분
- 정보공개 거부 처분
- 학교폭력 처상결정
- 운전면허 취소·정지 처분
- 국가유공자 등록 거부 처분 등

전화문의 전국 어디서나 국번없이 110



국민권익위원회

# 110 정부민원안내콜센터

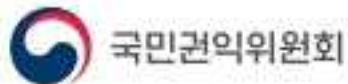
(자료제공: 국민권익위원회 110콜센터T/F ☎ 02-2110-6503)

민원24 복지 자원제도 일반행정  
참여보조 도우미 지방세 고충 민원  
장애인 콜텍시 신청 교육지원

110  
정부민원안내콜센터

110만 누르면,  
정부 업무에 대한  
궁금한 사항을  
상담 안내 받으실 수  
있습니다.

전국 어디서나 국번없이 110



## 독립유공자의 후손을 찾습니다.

(자료제공 : 국가보훈처 공훈발굴과 ☎ 044-202-5457)

- ▷ 대상 : 정부로부터 건국훈장, 건국포장, 대통령 표창을 받은 독립유공자 중 후손이 확인되지 않아 훈장(포장, 표창)을 전달받지 못한 분
  - ※ 후손의 범위 : 직계비속 및 방계가족
  
- ▷ 제출 서류 : 족보, 제적등본(가족관계증명서), 당안·호구부(중국), 출생·사망 증명서 등 독립유공자와의 가족관계를 확인할 수 있는 자료
  
- ▷ 기간 : 연중
  
- ▷ 문의처 : 30113 세종특별자치시 도움4로 9 국가보훈처 공훈발굴과  
☎ 044) 202-5457 (<http://e-gonghun.mpva.go.kr>)
  
- ※ 독립유공자 명단은 국가보훈처 및 지방보훈관서, 광복회 홈페이지에서 확인할 수 있습니다.

# 을 여름휴가는 농촌·산촌·어촌에서 몸과 마음을 힐링하세요~

(자료제공 : 농림축산식품부 농촌산업과 ☎ 044-201-1583)





# 폭염에 대비한 농작물 관리요령

(자료제공: 농림축산식품부 재해보험정책과 ☎ 044-201-1795, 농촌진흥청 재해대응과 ☎ 063-238-1044)

### 폭염시 농업인 행동요령

**1** 폭염이란?

18도가 넘는 고온 환경에 인체에 심각한 악영향을 미칠 수 있는 여름에 폭염에 대한 정보를 제공하고 있습니다.

**2** 폭염 해소 기준

[직접주변] 건물·이동차에 설치된 온도계가 32도가 넘지 않게 관리할 것으로 예상  
[해 온도계] 건물·이동차에 설치된 온도계가 30도가 넘지 않게 관리할 것으로 예상

**3** 다른 준비사항

- 농작물 재배에 필요한 물·농약·비료를 미리 확보
- 농작물 재배에 필요한 물·농약·비료를 미리 확보

**4** 주의사항

- 농작물 재배에 필요한 물·농약·비료를 미리 확보
- 농작물 재배에 필요한 물·농약·비료를 미리 확보

**5** 기타 사항

- 농작물 재배에 필요한 물·농약·비료를 미리 확보
- 농작물 재배에 필요한 물·농약·비료를 미리 확보

농림·농촌진흥청 재해대응과 및 지역농업기술센터, 관공농업기술센터



폭염에 대비한  
농작물 관리요령

농업인의 건강과 농작물 관리를 중요시합니다.

기온이 많이 올라가면 이물수 생수병으로 인한 수확감소, 병충해 발생 위험이 높아지며, 작물은 건조하여, 질소부족, 철분부족 등의 피해가 나타나므로, 고온에 대한 대처를 찾아야 합니다.

농촌진흥청 · 농림축산식품부

### 농작물 관리요령

**벼**

- 과잉관수나 과습관수 시 물 조절이 가능할 경우, 고온과 저온을 반복하여 벼를 관리한다.
- 과잉관수 시, 관수량을 30%~50% 감량한다.

**밭작물**

- 과잉관수 시, 관수량을 30%~50% 감량한다.
- 과잉관수 시, 관수량을 30%~50% 감량한다.

**채소, 과수**

- 과잉관수 시, 관수량을 30%~50% 감량한다.
- 과잉관수 시, 관수량을 30%~50% 감량한다.

**가축**

- 과잉관수 시, 관수량을 30%~50% 감량한다.
- 과잉관수 시, 관수량을 30%~50% 감량한다.

### 장전대비 사질하루스 관리요령

사질하루스 장전대비 전기 구동장치(전기, 발전장치) 설치 불가  
연속된 사용 내 작물손실 피해가 발생함



**장전대비 사질하루스 관리요령**

- 장전대비 사질하루스 장전대비 전기 구동장치(전기, 발전장치) 설치 불가
- 장전대비 사질하루스 장전대비 전기 구동장치(전기, 발전장치) 설치 불가

**장전대비 사질하루스 관리요령**

- 장전대비 사질하루스 장전대비 전기 구동장치(전기, 발전장치) 설치 불가
- 장전대비 사질하루스 장전대비 전기 구동장치(전기, 발전장치) 설치 불가

# 여름철 집중호우 및 태풍 대비 농작물 및 농업시설물 관리요령

(자료제공: 농림축산식품부 재해보험정책과 ☎ 044-201-1795, 농촌진흥청 재해대응과 ☎ 063-238-1044)

## 농작물

- 위풍요로운 비와 강풍(돌풍)이 불고 강풍 후 농수확을 위하여 농작물
- 재파는 물에 거름 및 기타재료를 섞어서 고장제를 실시
- 파는 농작물 시·군 행정기관 등에 즉시 신고하고 복구 지원 요청

## 관정착고 예방수칙

- 집중호우 시 저지대·장출 침수지역은 대비 훈련을 하고 고장전제기(배수·수출용) 근처에 가지 않도록 한다
- 천둥·번개 등 악천후로 인한 낙뢰 위험이 있을 경우 건물 안이나 안전한 장소에 머무른다
- 집 주변의 배수 배설 관사제 등 위험이 예상될 경우 사전 예방조치를 취하거나 대피 훈련을 한다
- 다중나 안전도로는 안전선까지 확인한 후 복귀 시행한다

☎ 농촌진흥청 재해대응과(063-238-1044), 시군농업기술센터

## 여름철 집중호우 및 태풍 대비 농작물 및 농업시설물 관리요령

여름철 호우와 태풍으로 인한 농작물(농수·과채·축산) 시설물 피해는 농가 재해를 야기하며, 신속한 대처가 필요하다. 농가에서는 농작물 및 시설물 관리요령을 숙지하고, 농촌진흥청 홈페이지를 통해 최신 정보를 확인하고, 농촌진흥청 재해대응과(063-238-1044)로 문의하여 주시기 바란다.

농림축산식품부 · 농촌진흥청

## 배

- 배수관 집중배수 및 배수시설 점검하여 충분한 배수 유출 유도
- 집중호우 발생 시 배수관 점검하여 배수관 막힘 방지 및 배수관 파손 시 즉시 복구 조치
- 배수관 파손 시 즉시 복구 조치
- 배수관 파손 시 즉시 복구 조치

배수관 파손 유형	30~40%	40~50%
배수관 파손 10%	30~40%	40~50%
배수관 파손 20%	40~50%	50~60%
배수관 파손 30%	50~60%	60~70%

## 밭작물 및 무예작물

- 배수관 점검 및 점검하여 배수 유출 유도
- 집중호우 발생 시 배수관 점검하여 배수관 막힘 방지 및 배수관 파손 시 즉시 복구 조치
- 배수관 파손 시 즉시 복구 조치
- 배수관 파손 시 즉시 복구 조치

## 축산

- 축사·정기시설 점검 및 보수작업 필수로 철저
- 축사내 농작물 건조, 수확물 건조를 위하여 배수관 점검 및 배수관 파손 시 즉시 복구 조치
- 과채 및 축사시설·방사선차 등 배수관 점검 및 복구 조치
- 축사내 시설물 파손은 즉시 복구 조치하여 인명피해 방지
- 파손된 배수관 즉시 복구 조치하여 인명피해 방지

## 농업시설물 관리요령

- 시설하우스, 축사 등 농수예 시설물 내 시설물 점검 및 보수
- 시설물 내 배수관 점검 및 배수관 파손 시 즉시 복구 조치
- 시설물 내 배수관 점검 및 배수관 파손 시 즉시 복구 조치
- 시설물 내 배수관 점검 및 배수관 파손 시 즉시 복구 조치

# 2017 농림식품산업 일자리 박람회

(자료제공: 농림축산식품부 창조농식품정책과 ☎ 044-201-2426)

www.afarmshow.com



주최: 농림축산식품부, 동양일보, aT  
주관: 농림, aT 한국농수산식품유통공사, EPIS 농림수산업인력교육문화정보원

## 2017년 가을철 전국 농기계 순회수리봉사

(자료제공: 농림축산식품부 농기자재정책팀 ☎ 044-201-1840, 1841)

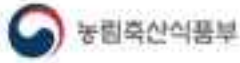
- 농업인들이 가을철 영농기에 농기계를 불편 없이 사용할 수 있도록 「2017년 가을철 전국 농기계 순회수리봉사」를 실시합니다.
- 8월 21일부터 9월 15일까지(4주간) 진행되며 트랙터, 콤바인, 관리기, 건조기, 스피드스프레이어(SS기) 등 가을철에 많이 사용하는 농기계를 점검·수리합니다.
- 농기계 점검·정비는 무상으로 실시하고, 부품을 교체할 경우 부품값은 실비로 받으며, 현장수리가 어려운 경우 해당지역 농기계 사후관리업소 또는 제조업체에 인계하여 수리하게 됩니다.
- 순회수리봉사는 농기계 수리에 어려움을 겪고 있는 산간 오지마을을 중심으로 우선 실시하며, 132개 시·군, 읍·면별로 순회하며 실시합니다.
- 수리를 받고자하는 농업인들은 해당 시·군청에 순회수리일정을 확인하시면 됩니다.

### 2017년 가을철 전국 농기계 순회수리봉사

- 실시기간 : 2017. 8.21 ~ 9. 15(4주간)
- 실시지역 : 전국 132개 시·군
- 대상기종 : 트랙터, 콤바인, 건조기, SS기, 관리기 등 가을철 사용 농기계 중심
- 참여업체 : 대동공업(주), 국제종합기계(주), 동양물산기업(주), LS엠트론(주), 아세아텍(주), 신흥기업(주), (주)한성T&I
- 문 의 : 해당 시·군청

# 한국농수산대학 2018학년도 신입생 모집

(자료제공: 한국농수산대학 기획조정과 ☎ 063-238-9708)



첨단 농업교육장을 관여한  
전주캠퍼스에서 만나세요



## 국가대표 농수산 CEO

상상 그 이상의꿈이 이루어집니다



2018학년도  
신입생 모집

- 3년제 국립대학
- 학비 전액 국비 지원
- 1년간 국내의 장기현장실습
- 전교생 단기 해외연수 실시
- 전공 심화 과정을 통한 학사 학위 취득 가능

농수산 인재전형 · 도시 인재전형

2017. 9. 11.(월) ~ 9. 29.(금)

일반전형

2017. 10. 10.(화) ~ 10. 23.(월)



국립한국농수산대학  
Korea National College of Agriculture and Fisheries

T. 063-238-9620~3 H. www.af.ac.kr

# 병역판정검사 시 건강검진결과서 제공

(자료제공 : 병무청 대변인실 ☎ 042-481-2706)



병무청은 '17년 7월부터 병역의무 대상자들의 건강에 대한 관심유도/건강증진을 위해 병역판정 검사를 받은 사람들에게 건강검진결과서를 현장에서 즉시 발급해 주고 있다.

총 20쪽 분량으로 구성된 건강검진결과서에는 세부 검사항목별 기본정보, 검사목적, 결과에

대한 임상적 의미 및 개인별 상세 질병건강정보를 제공하고 있다. 이러한 정보는 현장 발급 이외에도 공인 인증 절차를 거쳐 병무청 『나만의 홈페이지』를 통해서도 확인 할 수 있다.



## 2017년 9월의 독립운동가 고운기 선생

(자료제공: 국가보훈처 공훈관리과 ☎ 044-202-5771)



국가보훈처(처장 피우진)는 광복회, 독립기념관과 공동으로 고운기(高雲起, 1907~1943)<sup>1)</sup> 선생을 2017년 9월의 독립운동가로 선정하였다고 밝혔다.

선생은 함경남도 문천 출생이며, 그의 아버지 공창준은 을사늑약 직후 홍범도와 함께 의병을 일으켜 함경도 각지에서 일본군과 맞서 무장투쟁을 전개한 인물이었다.

1908년 선생은 홍범도 의병부대가 만주지역으로 이동할 때 아버지를 따라 망명하였고, 이후 하얼빈에서 중학교를 졸업하고 청년운동과 교육 사업에 종사하였다.

1931년 한국독립군 제6중대장으로 중국의 반만항일군과 연합하여 대일항전을 전개하였으며 1932년 서란현전투에서 일본군 1개 분대를 전멸시키는 전과를 거두기도 하였다. 같은 해 9월 길림군 고봉림부대와 연합하여 일본군과 만주군이 지키고 있던 쌍성보를 기습 공격하여 큰 승리를 거두었으나 두 달 후 제2차 쌍성보 전투에서는 크게 패하였다.

1933년 선생은 중국관내로 이동하여 1934년 2월 낙양군관학교 한인특별반에 입교하여 훈련을 받고 1935년 4월 졸업하였으며, 1937년 이청천을 중심으로 결성된 조선혁명당에 참여하여 활동하였다.

1937년 7월 중일전쟁이 발발하자 독립운동의 역량을 한 곳으로 집중하여 대일항쟁을 전개해야 한다는 논의가 일어났고 이에 조선혁명당은 김구가 주도하는 한국국민당, 홍진·조소앙이 주도하는 한국독립당(재건)과 연합하여 한

1)본명은 공진원이나 1963년 이명인 고운기로 포상되어 고운기로 표기함

국광복운동단체연합회를 결성하였고, 이때부터 선생은 대한민국 임시정부와 관계를 맺게 되었다.

1938년 선생은 유주에서 한국광복진선청년공작대 대장을 맡아 중국인들을 대상으로 선전활동을 통해 항일의식을 고취시키고, 항일투쟁의 대열로 참여시켰다. 그리고 1940년 중경에서 광복군이 창설되자 제2지대장에 임명되었고, 서안으로 이동하여 병력을 모집하는 임무를 수행하는 징모제2분처의 책임자인 주임의 임무를 맡아 한인 청년들을 모집하였다.

1942년 중경으로 다시 돌아온 선생은 임시의정원 의원으로 활동하면서 광복군의 자율적인 활동을 제한하던 9개준승을 취소시키는 작업을 추진하다가 병을 얻어 1943년 37세의 나이로 생을 마감하였다.

정부는 1963년 고운기선생에게 건국훈장 독립장을 추서하였다.

### 【 첨부 】 관련 이미지



**고운기 선생**

高雲起

1907 ~ 1943

함경남도 문천, 독립장(1963)



## 2017년 9월 이달의 전쟁영웅 김용식

(자료제공 : 국가보훈처 제대군인정책과 ☎ 044-202-5717)

### ◆ 모든 전투는 내게 처음이자 마지막이다! ◆

국가보훈처는 '김용식' 육군 일등병을 9월 이달의 전쟁영웅으로 선정하였다.

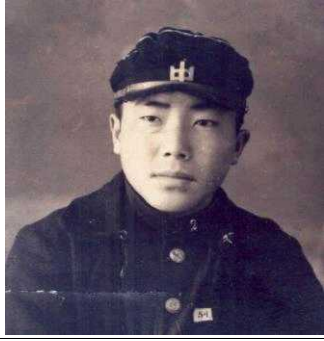
- 기계-안강 전투에서 비학산 북한군 유격부대 습격임무에 가장 먼저 자원하여 적 경계병을 신속하게 처치하고 기습사격과 수류탄을 투척하여 적 은거지를 초토화시킴
- 안강 시가지 전투에서 척후임무 수행 도중 북한군의 만행을 목격 후 적 6명과 교전을 벌여 모두 사살하고 장렬히 전사함

김용식은 1950년 8월부터 9월까지 이어진 기계-안강전투에서 습격 임무를 수행 할 특공대에 자원했다. 기계-안강전투는 국군과 유엔군이 낙동강 방어선을 형성하고 있던 기계와 안강 등지에서 북한군 제12사단의 남진을 저지한 전투였다.

이 전투과정에서 군사적 요충지인 비학산을 탈환하려는 아군의 작전에 북한군이 완강하게 저항하였다. 이에 김용식이 소속되어 있던 부대에 습격임무가 주어졌고, 당시 그는 수도사단 제17연대에 배치된 지 며칠 안 된 신병이었지만 고참병들도 겁내는 돌격 작전에 뛰어들었다.

김용식은 전투경험이 거의 없었으나 조국을 향한 뜨거운 사랑과 용기로 눈부신 활약을 펼쳤다. 침투대열의 선봉에서 적 경계병을 신속히 처치하고 기습사격과 과감한 수류탄 투척으로 적 진지를 초토화시켰으며, 적 군관 1명을 포함한 15명을 생포하였다. 이 전투에서 치명적인 타격을 받은 북한군 제766 유격부대는 해체되어 제12사단으로 흡수되었다.

이후 김용식은 1950년 9월 19일 안강 시가지전투에서 척후병을 맡아 정찰하던 중 북한군의 만행을 목격하게 된다. 의분과 정의감이 끓어오른 그는 소대원들의 만류에도 불구하고 적군 6명과 교전을 벌여 모두 사살한 후 장렬히 전사했다. 국가수호에 혁혁한 공을 세우고 꽃다운 청춘을 바친 김용식 일등병은 사후 태극무공훈장을 수여받았다.



김용식 육군 일등병  
(1931.2.8 ~ 1950.9.19)

상훈 : 태극무공훈장

## 2017년 9월의 현충인물 '윤충노 육군 상사'

(자료제공: 국립대전현충원 현충과 ☎ 042-820-7062)

- 국립대전현충원(원장 권율정)은 살신성인의 정신으로 부하를 구한 윤충노 육군상사(1954~1984)를 9월의 현충인물로 선정했다.
- 1984년 팀 스피릿(Team Spirit) 한미 연합 군사훈련에 참가한 윤 상사는 경기도 양평 용문면 흑천(黑川)에서 도하작전을 수행하던 중 갑자기 불어난 수심으로 M48A3K 전차가 4m 깊이의 물속에 잠기자 전차 안으로 몸을 던졌다.
- 갑작스런 침수로 부하들이 전차 밖으로 나올 수 있도록 자신의 등을 발판으로 내주고 3명의 부하들을 모두 구출했으나 안타깝게도 체력을 소진한 자신은 끝내 전차에서 빠져 나오지 못하고 순직했다.
- 만 29세의 꽃다운 나이로 생을 마감한 윤 상사를 위해 육군 20사단은 그의 군인정신을 높이 기리고 중사에서 상사로 1계급 특진시켰고, 사단 사령부 내에 추모 동상을 건립했다.
- 살신성인의 정신으로 부하를 구한 윤 상사는 국립대전현충원 사병제1묘역에 잠들어 계신다.



윤충노 육군상사의 묘

## 9월의 호국인물 장동출 공군 대위 [1925. 7. 20 ~ 1950. 9. 10]

(자료제공: 전쟁기념관 홍보팀 ☎ 02-709-3109)

전쟁기념관(관장 이영계)은 6·25전쟁 당시 비행 출격에서 큰 공을 세우고 전사한 장동출(張東出) 공군 대위를 2017년 ‘9월의 호국인물’로 선정, 발표했다.

장동출 대위는 1925년 7월 경북 예천군에서 태어났다. 1948년 7월 육군항공기지사대 조종사관으로 입대한 후 1949년 간부후보생 4기로 임관했다. 이후 육군항공기지사령부 비행부대에서 복무했으며 정찰, 전단 살포, 지휘관 및 부상병 수송 등의 임무를 수행했다. 특히 1950년 5월에는 국민 성금으로 구매한 T-6 건국기 명명식에서 서울 상공을 편대 비행했다.

6·25전쟁 당시 대한민국 공군이 보유 중인 항공기로는 적 전차를 파괴할 수 없었고, 이에 미 공군으로부터 10대의 F-51D 전투기를 지원받게 되었다. T-6 비행교육 이수자 중 별도의 훈련 없이 F-51D 전투기를 조종할 수 있는 인員 10명을 선발했는데, 이때 장 중위(당시 계급)는 공군 최초로 전투기 인수조종사로 선정되어 일본의 미 공군기지에서 단기간의 교육을 받은 후 6·25전쟁에 참전했다.

첫 출격 임무는 1950년 7월 대구에서 시작되었으며, 목호·영등포·충주 등지로 남하하는 적의 지상군부대를 공격해 많은 전과를 세웠고 진해기지로 이동하여 낙동강 방어 작전에도 참가했다. 이후에도 전황에 따라 하동, 광양, 함양, 순천, 통영, 장성 등에서 적 진지 파괴, 정찰, 근접 항공지원과 후방 차단 작전에 임하여 총 15회 적진 출격 임무를 성공적으로 완수했다.

1950년 9월 10일 장 중위는 이상수 중위, 미군 조종사 윌슨 대위와 함께 청주 지역의 북한 지상군을 공격하기 위해 출격하던 중 원인 모를 기체 결함으로 추락하여 전사했다. 정부는 고인의 전공을 기려 1951년에 1계급 특진과 을지무공훈장을 추서했으며, 그의 유해는 국립 서울현충원 17번 묘역에 안장되었다.

9월 7일(목 14:00) 전쟁기념관 호국추모실에서는 공군 주요인사 및 유족이 참석한 가운데 고인을 추모하는 현양행사가 거행된다.